

# 動員實施階段國軍機動運輸及軍品運補交通管制 作業規定第三點、第四點修正草案對照表

修 正 規 定	現 行 規 定	說 明
<p>三、聯合運輸指揮機制編組、任務與職掌：</p> <p>(一) 動員實施階段，由國防部指導編成聯合運輸指揮部、作戰區（防衛部）編成聯合運輸指揮處及旅級（地區守備）編成運輸指揮組。</p> <p>(二) 配合國軍聯合作戰組織架構，將聯合運輸指揮部納編於聯合作戰指揮中心編組架構下，與現行各大中心採平行作業協調機制，俾利提供總長軍事運輸作為建議，有效達成支援國軍作戰及運補任務之遂行；另與戰爭支援中心建立協調窗口，掌握緊急軍品採購時程，有效執行國外物資接轉國內運輸支援作業（組織體系圖如附件一）。</p> <p>(三) 各級運輸指揮機制編組及任務與職掌分述如下（聯合運輸指揮部組織架構圖如附件二）：</p> <p>1. 聯合運輸指揮部：</p>	<p>三、聯合運輸指揮機制編組、任務與職掌：</p> <p>(一) 動員實施階段，由國防部指導編成聯合運輸指揮部、作戰區（防衛部）編成聯合運輸指揮處及旅級（地區守備）編成運輸指揮組。</p> <p>(二) 配合國軍聯合作戰組織架構，將聯合運輸指揮部納編於聯合作戰指揮中心編組架構下，與現行各大中心採平行作業協調機制，俾利提供總長軍事運輸作為建議，有效達成支援國軍作戰及運補任務之遂行；另與戰爭支援中心建立協調窗口，掌握緊急軍品採購時程，有效執行國外物資接轉國內運輸支援作業（組織體系圖如附件一）。</p> <p>(三) 各級運輸指揮機制編組及任務與職掌分述如下（聯合運輸指揮部組織架構圖如附件二）：</p> <p>1. 聯合運輸指揮部：</p>	<p>一、配合國防部組織調整，自一百十一年一月一日成立「國防部全民防衛動員署」，原「國防部後備指揮部」改隸該署，銜稱修正為「國防部全民防衛動員署後備指揮部」，因不負責統籌管制運用陸、海、空軍軍事運輸等相關事務，爰將第三款第一目之一及之三 B 所定「國防部全民防衛動員室」修正為「國防部全民防衛動員署」，並將第三款第一目之一「國防部後備指揮部」予以刪除。</p> <p>二、第三款第一目之三 G 所定「國防部後備指揮部」修正為「國防部全民防衛動員署後備指揮部」。</p>

	<p>(1) 編組：由國防部參謀本部後勤參謀次長室、國防部全民防衛動員署、國防部參謀本部通信電子資訊參謀次長室、國防部陸軍司令部、國防部海軍司令部、國防部空軍司令部、國防部憲兵指揮部、交通部、內政部警政署及行政院農業委員會等單位代表，編成聯合運輸指揮部。（編組系統及職掌如附件三、四）。</p> <p>(2) 任務：負責統籌管制國軍軍事運輸作業、國外物資接轉國內（含外、離島）軍事運輸及協調運用公、鐵、水、空運等軍、公、民營運輸能量及設施，遂行運補作業。</p> <p>(3) 職掌：</p>		<p>(1) 編組：由國防部參謀本部後勤參謀次長室、國防部全民防衛動員室、國防部參謀本部通信電子資訊參謀次長室、國防部陸軍司令部、國防部海軍司令部、國防部空軍司令部、<u>國防部後備指揮部</u>、國防部憲兵指揮部、交通部、內政部警政署及行政院農業委員會等單位代表，編成聯合運輸指揮部。（編組系統及職掌如附件三、四）。</p> <p>(2) 任務：負責統籌管制國軍軍事運輸作業、國外物資接轉國內（含外、離島）軍事運輸及協調運用公、鐵、水、空運等軍、公、民營運輸能量及設施，遂行運補作業。</p> <p>(3) 職掌：</p>	
	<p>A. 國防部參謀本部後勤參謀次長室（以下簡稱後</p>		<p>A. 國防部參謀本部後勤參謀次長室（以下簡稱後</p>	

	<p>次室)：指導編成聯合運輸指揮部，負責綜理動員實施階段國軍軍事運輸全般作業。</p> <p>B. 國防部全民防衛動員署(以下簡稱全動署)：指導、協助後備指揮部有關動員車輛之協調管制、協助運輸部隊辦理後備擴編動員運輸營與各級聯合運輸指揮機制所需設施之動員徵用編管、協調等事務。</p> <p>C. 國防部參謀本部通訊參謀次長室(以下簡稱通次室)：指導、協助各級聯合運輸指揮機制之通信網路</p>		<p>次室)：指導編成聯合運輸指揮部，負責綜理動員實施階段國軍軍事運輸全般作業。</p> <p>B. 國防部全民防衛動員室(以下簡稱全動室)：指導、協助後備指揮部有關動員車輛之協調管制、協助運輸部隊辦理後備擴編動員運輸營與各級聯合運輸指揮機制所需設施之動員徵用編管、協調等事務。</p> <p>C. 國防部參謀本部通訊參謀次長室(以下簡稱通次室)：指導、協助各級聯合運輸指揮機制之通信網路</p>	
--	--	--	--	--

	<p>規劃及構連作業。</p> <p>D. 國防部陸軍司令部（以下簡稱陸軍司令部）：</p> <p>(A) 承後次室指導，依令召集相關單位編成聯合運輸指揮部，負責指揮、計畫、督導與管制國軍運輸作業之執行。</p> <p>(B) 負責所屬部隊運輸及運輸航空器之掌握、協調、管制與運用。</p> <p>E. 國防部海軍司令部（以下簡稱海軍司令部）：</p> <p>負責所屬部隊運輸及運輸艦船（含動員之船舶、漁船、</p>		<p>規劃及構連作業。</p> <p>D. 國防部陸軍司令部（以下簡稱陸軍司令部）：</p> <p>(A) 承後次室指導，依令召集相關單位編成聯合運輸指揮部，負責指揮、計畫、督導與管制國軍運輸作業之執行。</p> <p>(B) 負責所屬部隊運輸及運輸航空器之掌握、協調、管制與運用。</p> <p>E. 國防部海軍司令部（以下簡稱海軍司令部）：</p> <p>負責所屬部隊運輸及運輸艦船（含動員之船舶、漁船、</p>	
--	--	--	--	--

	<p>漁筏、機具)調派支援,及各軍港、商港、工業港、漁港軍事運輸之管制作業,對港口有優先使用權。</p> <p>F. 國防部空軍司令部(以下簡稱空軍司令部):負責所屬部隊運輸及運輸航空器(含動員之航空器、機具)調派支援與各軍、民機場軍事運輸之管制作業,及機場設施之管制運用,對機場有優先使用權。</p> <p>G. 國防部<u>全民防衛動員署</u>後備指揮部(以下簡稱後備指揮部):負責所屬部隊運輸及</p>		<p>漁筏、機具)調派支援,及各軍港、商港、工業港、漁港軍事運輸之管制作業,對港口有優先使用權。</p> <p>F. 國防部空軍司令部(以下簡稱空軍司令部):負責所屬部隊運輸及運輸航空器(含動員之航空器、機具)調派支援與各軍、民機場軍事運輸之管制作業,及機場設施之管制運用,對機場有優先使用權。</p> <p>G. 國防部後備指揮部(以下簡稱後備指揮部):負責所屬部隊運輸及動員車輛之協調</p>	
--	---	--	--	--

	<p>動員車輛之協調管制及協助運輸部隊辦理後備擴編動員運輸營與各級聯合運輸指揮機制所需設施之動員徵用編管、協調等事務。</p> <p>H. 國防部憲兵指揮部（以下簡稱憲兵指揮部）：負責所屬部隊運輸及各地區交通管制作業之執行。</p> <p>I. 交通部：負責督（指）導民間車輛、航空器、商用船舶動員、管制、調配作業及道路、機場、港口、鐵道之維護（修）護。</p> <p>J. 內政部警政署：負責督（指）導各級警察機關</p>		<p>管制及協助運輸部隊辦理後備擴編動員運輸營與各級聯合運輸指揮機制所需設施之動員徵用編管、協調等事務。</p> <p>H. 國防部憲兵指揮部（以下簡稱憲兵指揮部）：負責所屬部隊運輸及各地區交通管制作業之執行。</p> <p>I. 交通部：負責督（指）導民間車輛、航空器、商用船舶動員、管制、調配作業及道路、機場、港口、鐵道之維護（修）護。</p> <p>J. 內政部警政署：負責督（指）導各級警察機關，配合憲</p>	
--	--	--	---	--

	，配合憲兵執行交通管制任務。 K. 行政院農業委員會漁業署：負責督（指）導民間漁船、漁筏及漁港之動員及調配作業，並協調海岸巡防機關執行漁船管制任務。	兵執行交通管制任務。 K. 行政院農業委員會漁業署：負責督（指）導民間漁船、漁筏及漁港之動員及調配作業，並協調海岸巡防機關執行漁船管制任務。	
四、運輸管制權責及作業流程： 聯合運輸指揮機制依各單位之運輸申請，完成審核作業、排定優先順序，作業方式以資訊管理為主，書面、傳真或電話為輔，管制、指導各運輸單位完成運輸支援準備，並副知各相關執行單位。有關管制權責及作業流程分述如下： （一）運輸管制權責劃分： 1. 公路運輸管制權責： （1）聯合運輸指揮部： A. 整合軍、公、民營公路運輸能量，並管制運用。 B. 依國防部命令、作	四、運輸管制權責及作業流程： 聯合運輸指揮機制依各單位之運輸申請，完成審核作業、排定優先順序，作業方式以資訊管理為主，書面、傳真或電話為輔，管制、指導各運輸單位完成運輸支援準備，並副知各相關執行單位。有關管制權責及作業流程分述如下： （一）運輸管制權責劃分： 1. 公路運輸管制權責： （1）聯合運輸指揮部： A. 整合軍、公、民營公路運輸能量，並管制運用。 B. 依國防部命令、作	一、第二款第一目之三「水上運輸」戰時無海軍艦隊指揮部編組執行水上運輸，爰修正戰時名稱為「海軍 62 部隊」。 二、第二款第一目之四「空中運輸」戰時無空軍作戰聯隊編組執行空中運輸，爰修正戰時名稱為「空軍作戰指揮部」。 三、依法制作業體例，修正數字以中文書寫，爰修正第三款第一目之一 A(B)、之二 B 序文、(A)、(B)、(C)、(D)、之二 E(A)、(B)、之三 C 及第二目之一 A。	



<p>戰需求，律(核)定管制、監督路線。</p> <p>C. 負責對跨區部隊運動與運補車隊申請使用道路之核准及分配，並管制其運行。</p> <p>D. 監督與指導各聯合運輸指揮處，執行公路調節與交通管制作業。</p> <p>(2) 聯合運輸指揮處：</p> <p>A. 整合作戰區(防衛部)公路運輸能量，並管制運用。</p> <p>B. 依聯合運輸指揮部命令及地區內作戰任務需求，律定地區內循環路線。</p> <p>C. 對地區內部隊運動與運補車隊申請使用道路之核准及分配，並管制其運行。</p>	<p>戰需求，律(核)定管制、監督路線。</p> <p>C. 負責對跨區部隊運動與運補車隊申請使用道路之核准及分配，並管制其運行。</p> <p>D. 監督與指導各聯合運輸指揮處，執行公路調節與交通管制作業。</p> <p>(2) 聯合運輸指揮處：</p> <p>A. 整合作戰區(防衛部)公路運輸能量，並管制運用。</p> <p>B. 依聯合運輸指揮部命令及地區內作戰任務需求，律定地區內循環路線。</p> <p>C. 對地區內部隊運動與運補車隊申請使用道路之核准及分配，並管制其運行。</p>
--	--



<p>。</p> <p>D. 協助跨區部隊運動及運補車隊安全，順利通過地區指定之道路。</p> <p>E. 監督與指揮各運輸指揮組、公路調節隊(站)與交通管制隊(哨)作業。</p> <p>(3)運輸指揮組：執行轄區內公路運輸能量管制及交通管制作業，並依聯合運輸指揮處命令，協助部隊機動，維護運補車隊通行之安全。</p> <p>2. 鐵路運輸管制權責：</p> <p>(1)聯合運輸指揮部：</p> <p>A. 負責鐵路運輸作業運案之管制。</p> <p>B. 依國軍各單位鐵路運輸需求，策訂配運計畫，完成運量及運能之獲得與運用。</p>	<p>。</p> <p>D. 協助跨區部隊運動及運補車隊安全，順利通過地區指定之道路。</p> <p>E. 監督與指揮各運輸指揮組、公路調節隊(站)與交通管制隊(哨)作業。</p> <p>(3)運輸指揮組：執行轄區內公路運輸能量管制及交通管制作業，並依聯合運輸指揮處命令，協助部隊機動，維護運補車隊通行之安全。</p> <p>2. 鐵路運輸管制權責：</p> <p>(1)聯合運輸指揮部：</p> <p>A. 負責鐵路運輸作業運案之管制。</p> <p>B. 依國軍各單位鐵路運輸需求，策訂配運計畫，完成運量及運能之獲得與運用。</p>	
--	--	--

<p>(2) 交通部臺灣鐵路管理局(以下稱臺鐵局)：依令派出連絡官進駐並接受聯合運輸指揮部作業配合軍事運輸納入管制，負責各類鐵路及路線之運輸具管制與整備作業。</p> <p>(3) 交通部鐵道局：依令派出連絡官進駐並接受聯合運輸指揮部作業管制，督導及協調台灣高速鐵路股份有限公司，完成路線及輸具管制與整備作業。</p> <p>3. 水上運輸管制權責：</p> <p>(1) 聯合運輸指揮部：</p> <p>A. 負責水運作業運案之管制。</p> <p>B. 依國軍各單位之水運申請，完成運量及運能之審查與港口設施之管制運用。</p> <p>C. 戰時依軍事需求，</p>	<p>(2) 交通部臺灣鐵路管理局(以下稱臺鐵局)：依令派出連絡官進駐並接受聯合運輸指揮部作業配合軍事運輸納入管制，負責各類鐵路及路線之運輸具管制與整備作業。</p> <p>(3) 交通部鐵道局：依令派出連絡官進駐並接受聯合運輸指揮部作業管制，督導及協調台灣高速鐵路股份有限公司，完成路線及輸具管制與整備作業。</p> <p>3. 水上運輸管制權責：</p> <p>(1) 聯合運輸指揮部：</p> <p>A. 負責水運作業運案之管制。</p> <p>B. 依國軍各單位之水運申請，完成運量及運能之審查與港口設施之管制運用。</p> <p>C. 戰時依軍事需求，</p>
---	---

<p>調配港口 優先使用 權。</p> <p>D. 管制各級 水運部隊 及運補（ 含滲透運 補）計畫 之執行。</p> <p>(2) 交通部航港 局：負責商用 船舶與港埠 作業能量之 整備，及配合 軍事運輸作 業事宜。</p> <p>(3) 行政院農業 委員會漁業 署：負責督（ 指）導漁船、 漁筏及漁港 之整備，配合 軍事運輸作 業。</p> <p>(4) 海軍司令部： A. 依聯合運 輸指揮部 核定之水 運運案， 調派所屬 運輸艦船 （含動員 之船舶、 漁船、漁 筏、機具） 執行運勤 任務調派 支援及各 軍、商、 工業、漁 港軍事運 輸管制， 對港口有 優先使用</p>	<p>調配港口 優先使用 權。</p> <p>D. 管制各級 水運部隊 及運補（ 含滲透運 補）計畫 之執行。</p> <p>(2) 交通部航港 局：負責商用 船舶與港埠 作業能量之 整備，及配合 軍事運輸作 業事宜。</p> <p>(3) 行政院農業 委員會漁業 署：負責督（ 指）導漁船、 漁筏及漁港 之整備，配合 軍事運輸作 業。</p> <p>(4) 海軍司令部： A. 依聯合運 輸指揮部 核定之水 運運案， 調派所屬 運輸艦船 （含動員 之船舶、 漁船、漁 筏、機具） 執行運勤 任務調派 支援及各 軍、商、 工業、漁 港軍事運 輸管制， 對港口有 優先使用</p>
---	---

<p>權。</p> <p>B. 對聯合運輸指揮部動員之商、工業、漁港，遂行軍事運輸管制，對港口有優先使用權。</p> <p>4. 空中運輸管制權責：</p> <p>(1) 聯合運輸指揮部：</p> <p>A. 負責空運作業運案管制。</p> <p>B. 依國軍各單位之空運申請，完成運量及運能之審查、管制與運用。</p> <p>C. 戰時依軍事需求，調配機場優先使用權。</p> <p>D. 管制各級空運部隊及運補計畫執行。</p> <p>(2) 交通部民用航空局：負責民間空運作業、航空器整備及配合軍事運輸作業事宜。</p> <p>(3) 空軍司令部：</p> <p>A. 依聯合運</p>	<p>權。</p> <p>B. 對聯合運輸指揮部動員之商、工業、漁港，遂行軍事運輸管制，對港口有優先使用權。</p> <p>4. 空中運輸管制權責：</p> <p>(1) 聯合運輸指揮部：</p> <p>A. 負責空運作業運案管制。</p> <p>B. 依國軍各單位之空運申請，完成運量及運能之審查、管制與運用。</p> <p>C. 戰時依軍事需求，調配機場優先使用權。</p> <p>D. 管制各級空運部隊及運補計畫執行。</p> <p>(2) 交通部民用航空局：負責民間空運作業、航空器整備及配合軍事運輸作業事宜。</p> <p>(3) 空軍司令部：</p> <p>A. 依聯合運</p>	
--	--	--

<p>輸指揮部核定之空運運案，調派所屬運輸航空器（含動員之航空器、機具）執行運勤任務調派支援與各軍、民機場軍事運輸之管制作業及機場設施之管制運用，對機場有優先使用權。</p> <p>B. 對聯合運輸指揮部動員之民用機場，遂行軍事運輸之管制作業及機場設施之管制運用，對機場有優先使用權。</p> <p>（二）運輸管制作業流程：</p> <p>聯合運輸指揮部內編設指導組、綜合管制組、運輸作業組及動員交管組，指導各聯合運輸指揮處執行運輸管制任務，聯合運輸指揮部接獲後勤中心運輸狀況，或聯合運輸指揮處運輸申</p>	<p>輸指揮部核定之空運運案，調派所屬運輸航空器（含動員之航空器、機具）執行運勤任務調派支援與各軍、民機場軍事運輸之管制作業及機場設施之管制運用，對機場有優先使用權。</p> <p>B. 對聯合運輸指揮部動員之民用機場，遂行軍事運輸之管制作業及機場設施之管制運用，對機場有優先使用權。</p> <p>（二）運輸管制作業流程：</p> <p>聯合運輸指揮部內編設指導組、綜合管制組、運輸作業組及動員交管組，指導各聯合運輸指揮處執行運輸管制任務，聯合運輸指揮部接獲後勤中心運輸狀況，或聯合運輸指揮處運輸申</p>
--	--

<p>請及狀況回報後，指導(核覆)聯合運輸指揮處實施作業，並回報管制；聯合運輸指揮處則依聯合運輸指揮部命令，或旅級(地區守備)運輸申請及狀況回報，指導(核覆)運輸指揮組或公路調節隊或交通管制隊作業，並管制回報。公路管制階段區分及運輸機制作業流程如附件九、十。</p> <p>1. 運輸能量管制流程：</p> <p>(1) 公路運輸(如附件十一)：申運單位向作戰區聯合運輸指揮處提出申請。屬「地區運輸」，由聯合運輸指揮處直接核定；屬「跨區運輸」，則轉呈聯合運輸指揮部核定。</p> <p>(2) 鐵路運輸(如附件十二)：申運單位先完成運輸計畫需求，由各軍團(含比照)級副署後，向聯合運輸指揮部申請；聯合運輸指揮部核覆並管制聯合運</p>	<p>請及狀況回報後，指導(核覆)聯合運輸指揮處實施作業，並回報管制；聯合運輸指揮處則依聯合運輸指揮部命令，或旅級(地區守備)運輸申請及狀況回報，指導(核覆)運輸指揮組或公路調節隊或交通管制隊作業，並管制回報。公路管制階段區分及運輸機制作業流程如附件九、十。</p> <p>1. 運輸能量管制流程：</p> <p>(1) 公路運輸(如附件十一)：申運單位向作戰區聯合運輸指揮處提出申請。屬「地區運輸」，由聯合運輸指揮處直接核定；屬「跨區運輸」，則轉呈聯合運輸指揮部核定。</p> <p>(2) 鐵路運輸(如附件十二)：申運單位先完成運輸計畫需求，由各軍團(含比照)級副署後，向聯合運輸指揮部申請；聯合運輸指揮部核覆並管制聯合運</p>	
---	---	--

<p>輸指揮處、鐵道局及臺鐵路作業。</p> <p>(3)水上運輸(如附件十三)： 由各作戰區(防衛部)依需求向聯合運輸指揮部提出申請，聯合運輸指揮部核覆並管制海軍62部隊、地區支援指揮部，依配運計畫完成裝、卸載計畫，執行運補作業。</p> <p>(4)空中運輸(如附件十四)： 作戰區(防衛部)依需求向聯合運輸指揮部提出申請，聯合運輸指揮部核覆並管制空軍作戰指揮部、地區支援指揮部及陸軍航特部，依配運計畫完成裝、卸載計畫，執行運補作業。</p> <p>2. 公路調節與交通管制作業流程(如附件十五)：</p> <p>(1)聯合運輸指揮處審查地區內單位所提之道路通行許可申請</p>	<p>輸指揮處、鐵道局及臺鐵路作業。</p> <p>(3)水上運輸(如附件十三)： 由各作戰區(防衛部)依需求向聯合運輸指揮部提出申請，聯合運輸指揮部核覆並管制海軍艦隊指揮部、地區支援指揮部，依配運計畫完成裝、卸載計畫，執行運補作業。</p> <p>(4)空中運輸(如附件十四)： 作戰區(防衛部)依需求向聯合運輸指揮部提出申請，聯合運輸指揮部核覆並管制空軍作戰聯隊、地區支援指揮部及陸軍航特部，依配運計畫完成裝、卸載計畫，執行運補作業。</p> <p>2. 公路調節與交通管制作業流程(如附件十五)：</p> <p>(1)聯合運輸指揮處審查地區內單位所</p>	
---	---	--



<p>，屬管制、監督路線時，則轉呈聯合運輸指揮部，核定後通知聯合運輸指揮處及地區公路調節隊，執行公路調節及交通管制作業。</p> <p>(2)公路調節隊(站)依聯合運輸指揮部(處)所核定之運行路線及通行時間，通報各交通管制隊(哨)，管制車隊通行，車隊通行後並依權責回報聯合運輸指揮處。</p> <p>(3)運行車隊依核定通行許可及核准路線、時間，實施機動。</p> <p>(三)公路調節與交通管制作業規定： 公路調節為對使用公路之車輛、徒步人員(包括部隊平民及災民)，律定其運(通)行路線、時間及實地之指導，以確保公路交通之流暢。交通管制為執行公路調節的一種手段，由地區憲兵、警察機關及民力交通協勤任務隊負責。公路調節著</p>	<p>提之道路通行許可申請，屬管制、監督路線時，則轉呈聯合運輸指揮部，核定後通知聯合運輸指揮處及地區公路調節隊，執行公路調節及交通管制作業。</p> <p>(2)公路調節隊(站)依聯合運輸指揮部(處)所核定之運行路線及通行時間，通報各交通管制隊(哨)，管制車隊通行，車隊通行後並依權責回報聯合運輸指揮處。</p> <p>(3)運行車隊依核定通行許可及核准路線、時間，實施機動。</p> <p>(三)公路調節與交通管制作業規定： 公路調節為對使用公路之車輛、徒步人員(包括部隊平民及災民)，律定其運(通)行路線、時間及實地之指導，以確保公路交通之流暢。交通管制為執行公路調節的一種手段，由地區憲兵、警察機關及民</p>	
--	--	--

<p>重於計畫，而交通管制則著重於執行，兩者相輔相成；公路調節隊及交通管制隊，為執行公路調節與交通管制之作業編組，由各作戰區(防衛部)聯合運輸指揮處統籌指揮、管制執行。其編組與運用規定分述如下：</p> <p>1. 公路調節：</p> <p>(1) 公路調節隊之編成與運用：</p> <p>A. 人員編成與運用：</p> <p>(A) 公路調節隊人員獲得，依據各作戰區開設公路調節站需求，由地區支援指揮部指導地區運輸部隊，辦理後備擴編動員汽車營運用。</p> <p>(B) 公路調節隊長、副隊長各十一員、駕駛兼傳</p>	<p>力交通協勤任務隊負責。公路調節著重於計畫，而交通管制則著重於執行，兩者相輔相成；公路調節隊及交通管制隊，為執行公路調節與交通管制之作業編組，由各作戰區(防衛部)聯合運輸指揮處統籌指揮、管制執行。其編組與運用規定分述如下：</p> <p>1. 公路調節：</p> <p>(1) 公路調節隊之編成與運用：</p> <p>A. 人員編成與運用：</p> <p>(A) 公路調節隊人員獲得，依據各作戰區開設公路調節站需求，由地區支援指揮部指導地區運輸部隊，辦理後備擴編動員汽車營運用。</p> <p>(B) 公路調節隊長、副隊長各 1 員</p>	
--	--	--

達 1 員；隊下轄若干調節站，每站設站長(兼調節軍官)1 名、調節軍官 1 名，作業人員 4 至 6 名，由公路運輸專員編成，實施 24 小時作業，調節軍官不得以士官充。戰區(防衛部)公路調節隊人數，依戰區(防衛部)需要公路調節站數量編	、駕駛傳達兼傳達員；隊下轄若干調節站，每站設站長(兼調節軍官)1 名、調節軍官 1 名，作業人員 4 至 6 名，由公路運輸專員編成，實施 24 小時作業，調節軍官不得以士官充。戰區(防衛部)公路調節隊人數，依戰區(防衛部)需要公路調節站數量編成。(公路調
--	--

<p>。(公路調節隊人員編組基準表如附件十六)</p> <p>(C)公路調節站位置由作戰區(防衛部)自行選定，如無跨區需要時，聯合指揮部得調整之。調節站設置位置，必須雙線上或道路以外車位，以供車隊優先順序，俾使等級較高車隊通過。</p>	<p>節隊人員編組基準表如附件十六)</p> <p>(C)公路調節站位置由作戰區(防衛部)自行選定，如無跨區需要時，聯合指揮部得調整之。調節站設置位置，必須雙線上或道路以外車位，以供車隊優先順序，俾使等級較高車隊通過。</p> <p>B.車輛、裝備、器材獲</p>	
--	--	--

<p>B. 車輛、裝備、器材獲得：</p> <p>(A) 所需車輛，以動員方式獲得，納入軍事運輸動員計畫申請。</p> <p>(B) 編成所需裝備及器材，由編成單位依各戰區（防衛部）需求計畫；不足時，則由編成單位依呈報國防部調配地區動員或員補方式，並納入軍資動員計畫申請。（公路節隊</p>	<p>得：</p> <p>(A) 所需車輛，以動員方式獲得，納入軍事運輸動員計畫申請。</p> <p>(B) 編成所需裝備及器材，由編成單位依各戰區（防衛部）需求計畫；不足時，則由編成單位依呈報國防部調配地區動員或員補方式，並納入軍資動員計畫申請。（公路節隊車輛、裝備及器</p>	
---	--	--

<p>輛、裝備及器材基準如附件十七)</p> <p>(2)運輸通行許可申請：</p> <p>A. 申請須知：</p> <p>(A) 除清除交通障礙，救護（或執行傷患救護運輸、衛材運補之非制式輸具）、救濟車輛、通信線路巡查及旅（含）級以上參謀令用車不必申請外，其餘車隊通過或進入管制路線，均應辦理許可申請。</p> <p>(B) 使用非管制路線之車隊，均應於通行前向</p>	<p>材基準如附件十七)</p> <p>(2)運輸通行許可申請：</p> <p>A. 申請須知：</p> <p>(A) 除清除交通障礙，救護（或執行傷患救護運輸、衛材運補之非制式輸具）、救濟車輛、通信線路巡查及旅（含）級以上參謀令用車不必申請外，其餘車隊通過或進入管制路線，均應辦理許可申請。</p> <p>(B) 使用非管制路線之車隊，均應於通行前向</p>	
--	--	--

<p>轄區運輸指揮機制提出申請，以利了解道路運行狀況。</p> <p>(C) 跨區運行時，聯合運輸指揮處應轉報聯合運輸指揮部核准，並通報鄰接之聯合運輸指揮處。</p> <p>B. 號碼編配及涵義： 通行許可號碼以<u>九</u>位數編成，區間運行之通行許可由聯合運輸指揮處賦予；跨區運行則由聯合運輸指揮部賦予。</p> <p>(A) <u>第一位及第二位</u>數字代表日期。</p> <p>(B) <u>第三位至第六</u></p>	<p>機制提出申請，以利了解道路運行狀況。</p> <p>(C) 跨區運行時，聯合運輸指揮處應轉報聯合運輸指揮部核准，並通報鄰接之聯合運輸指揮處。</p> <p>B. 號碼編配及涵義： 通行許可號碼以9位數編成，區間運行之通行許可由聯合運輸指揮處賦予；跨區運行則由聯合運輸指揮部賦予。</p> <p>(A) 第1、2位數字代表日期。</p> <p>(B) 第3、4、5、6位數字為規定先頭車</p>	
---	---	--



<p>位數字 為規定 先頭車 到達管 制路線 之時間 。</p> <p>(C) <u>第七位</u> <u>及第八</u> 位數字 為首先 通過之 調節站 編號。</p> <p>(D) <u>第九位</u> 數字代 表賦予 通行許 可號碼 之公路 調節單 位（聯 合運輸 指揮部 、處）。</p> <p>C. 各作戰區 發佈通行 許可號碼 如下：</p> <p>(A) 聯合運 輸指揮 部為「9 」。</p> <p>(B) 第一作 戰區聯 合運輸 指揮處 「1」。</p> <p>(C) 第二作 戰區聯 合運輸 指揮處 「2」。</p> <p>(D) 第三作</p>	<p>到達管 制路線 之時間 。</p> <p>(C) 第7、8 位數字 為首先 通過之 調節站 編號。</p> <p>(D) 第9位 數字代 表賦予 通行許 可號碼 之公路 調節單 位（聯 合運輸 指揮部 、處）。</p> <p>C. 各作戰區 發佈通行 許可號碼 如下：</p> <p>(A) 聯合運 輸指揮 部為「9 」。</p> <p>(B) 第一作 戰區聯 合運輸 指揮處 「1」。</p> <p>(C) 第二作 戰區聯 合運輸 指揮處 「2」。</p> <p>(D) 第三作 戰區聯 合運輸 指揮處 「3」。</p>
---	--

<p>戰區聯合運輸指揮處「3」。</p> <p>(E)第四作戰區聯合運輸指揮處「4」。</p> <p>(F)第五作戰區聯合運輸指揮處「5」。</p> <p>(G)金門防衛部聯合運輸指揮處「6」。</p> <p>(H)馬祖防衛部聯合運輸指揮處「7」。</p> <p>D. 跨區公路運輸可使用同一通行許可號碼。</p> <p>E. 申請時間：</p> <p>(A)一般申請：在車隊出發前<u>二十四</u>小時提出。</p> <p>(B)緊急申請：在車隊出發前<u>一</u>至<u>二</u>小時，以電話（</p>	<p>(E)第四作戰區聯合運輸指揮處「4」。</p> <p>(F)第五作戰區聯合運輸指揮處「5」。</p> <p>(G)金門防衛部聯合運輸指揮處「6」。</p> <p>(H)馬祖防衛部聯合運輸指揮處「7」。</p> <p>D. 跨區公路運輸可使用同一通行許可號碼。</p> <p>E. 申請時間：</p> <p>(A)一般申請：在車隊出發前24小時提出。</p> <p>(B)緊急申請：在車隊出發前1至2小時，以電話（口頭）提出。</p> <p>(C)以書面提出申請通行</p>
--	---

<p>口頭)提出。</p> <p>(C)以書面提出申請通行許可時，應填送通行許可申請表，本表同時通用於電話申請，雙方均以此表記錄之。</p> <p>F. 公路通行許可申請表，如附件十八。</p> <p>(3)車隊運行須知：</p> <p>A. 於管制路線運行之車隊，各車應懸掛核准之通行許可。</p> <p>B. 縱(梯)隊之首車及尾車，應懸掛「後有車隊」及「前有車隊」之標示牌，各梯隊之首、尾車另懸掛「第X梯隊首(尾)車」標示牌</p>	<p>許可時，應填送通行許可申請表，本表同時通用於電話申請，雙方均以此表記錄之。</p> <p>F. 公路通行許可申請表，如附件十八。</p> <p>(3)車隊運行須知：</p> <p>A. 於管制路線運行之車隊，各車應懸掛核准之通行許可。</p> <p>B. 縱(梯)隊之首車及尾車，應懸掛「後有車隊」及「前有車隊」之標示牌，各梯隊之首、尾車另懸掛「第X梯隊首(尾)車」標示牌於車輛之前、後明顯位置。</p> <p>C. 縱(梯)隊先遣軍官</p>	
---	---	--

<p>於車輛之前、後明顯位置。</p> <p>C. 縱(梯)隊先遣軍官，應先期(通常為<u>十五分鐘</u>)到達通過之調節站報到，協調、連絡有關通行事宜。</p> <p>D. 運行之車隊，其速度、密度及時隔等，視戰況、使用之道路、時間而定。(車隊運行之時空計算，請參閱部隊乘車運動之長徑、時長計算簡易公式)。</p> <p>E. 凡車隊進入管制路線後，均應接受公路調節與交通管制單位(人員)之調節與指導。</p> <p>F. 運行於非管制路線上之車隊，依前述</p>	<p>，應先期(通常為15分鐘)到達通過之調節站報到，協調、連絡有關通行事宜。</p> <p>D. 運行之車隊，其速度、密度及時隔等，視戰況、使用之道路、時間而定。(車隊運行之時空計算，請參閱部隊乘車運動之長徑、時長計算簡易公式)。</p> <p>E. 凡車隊進入管制路線後，均應接受公路調節與交通管制單位(人員)之調節與指導。</p> <p>F. 運行於非管制路線上之車隊，依前述要領行之。</p> <p>G. 為免影響道路交通狀況，各</p>	
--	---	--

<p>要領行之。</p> <p>G. 為免影響道路交通狀況，各聯合運輸指揮處應律定循環路線，避免於地區交通要點形成擁塞。</p> <p>2. 交通管制：</p> <p>(1) 交通管制隊之編成與運用：</p> <p>A. 人員編成與運用：</p> <p>交通管制隊由地區憲兵單位配合警察機關及民力交通協勤任務隊編成，各作戰區交通管制隊編成數量，依各作戰區需要而定，每隊以<u>七十六至一百十四</u>員為原則編成，設置隊長<u>一</u>員、副隊長<u>二</u>員（其中<u>一</u>員副隊長由巡官警以上之警察官擔任</p>	<p>聯合運輸指揮處應律定循環路線，避免於地區交通要點形成擁塞。</p> <p>2. 交通管制：</p> <p>(1) 交通管制隊之編成與運用：</p> <p>A. 人員編成與運用：</p> <p>交通管制隊由地區憲兵單位配合警察機關及民力交通協勤任務隊編成，各作戰區交通管制隊編成數量，依各作戰區需要而定，每隊以76至114員為原則編成，設置隊長1員、副隊長2員（其中1員副隊長由巡官以上之警察官擔任）、憲兵軍官1至3員（不足時，得選用高階士官替代）、憲兵士</p>	
--	--	--

<p>)、<u>憲兵</u>軍官一至三員(不足時，得選用高階士官替代)、<u>憲兵</u>、<u>警察</u>、<u>民力</u>交通協勤隊隊員(各單位人數不足時，由作戰區(防衛部)主導，並由<u>憲兵</u>或<u>警察</u>單位依任務需求彈性調整)，每個交通管制隊，可編成<u>十二</u>至<u>十九</u>個交通管制哨，每哨<u>四</u>至<u>六</u>員，於必要時間、地點(路段)實施交通管制作業。(交通管制隊人員編組基準如附件十九)</p> <p>B.車輛、裝備、器材獲得：交通管制隊所需車輛、</p>	<p>官兵、<u>警察</u>、<u>民力</u>交通協勤隊隊員(各單位人數不足時，由作戰區(防衛部)主導，並由<u>憲兵</u>或<u>警察</u>單位依任務需求彈性調整)，每個交通管制隊，可編成12至19個交通管制哨，每哨4至6員，於必要時間、地點(路段)實施交通管制作業。(交通管制隊人員編組基準如附件十九)</p> <p>B.車輛、裝備、器材獲得：交通管制隊所需車輛、裝備及器材，由編成之<u>憲兵</u>、<u>警察</u>機關抽騰；不足時，則由各地區<u>憲兵</u>指</p>	
--	---	--

<p>裝備及器材，由編成之憲兵、警察機關抽騰；不足時，則由各地區憲兵指揮部納入年度軍需物資動員準備計畫申請（交通管制隊車輛、裝備及器材基準如附件二十）</p> <p>(2)交通管制作業要領：</p> <p>A. 交通管制哨之位置，應派設於橋樑、隘道、交叉路及易發生交通衝突地點。</p> <p>B. 對部隊機動及運補主要路線，應派出交通巡邏，以彌補交通管制哨之不足。</p> <p>C. 車隊在非管制路線運行時，除依需要實施交通護送外，</p>	<p>揮部納入年度軍需物資動員準備計畫申請（交通管制隊車輛、裝備及器材基準如附件二十）</p> <p>(2)交通管制作業要領：</p> <p>A. 交通管制哨之位置，應派設於橋樑、隘道、交叉路及易發生交通衝突地點。</p> <p>B. 對部隊機動及運補主要路線，應派出交通巡邏，以彌補交通管制哨之不足。</p> <p>C. 車隊在非管制路線運行時，除依需要實施交通護送外，車隊指揮官應於要點派出部隊管制。</p> <p>D. 凡守護橋樑、隧道之護衛或管理人員</p>	
--	---	--



<p>車隊指揮官應於要點派出部隊管制。</p> <p>D. 凡守護橋樑、隧道之護衛或管理人員，動員實施階段協助執行交通管制任務，並受所在地區聯合運輸指揮處之指導。</p> <p>E. 管制路線除經聯合運輸指揮部(處)核准通行之車隊外，其他車輛或行人嚴禁通行。</p> <p>F. 對非管制路線上行駛之民間車輛，應儘量疏導其利用軍運車隊之時間行駛。</p> <p>(3)交通管制方法：</p> <p>A. 要點管制：乃交通管制人員在道路交叉點、隘路或其他</p>	<p>，動員實施階段協助執行交通管制任務，並受所在地區聯合運輸指揮處之指導。</p> <p>E. 管制路線除經聯合運輸指揮部(處)核准通行之車隊外，其他車輛或行人嚴禁通行。</p> <p>F. 對非管制路線上行駛之民間車輛，應儘量疏導其利用軍運車隊之時間行駛。</p> <p>(3)交通管制方法：</p> <p>A. 要點管制：乃交通管制人員在道路交叉點、隘路或其他可能發生交通衝突及擁塞地點，派出固定哨管制交通的一種方法。</p>	
--	--	--

<p>可能發生交通衝突及擁塞地點，派出固定哨管制交通的一種方法。</p> <p>B. 交通護送：係交通員隨縱隊在沿途所實施之交通管制或警衛，此種方法由機動部隊本身實施。其方法如下：</p> <p>(A) 前導法：交通員乘車引導車前進，途經又路或交通易於衝突地點，下車實施管制。</p> <p>(B) 躍進法：交通員先車隊出發，至要點</p>	<p>B. 交通護送：係交通員隨縱隊在沿途所實施之交通管制或警衛，此種方法由機動部隊本身實施。其方法如下：</p> <p>(A) 前導法：交通員乘車引導車前進，途經又路或交通易於衝突地點，下車實施管制。</p> <p>(B) 躍進法：交通員先車隊出發，至要點</p>	
--	---	--

<p>預設交通管制哨，指導車隊通過後，再躍進至另一要點，直至護送車隊至目的地。</p> <p>C. 交通巡邏(查)：係規定之地區或沿指定之路線，以巡視、游動的方式管制交通的方法，其位置在管制哨中間實施機動巡查，有時可在重要地段或交通易擁塞地區行之。</p> <p>(4)高速公路之交通管制與使用：</p> <p>A. 高速公路之使用於跨區部隊機動及運補為主，其他部隊機動及運補為輔，使用需經聯合運輸指揮部核</p>	<p>，直至護送車隊至目的地。</p> <p>C. 交通巡邏(查)：係規定之地區或沿指定之路線，以巡視、游動的方式管制交通的方法，其位置在管制哨中間實施機動巡查，有時可在重要地段或交通易擁塞地區行之。</p> <p>(4)高速公路之交通管制與使用：</p> <p>A. 高速公路之使用於跨區部隊機動及運補為主，其他部隊機動及運補為輔，使用需經聯合運輸指揮部核</p>	
---	---	--

<p>准，其餘作戰區內高(快)速公路使用，由聯合運輸指揮處核定，並副知聯合運輸指揮部。</p> <p>B. 高速公路於動員實施階段依國防部之命令或應聯合運輸指揮部之要求，即採取局部變更功能，變更車輛管制優先順序，緊急改道及臨時交通封鎖等緊急交通管制，其撤銷(解除)亦同。</p> <p>C. 為縮短車隊長徑，減少運行時間，無論使用區間或跨區運輸，視需要可使用單向或雙向車道往同一方向運行。各車隊均以一路縱</p>		<p>合運輸指揮部。</p> <p>B. 高速公路於動員實施階段依國防部之命令或應聯合運輸指揮部之要求，即採取局部變更功能，變更車輛管制優先順序，緊急改道及臨時交通封鎖等緊急交通管制，其撤銷(解除)亦同。</p> <p>C. 為縮短車隊長徑，減少運行時間，無論使用區間或跨區運輸，視需要可使用單向或雙向車道往同一方向運行。各車隊均以一路縱隊行駛為原則，必要時以兩隊併進，以爭取時間；惟運行中須特別注</p>
--	--	---

<p>隊行駛為原則，必要時以兩路縱隊併進，以爭取時間；惟運行中須特別注意應變措施及互不干擾為原則。</p> <p>D. 在無絕對空優時，行駛高速公路以夜間為主，若於夜間行駛高速公路之車隊，始曉前不能到達目的地時，應於計畫中預擬脫離高速公路之交流道，及其銜接之相關道路。</p> <p>E. 履帶車輛應套掛橡膠墊並跨越標線（鈕）行駛於外側車道，非必要勿變換車道，以減低道路標線（鈕）之損壞。</p> <p>F. 戰、甲車部</p>	<p>意應變措施及互不干擾為原則。</p> <p>D. 在無絕對空優時，行駛高速公路以夜間為主，若於夜間行駛高速公路之車隊，始曉前不能到達目的地時，應於計畫中預擬脫離高速公路之交流道，及其銜接之相關道路。</p> <p>E. 履帶車輛應套掛橡膠墊並跨越標線（鈕）行駛於外側車道，非必要勿變換車道，以減低道路標線（鈕）之損壞。</p> <p>F. 戰、甲車部隊於高速公路行駛時，其中途加油（水）之時間、地點，事前應預為計畫</p>	
--	--	--

<p>隊於高速公路行駛時，其中途加油（水）之時間、地點，事前應預為計畫，加油（水）地點，除小部隊在不妨礙車道行車之要求下，可於地磅站附近就場地狀況實施外，大部隊應脫離高速公路，於交流道週邊之道路或利用服務站場實施。</p> <p>G. 管制類別及要領：</p> <p>(A) 全線管制（各車道同時管制）：高速公路或快速道路依令實施全線管制時，聯合運輸指揮部（處）應協調有關單位</p>	<p>，加油（水）地點，除小部隊在不妨礙車道行車之要求下，可於地磅站附近就場地狀況實施外，大部隊應脫離高速公路，於交流道週邊之道路或利用服務站場實施。</p> <p>G. 管制類別及要領：</p> <p>(A) 全線管制（各車道同時管制）：高速公路或快速道路依令實施全線管制時，聯合運輸指揮部（處）應協調有關單位，立即於轄區內各交流道出入口適當位置，派出交通</p>	
--	---	--

<p>，立即區 於轄交 內各出 流道之 入口位 適當， 置派通 出管， 管制並 ，導已 入高 公速 快或 路道 行之 車駛 中離 輛， 未進 之車 輛止 其入 ，疏 ，導進 入其 路他 線。</p> <p>(B)局部管制：</p> <p>a. 空軍 戰備 路 段 啟 用 之 車 制 ： 戰 路 奉 局 或 部 全 啟 時 ， 相 之</p>	<p>管制哨 ，並指 ，導已 入高 公速 快或 路道 行之 車駛 中離 輛， 未進 之車 輛止 其入 ，疏 ，導進 入其 路他 線。</p> <p>(B)局部管制：</p> <p>a. 空軍 戰備 路 段 啟 用 之 車 制 ： 戰 路 奉 局 或 部 全 啟 時 ， 相 之 合 輸 指 處 即 調 關 位</p>	
---	--	--



<p>啟之備兩交道入適位（下道端北車南）出通制，導禁）輛入速路備段。向道制高公或速路向道命施線於用戰道端流出口當置南車北，上道端派交管哨引（止車進高公戰路。</p> <p>b. 單車管：速路快道單車奉實全</p>	<p>合輸揮應協有單，啟之備兩交道入適位（下道端北車南）出通制，導禁）輛入速路備段。向道制高公聯運指處即調關位於於用戰道端流出口當置南車北，上道端派交管哨引（止車進高公戰路。</p> <p>b. 單車管：速</p>
--	---

<p>局管時相之合輪指揮應調關位即出制員於制道交道入處施制。制誌於速路快道交道口原之誌處離口 2 里或部制，關聯運指處協有單立派管人，管車之流出口實管。</p> <p>c. 管標：高公或速路流出處有標牌（出前公</p>	<p>或速路向道命施線局管時相之合輪指揮應調關位即出制員於制道交道入處施制。制誌於速路快道交道口或部制，關聯運指處協有單立派管人，管車之流出口實管。</p> <p>c. 管標：高公或速路流出</p>
---	---

<p>原之誌處離口2里設置指標。口指標設位，考勿成通塞混，便入速路快道行之輛儘獲並其行其路線。</p> <p>處有標牌（出前公）置示誌入處示誌置置應量形交阻及亂以進高公或速路駛車，早悉利轉於他線。</p> <p>H. 部隊機動或運輸，需</p>	<p>）設指標。口指標設位，考勿成通塞混，便入速路快道行之輛儘獲並其行其路線。</p> <p>H. 部隊機動或運輸，需行經高或氣平，隊交通派管制。</p>	
--	---	--

<p>行經高速公路或穿越電氣化鐵路平交道時，應由部隊派出交通管制哨。</p> <p>3. 聯合運輸指揮機制公路調節及交通管制職掌劃分：</p> <p>(1) 聯合運輸指揮部：</p> <p>A. 依命令或任務需要，律定管制及監督路線。</p> <p>B. 核發跨區通行許可申請，交由相關聯合運輸指揮處管制執行。跨區部隊運動與運補優先順序抵觸時，應協調聯合作戰中心簽奉核准。</p> <p>C. 查詢、記錄跨區運行情況，並處理有關問題及指導聯合運輸指揮處管制執行公路調節與交通管制作業。</p>	<p>3. 聯合運輸指揮機制公路調節及交通管制職掌劃分：</p> <p>(1) 聯合運輸指揮部：</p> <p>A. 依命令或任務需要，律定管制及監督路線。</p> <p>B. 核發跨區通行許可申請，交由相關聯合運輸指揮處管制執行。跨區部隊運動與運補優先順序抵觸時，應協調聯合作戰中心簽奉核准。</p> <p>C. 查詢、記錄跨區運行情況，並處理有關問題及指導聯合運輸指揮處管制執行公路調節與交通管制作業。</p> <p>(2) 聯合運輸指揮處：</p> <p>A. 接受作戰區內道路通行許可申請，並核定通行許可號碼。對</p>	
--	--	--

<p>(2)聯合運輸指揮處：</p> <p>A. 接受作戰區內道路通行許可申請，並核定通行許可號碼。對作戰區內運行之車隊，若因戰況造成公路交通中斷或擁塞，需要改變運行方向或優先順序時，應行緊急處置並儘速向聯合運輸指揮部及有關單位報(通)告。</p> <p>B. 轉報跨區通行許可申請，獲准後督導、管制公路調節隊(站)及交通管制隊(哨)執行。</p> <p>C. 填製公路調節時間表，分送有關調節站及申請單位(公路調節時間表範例如附件二十一)</p> <p>(3)運輸指揮組：</p> <p>A. 依作戰區</p>	<p>作戰區內運行之車隊，若因戰況造成公路交通中斷或擁塞，需要改變運行方向或優先順序時，應行緊急處置並儘速向聯合運輸指揮部及有關單位報(通)告。</p> <p>B. 轉報跨區通行許可申請，獲准後督導、管制公路調節隊(站)及交通管制隊(哨)執行。</p> <p>C. 填製公路調節時間表，分送有關調節站及申請單位(公路調節時間表範例如附件二十一)</p> <p>(3)運輸指揮組：</p> <p>A. 依作戰區聯合運輸指揮處核准之通行許可，協助轄區內交通管制作業。</p> <p>B. 協調作戰</p>	
--	--	--

<p>聯合運輸指揮處核准之通行許可，協助轄區內交通管制作業。</p> <p>B. 協調作戰區編成之公路調節隊(站)及交通管制隊(哨)。</p> <p>(4)公路調節隊(站)：</p> <p>A. 接受聯合運輸指揮處指導，於管制路線上(附近)適當位置設置公路調節站，執行公路調節作業。</p> <p>B. 依上級頒發之公路調節時間表，調節車隊通過時間、速率、時隔及運行優先順序。</p> <p>C. 將上級命令及最新之公路情報資料向通過之車隊轉達。</p> <p>D. 接受各單位通行許可申請，</p>	<p>區編成之公路調節隊(站)及交通管制隊(哨)。</p> <p>(4)公路調節隊(站)：</p> <p>A. 接受聯合運輸指揮處指導，於管制路線上(附近)適當位置設置公路調節站，執行公路調節作業。</p> <p>B. 依上級頒發之公路調節時間表，調節車隊通過時間、速率、時隔及運行優先順序。</p> <p>C. 將上級命令及最新之公路情報資料向通過之車隊轉達。</p> <p>D. 接受各單位通行許可申請，轉報聯合運輸指揮處核辦，並協調交通管制哨，引導車隊進入運行路線。</p>	
--	--	--

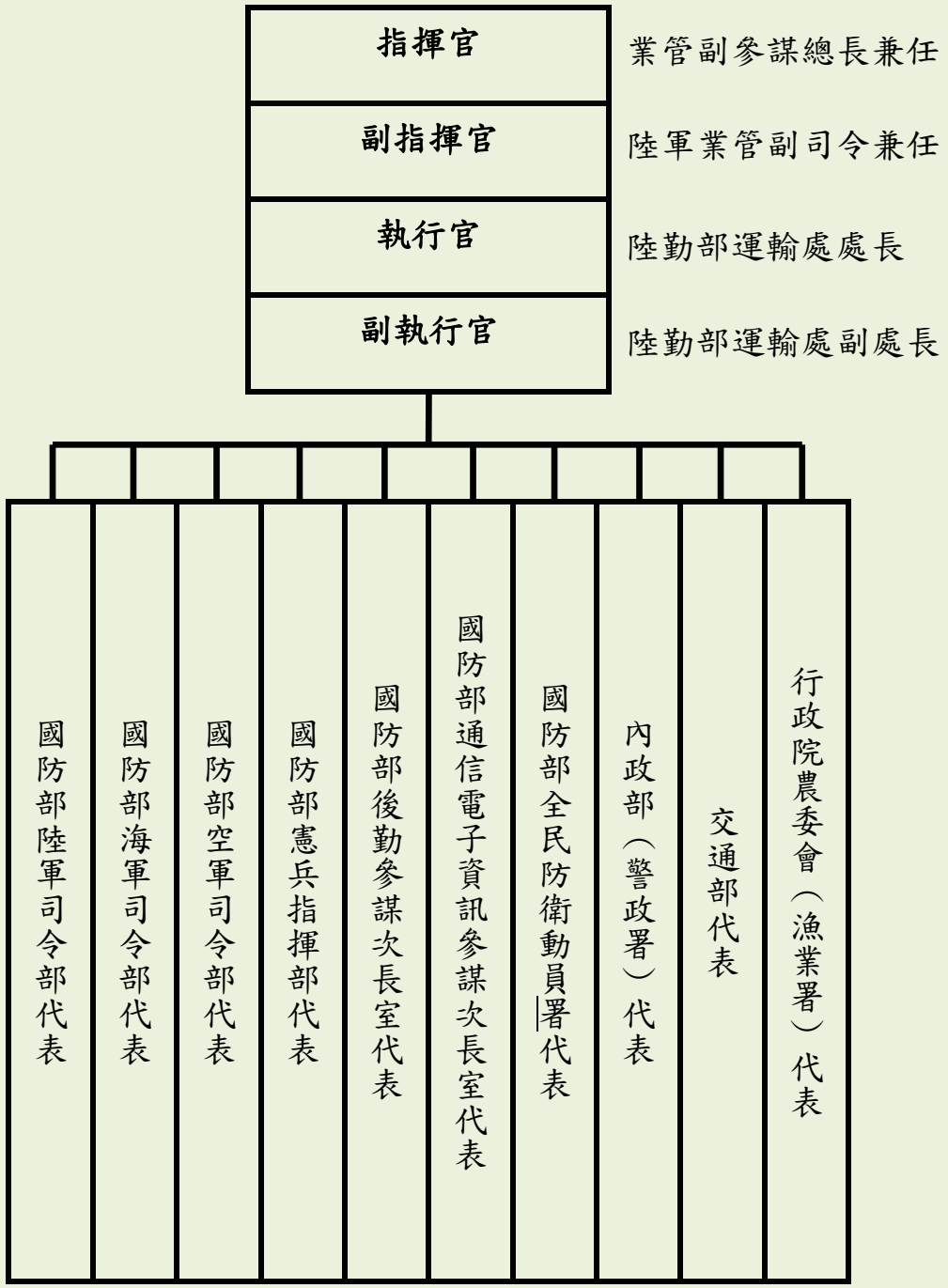
<p>轉報聯合運輸指揮處核辦，並協調交通管制哨，引導車隊進入運行路線。</p> <p>E. 經上級核准通行管制路線之公、民車輛，適時利用車隊時隔予以放行通過。</p> <p>F. 適時回(通)報車隊通行狀況並記錄(電話記錄簿如附件二十二，運行狀況記錄如附件二十三)。</p> <p>(5)交通管制隊(哨)：</p> <p>A. 接受聯合運輸指揮處指導，於管制路線交通要點，設置交通管制哨，執行交通管制作業。</p> <p>B. 依上級指示及交通管制計畫，嚴格管制運行車隊</p>	<p>E. 經上級核准通行管制路線之公、民車輛，適時利用車隊時隔予以放行通過。</p> <p>F. 適時回(通)報車隊通行狀況並記錄(電話記錄簿如附件二十二，運行狀況記錄如附件二十三)。</p> <p>(5)交通管制隊(哨)：</p> <p>A. 接受聯合運輸指揮處指導，於管制路線交通要點，設置交通管制哨，執行交通管制作業。</p> <p>B. 依上級指示及交通管制計畫，嚴格管制運行車隊通行。</p> <p>C. 擔任道路巡查及車輛安全抽查。</p> <p>D. 適時回(通)報車隊通行狀況並</p>	
---	--	--

<p>通行。</p> <p>C. 擔任道路 巡查及車 輛安全抽 查。</p> <p>D. 適時回(通 )報車隊通 行狀況並 記錄。</p>	<p>記錄。</p>	
---	------------	--



附件三(修正後)

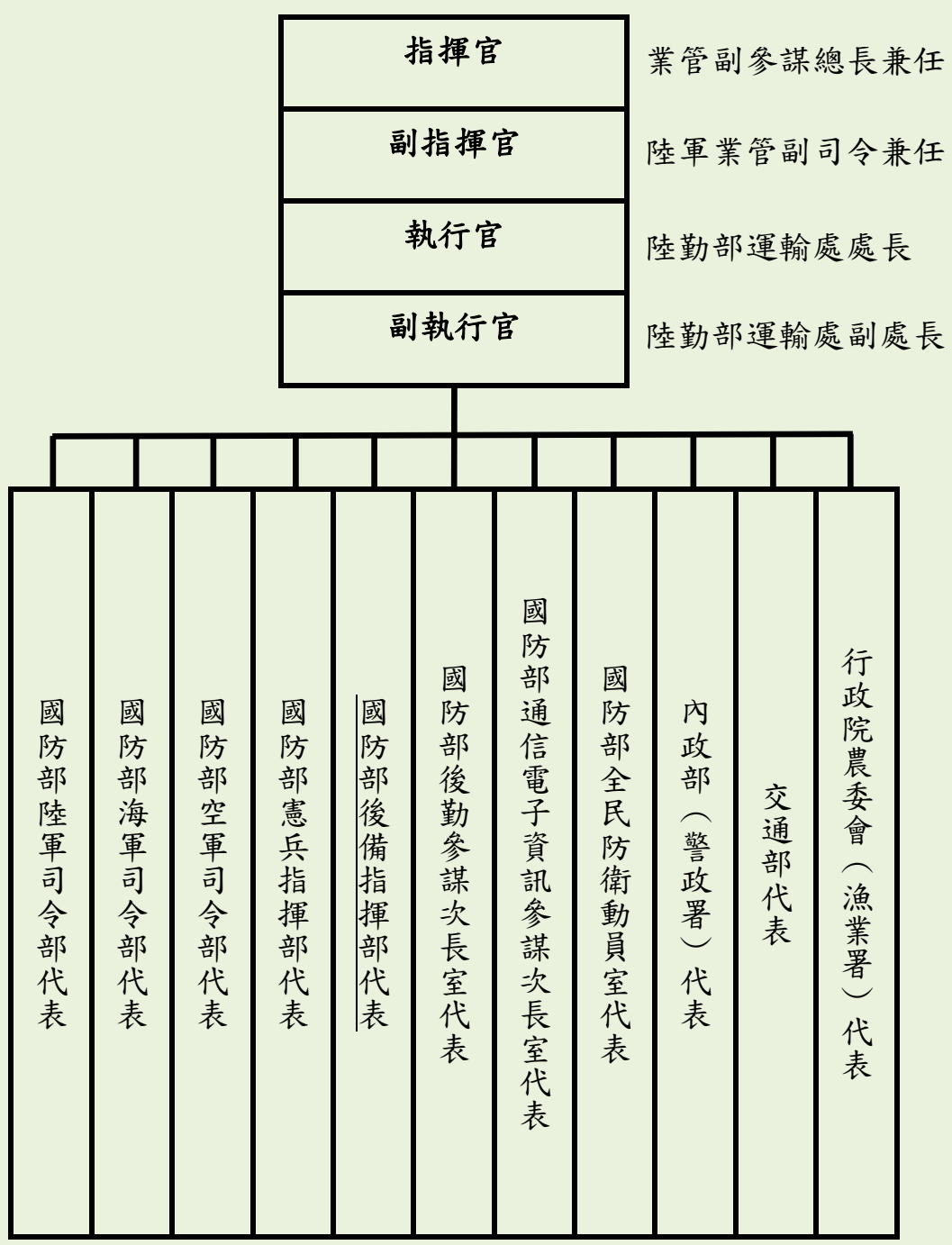
聯合運輸指揮部組織系統表



說明：國防部後備指揮部改隸國防部全民防衛動員署，不負責統籌管制運用陸、海、空軍軍事運輸等相關事務，將所定國防部後備指揮部予以刪除，並修正國防部全民防衛動員署銜稱。

附件三(修正前)

聯合運輸指揮部組織系統表



# 附件四(修正後)

動 員 實 施 階 段 「 聯 合 運 輸 指 揮 部 」 編 組 職 掌 表				
區 分	職 稱	派 遣 單 位	職 掌	備 考
指 導 組	指 揮 官	國 防 部 (業管副參謀總長)	承總長之命綜理動員實施階段國軍運輸管制作業全般事宜	
	副 指 揮 官	陸 軍 司 令 部 (業管副司令)	協助指揮官綜理動員實施階段國軍運輸指揮管制作業	
	執 行 官	陸軍後勤指揮部 (運輸處處長)	承指揮官之命指導動員實施階段運輸管制作業務事宜	
	副 執 行 官	陸軍後勤指揮部 (運輸處副處長)	動員實施階段指導運輸能量管制及公路調節與交通管制作業	
綜 合 管 制 組	組 長	陸軍後勤指揮部運輸處(整備科科长)	負責聯合運輸指揮部全般運輸作業管制、狀況處置及回報等事宜	
	綜合管制官	陸軍司令部後勤處、陸軍後勤指揮部運輸處		
	運輸管制官	國防部後次室	負責聯合運輸指揮部全般運輸作業管制、狀況處置及回報等事宜	
	動員連絡官	國防部全民防衛動員署	負責指導車輛動員及協助運輸部隊辦理後備擴編動員汽車營編管作業	
	通資連絡官	國防部通次室	負責各級聯合運輸指揮機制通資作業	
	動員管制官	國防部全民防衛動員署後備指揮部	負責動員車輛協調管制及協助運輸部隊辦理後備擴編動員汽車營編管作業	
	交通連絡官	交通部	負責民間車輛、航空器、商用船舶動員、管制、調配作業及道路之維(修)護	
	交通連絡官	行政院農業委員會	負責民間漁船動員、管制及調配作業	
陸 運 作 業 組	組 長	陸軍後勤指揮部運輸處(陸運科科长)	負責全般鐵、公運輸計畫、執行及管制	
	公運作業官	陸軍後勤指揮部運輸處	負責公路運輸計畫及管制作業	
	公運作業官	陸軍後勤指揮部運輸處	負責公路運輸管制作業及各作戰區所屬陸上輸具之掌握、協調、管制與運用	
	鐵運作業官	陸軍後勤指揮部運輸處	負責鐵路運輸計畫及管制作業	

水空運 作業組	組長	陸軍後勤指揮部運輸處(水空科科长)	負責全般水、空運輸計畫、執行及管制	
	水運作業官	陸軍後勤指揮部運輸處	負責水運計畫及管制作業	
	水運作業官	海軍司令部	負責艦船調派支援及各軍港、商港、工業港、漁港軍事運輸之管制作業	
	空運作業官	陸軍後勤指揮部運輸處	負責空運計畫及管制作業	
	空運作業官	空軍司令部	負責所屬航空器調派支援與各軍、民用機場軍事運輸之管制作業及機場設施之管制運用	
交 通 管制組	組長	國防部憲兵指揮部(中校階以上代表)	負責交通管制全般執行作業	
	憲兵管制官	國防部憲兵指揮部		
	警察管制官	內政部警政署	負責督(指)導地區各級警察機關，配合憲兵執行交通管制任務	

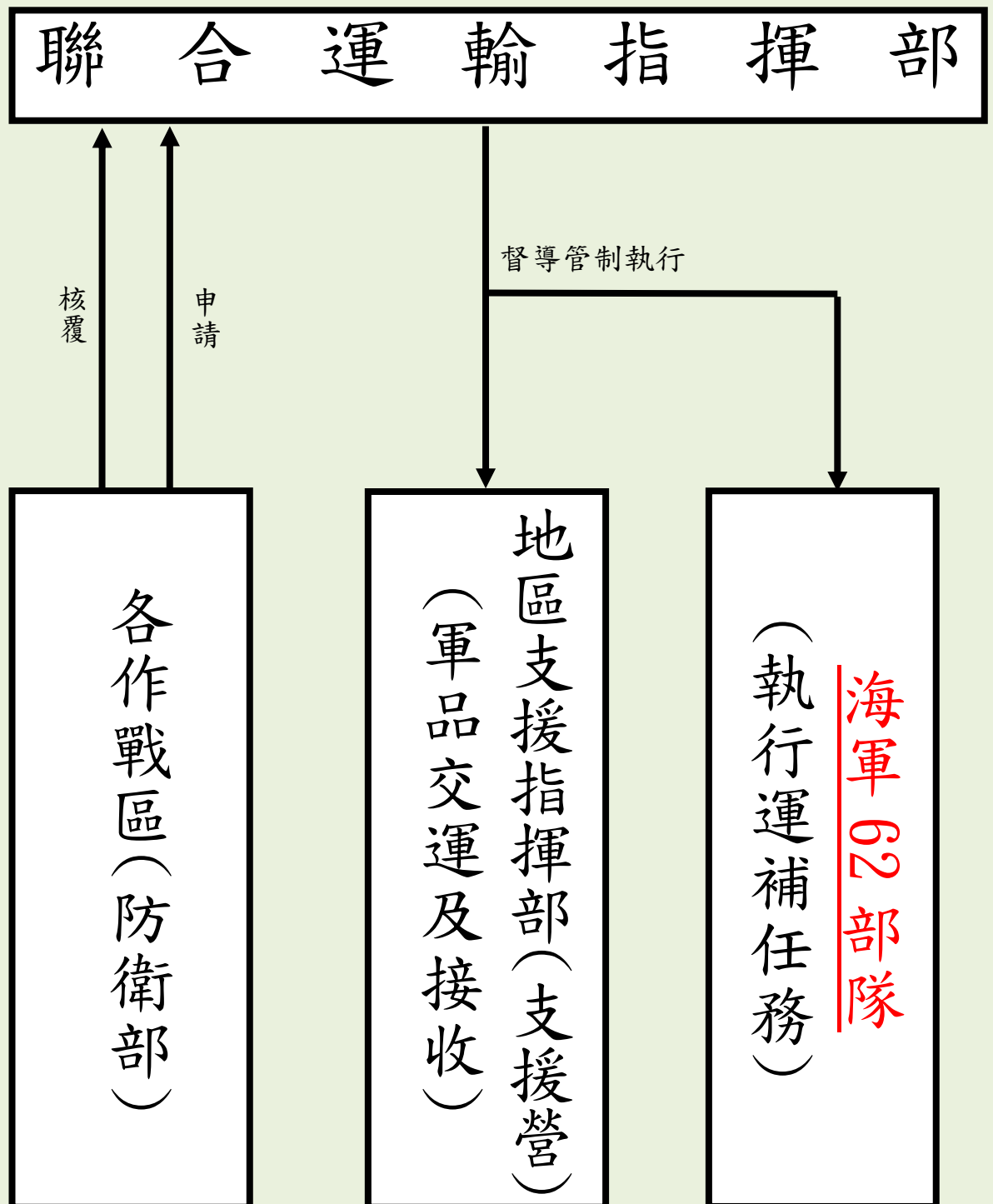
說明：修正國防部全民防衛動員室及國防部後備指揮部銜稱。

## 附件四(修正前)

動 員 實 施 階 段 「 聯 合 運 輸 指 揮 部 」 編 組 職 掌 表				
區 分	職 稱	派 遣 單 位	職 掌	備 考
指 導 組	指 揮 官	國 防 部 (業管副參謀總長)	承總長之命綜理動員實施階段國軍運輸管制作業全般事宜	
	副 指 揮 官	陸 軍 司 令 部 (業管副司令)	協助指揮官綜理動員實施階段國軍運輸指揮管制作業	
	執 行 官	陸軍後勤指揮部 (運輸處處長)	承指揮官之命指導動員實施階段運輸管制作業務事宜	
	副 執 行 官	陸軍後勤指揮部 (運輸處副處長)	動員實施階段指導運輸能量管制及公路調節與交通管制作業	
綜 合 管 制 組	組 長	陸軍後勤指揮部運輸處(整備科科长)	負責聯合運輸指揮部全般運輸作業管制、狀況處置及回報等事宜	
	綜合管制官	陸軍司令部後勤處、陸軍後勤指揮部運輸處		
	運輸管制官	國防部後次室	負責聯合運輸指揮部全般運輸作業管制、狀況處置及回報等事宜	
	動員連絡官	國防部全動室	負責指導車輛動員及協助運輸部隊辦理後備擴編動員汽車營編管作業	
	通資連絡官	國防部通次室	負責各級聯合運輸指揮機制通資作業	
	動員管制官	國防部後備指揮部	負責動員車輛協調管制及協助運輸部隊辦理後備擴編動員汽車營編管作業	
	交通連絡官	交通部	負責民間車輛、航空器、商用船舶動員、管制、調配作業及道路之維(修)護	
	交通連絡官	行政院農業委員會	負責民間漁船動員、管制及調配作業	
陸 運 作 業 組	組 長	陸軍後勤指揮部運輸處(陸運科科长)	負責全般鐵、公運輸計畫、執行及管制	
	公運作業官	陸軍後勤指揮部運輸處	負責公路運輸計畫及管制作業	
	公運作業官	陸軍後勤指揮部運輸處	負責公路運輸管制作業及各作戰區所屬陸上輸具之掌握、協調、管制與運用	
	鐵運作業官	陸軍後勤指揮部運輸處	負責鐵路運輸計畫及管制作業	

水空運 作業組	組 長	陸軍後勤指揮部運輸處(水空科科长)	負責全般水、空運輸計畫、執行及管制	
	水運作業官	陸軍後勤指揮部運輸處	負責水運計畫及管制作業	
	水運作業官	海軍司令部	負責艦船調派支援及各軍港、商港、工業港、漁港軍事運輸之管制作業	
	空運作業官	陸軍後勤指揮部運輸處	負責空運計畫及管制作業	
	空運作業官	空軍司令部	負責所屬航空器調派支援與各軍、民用機場軍事運輸之管制作業及機場設施之管制運用	
交 通 管制組	組 長	國防部憲兵指揮部(中校階以上代表)	負責交通管制全般執行作業	
	憲兵管制官	國防部憲兵指揮部		
	警察管制官	內政部警政署	負責督(指)導地區各級警察機關，配合憲兵執行交通管制任務	

## 動員實施階段水上運輸管制流程圖



說明：「水上運輸」戰時無海軍艦隊指揮部編組執行水上運輸，爰修正戰時名稱為「海軍 62 部隊」。

動員實施階段水上運輸管制流程圖

