

動員實施階段國軍機動運輸及軍品運補交通管制作業規定

國防部一百年十月六日國勤後管字第1000003352號令頒

國防部一百零九年四月二十一日國勤後管字第1090085273號令修頒

國防部一百一十一年九月十六日國勤後管字第 1110235028 號令修頒

一、國防部為先期規劃及編組建立聯合運輸指揮機制，期於動員實施階段，善用諸般管制作為，以有效支援國軍作戰及運補任務之遂行，爰依動員實施階段國軍機動運輸及軍品運補交通管制辦法第十七條規定，特訂定本作業規定。

二、適用範圍：

本作業規定區分運輸能量運用及公路調節交通管制兩大範疇，適用於動員實施階段，國軍人員、軍品實施機動運輸及公路調節交通管制作業。

三、聯合運輸指揮機制編組、任務與職掌：

(一)動員實施階段，由國防部指導編成聯合運輸指揮部、作戰區(防衛部)編成聯合運輸指揮處及旅級(地區守備)編成運輸指揮組。

(二)配合國軍聯合作戰組織架構，將聯合運輸指揮部納編於聯合作戰指揮中心編組架構下，與現行各大中心採平行作業協調機制，俾利提供總長軍事運輸作為建議，有效達成支援國軍作戰及運補任務之遂行；另與戰爭支援中心建立協調窗口，掌握緊急軍品採購時程，有效執行國外物資接轉國內運輸支援作業(組織體系圖如附件一)。

(三)各級運輸指揮機制編組及任務與職掌分述如下(聯合運輸指揮部組織架構圖如附件二)：

1. 聯合運輸指揮部：

(1)編組：由國防部參謀本部後勤參謀次長室、國防部全民防衛動員署、國防部參謀本部通信電子資訊參謀次長室、國防部陸軍司令部、國防部海軍司令部、國防部空軍司令部、國防部後備指揮部、國防部憲兵指揮部、交通部、內政部警政署及行政院農業委員會等單位代表，編

成聯合運輸指揮部。(編組系統及職掌如附件三、四)。

(2)任務：負責統籌管制國軍軍事運輸作業、國外物資接轉國內(含外、離島)軍事運輸及協調運用公、鐵、水、空運等軍、公、民營運輸能量及設施，遂行運補作業。

(3)職掌：

- A. 國防部參謀本部後勤參謀次長室(以下簡稱後次室)：指導編成聯合運輸指揮部，負責綜理動員實施階段國軍軍事運輸全般作業。
- B. 國防部全民防衛動員署(以下簡稱全動署)：指導、協助後備指揮部有關動員車輛之協調管制、協助運輸部隊辦理後備擴編動員運輸營與各級聯合運輸指揮機制所需設施之動員徵用編管、協調等事務。
- C. 國防部參謀本部通信電子資訊參謀次長室(以下簡稱通次室)：指導、協助各級聯合運輸指揮機制之通信網路規劃及構連作業。
- D. 國防部陸軍司令部(以下簡稱陸軍司令部)：
 - (A)承後次室指導，依令召集相關單位編成聯合運輸指揮部，負責指揮、計畫、督導與管制國軍軍事運輸作業之執行。
 - (B)負責所屬部隊運輸及運輸航空器之掌握、協調、管制與運用。
- E. 國防部海軍司令部(以下簡稱海軍司令部)：負責所屬部隊運輸及運輸艦船(含動員之船舶、漁船、漁筏、機具)調派支援，及各軍港、商港、工業港、漁港軍事運輸之管制作業，對港口有優先使用權。
- F. 國防部空軍司令部(以下簡稱空軍司令部)：負責所屬部隊運輸及運輸航空器(含動員之航空器、機具)調派支援與各軍、民用機場軍事運輸之管制作業，及機場設施之管制運用，對機場有優先使用權。
- G. 國防部全民防衛動員署後備指揮部(以下簡稱後備指揮部)：負責所屬部隊運輸及動員車輛之協調管制及協助運輸部隊辦理後備擴編動員運輸營與各級聯合運輸指揮

機制所需設施之動員徵用編管、協調等事務。

H. 國防部憲兵指揮部(以下簡稱憲兵指揮部)：負責所屬部隊運輸及各地區交通管制作業之執行。

I. 交通部：負責督(指)導民間車輛、航空器、商用船舶動員、管制、調配作業及道路、機場、港口、鐵道之維(修)護。

J. 內政部警政署：負責督(指)導各級警察機關，配合憲兵執行交通管制任務。

K. 行政院農業委員會漁業署：負責督(指)導民間漁船、漁筏及漁港之動員及調配作業，並協調海岸巡防機關執行漁船管制任務。

2. 聯合運輸指揮處：

(1)編組：由各作戰區(防衛部)召集地區後勤、通資、工兵、後備、憲兵單位代表，並協調轄區內縣、市政府、交通、警察機關，派員編成聯合運輸指揮處(編組系統及職掌如附件五、六、七、八)。

(2)任務：受聯合運輸指揮部之督導，負責統籌、管制、運用作戰區內軍、公、民營公、鐵、水、空運輸能量及軍事運輸作業；掌握、管制作戰區內道路、機場、港口及鐵道等設施；並策劃執行轄區內公路調節交通管制作業，協助部隊及運補車隊機動，俾利作戰任務遂行。

(3)職掌：

A. 作戰區(防衛部)：承聯合運輸指揮部命令，編成聯合運輸指揮處，負責指揮、管制、督導及執行地區內各項軍事運輸作業。

B. 地區支援指揮部(支援營)：管制、督導後備擴編動員汽車營編成公路調節隊及運輸部隊完成公路調節作業，協助執行地區內公路調節作業。

C. 地區憲兵單位：負責編成交通管制隊(交管哨)，綜合管制地區內憲兵、警察機關及民力交通協勤任務單位，執行地區內交通管制任務。

D. 地區工兵(程)單位：協調地區養護及工程單位，負責地

區內道路、橋樑、隧道之暢通及便引道之開設，依令協助執行運補任務。

E. 地區通資單位：負責執行地區聯合運輸指揮機制通信網路之規劃、構連作業等任務。

F. 地區後備單位：負責地區內動員車輛協調管制、協助運輸部隊辦理後備擴編動員運輸營(公路調節隊)編管作業。

G. 地區公路主管單位：負責地區內民間車輛動員編管、調配作業及道路之維(修)護協調與管制。

H. 地區內警察機關：配合地區憲兵指揮部，執行地區內交通管制作業。

3. 運輸指揮組：

(1)編組：由旅級(地區守備)視狀況開設，納編運輸、通信、工兵、保修及憲兵單位代表(連絡官)編成。

(2)任務：受聯合運輸指揮處之督導，負責執行部隊軍事運輸及交通管制作業，依令協助部隊機動與維護運補車隊運行。

(3)職掌：

A. 運輸連絡官：負責協調公路調節與執行交通管制之作業。

B. 通信連絡官：協助公路調節與交通管制通信網路規劃與構連。

C. 工兵連絡官：負責轄區道路搶修、工程改善之協調聯繫作業。

D. 保修連絡官：負責道路故障車輛之排除、救濟、修護之協調處理。

E. 憲兵、地區內警察機關及民力交通協勤任務隊：配合旅級(地區守備)執行交通管制作業。

四、運輸管制權責及作業流程：

聯合運輸指揮機制依各單位之運輸申請，完成審核作業、排定優先順序，作業方式以資訊管理為主，書面、傳真或電話為輔，管制、指導各運輸單位完成運輸支援準備，並副知各

相關執行單位。有關管制權責及作業流程分述如下：

(一)運輸管制權責劃分：

1. 公路運輸管制權責：

(1)聯合運輸指揮部：

- A. 整合軍、公、民營公路運輸能量，並管制運用。
- B. 依國防部命令、作戰需求，律(核)定管制、監督路線。
- C. 負責對跨區部隊運動與運補車隊申請使用道路之核准及分配，並管制其運行。
- D. 監督與指導各聯合運輸指揮處，執行公路調節與交通管制作業。

(2)聯合運輸指揮處：

- A. 整合作戰區(防衛部)公路運輸能量，並管制運用。
- B. 依聯合運輸指揮部命令及地區內作戰任務需求，律定地區內循環路線。
- C. 對地區內部隊運動與運補車隊申請使用道路之核准及分配，並管制其運行。
- D. 協助跨區部隊運動及運補車隊安全，順利通過地區指定之道路。
- E. 監督與指揮各運輸指揮組、公路調節隊(站)與交通管制隊(哨)作業。

(3)運輸指揮組：執行轄區內公路運輸能量管制及交通管制作業，並依聯合運輸指揮處命令，協助部隊機動，維護運補車隊通行之安全。

2. 鐵路運輸管制權責：

(1)聯合運輸指揮部：

- A. 負責鐵路運輸作業運案之管制。
- B. 依國軍各單位鐵路運輸需求，策訂配運計畫，完成運量及運能之獲得與運用。

(2)交通部臺灣鐵路管理局(以下稱臺鐵局)：依令派出連絡官進駐並接受聯合運輸指揮部作業配合軍事運輸納入管制，負責各類鐵路及路線之運輸輸具管制與整備作業。

(3)交通部鐵道局：依令派出連絡官進駐並接受聯合運輸指

揮部作業管制，督導及協調台灣高速鐵路股份有限公司，完成路線及輸具管制與整備作業。

3. 水上運輸管制權責：

(1) 聯合運輸指揮部：

- A. 負責水運作業運案之管制。
- B. 依國軍各單位之水運申請，完成運量及運能之審查與港口設施之管制運用。
- C. 戰時依軍事需求，調配港口優先使用權。
- D. 管制各級水運部隊及運補(含滲透運補)計畫之執行。

(2) 交通部航港局：負責商用船舶與港埠作業能量之整備，及配合軍事運輸作業事宜。

(3) 行政院農業委員會漁業署：負責督(指)導漁船、漁筏及漁港之整備，配合軍事運輸作業。

(4) 海軍司令部：

- A. 依聯合運輸指揮部核定之水運運案，調派所屬運輸艦船(含動員之船舶、漁船、漁筏、機具)執行運勤任務調派支援及各軍、商、工業、漁港軍事運輸管制，對港口有優先使用權。
- B. 對聯合運輸指揮部動員之商、工業、漁港，遂行軍事運輸管制，對港口有優先使用權。

4. 空中運輸管制權責：

(1) 聯合運輸指揮部：

- A. 負責空運作業運案管制。
- B. 依國軍各單位之空運申請，完成運量及運能之審查、管制與運用。
- C. 戰時依軍事需求，調配機場優先使用權。
- D. 管制各級空運部隊及運補計畫執行。

(2) 交通部民用航空局：負責民間空運作業、航空器整備及配合軍事運輸作業事宜。

(3) 空軍司令部：

- A. 依聯合運輸指揮部核定之空運運案，調派所屬運輸航空器(含動員之航空器、機具)執行運勤任務調派支援與各

軍、民用機場軍事運輸之管制作業及機場設施之管制運用，對機場有優先使用權。

B. 對聯合運輸指揮部動員之民用機場，遂行軍事運輸之管制作業及機場設施之管制運用，對機場有優先使用權。

(二)運輸管制作業流程：

聯合運輸指揮部內編設指導組、綜合管制組、運輸作業組及動員交管組，指導各聯合運輸指揮處執行運輸管制任務，聯合運輸指揮部接獲後勤中心運輸狀況，或聯合運輸指揮處運輸申請及狀況回報後，指導(核覆)聯合運輸指揮處實施作業，並回報管制；聯合運輸指揮處則依聯合運輸指揮部命令，或旅級(地區守備)運輸申請及狀況回報，指導(核覆)運輸指揮組或公路調節隊或交通管制隊作業，並管制回報。公路管制階段區分及運輸機制作業流程如附件九、十。

1. 運輸能量管制流程：

(1)公路運輸(如附件十一)：申運單位向作戰區聯合運輸指揮處提出申請。屬「地區運輸」，由聯合運輸指揮處直接核定；屬「跨區運輸」，則轉呈聯合運輸指揮部核定。

(2)鐵路運輸(如附件十二)：申運單位先完成運輸計畫需求，由各軍團(含比照)級副署後，向聯合運輸指揮部申請；聯合運輸指揮部核覆並管制聯合運輸指揮處、鐵道局及臺鐵局作業。

(3)水上運輸(如附件十三)：由各作戰區(防衛部)依需求向聯合運輸指揮部提出申請，聯合運輸指揮部核覆並管制海軍62部隊、地區支援指揮部，依配運計畫完成裝、卸載計畫，執行運補作業。

(4)空中運輸(如附件十四)：作戰區(防衛部)依需求向聯合運輸指揮部提出申請，聯合運輸指揮部核覆並管制空軍作戰指揮部、地區支援指揮部及陸軍航特部，依配運計畫完成裝、卸載計畫，執行運補作業。

2. 公路調節與交通管制作業流程(如附件十五)：

- (1)聯合運輸指揮處審查地區內單位所提之道路通行許可申請，屬管制、監督路線時，則轉呈聯合運輸指揮部，核定後通知聯合運輸指揮處及地區公路調節隊，執行公路調節及交通管制作業。
- (2)公路調節隊(站)依聯合運輸指揮部(處)所核定之運行路線及通行時間，通報各交通管制隊(哨)，管制車隊通行，車隊通行後並依權責回報聯合運輸指揮處。
- (3)運行車隊依核定通行許可及核准路線、時間，實施機動。

(三)公路調節與交通管制作業規定：

公路調節為對使用公路之車輛、徒步人員(包括部隊平民及災民)，律定其運(通)行路線、時間及實地之指導，以確保公路交通之流暢。交通管制為執行公路調節的一種手段，由地區憲兵、警察機關及民力交通協勤任務隊負責。公路調節著重於計畫，而交通管制則著重於執行，兩者相輔相成；公路調節隊及交通管制隊，為執行公路調節與交通管制之作業編組，由各作戰區(防衛部)聯合運輸指揮處統籌指揮、管制執行。其編組與運用規定分述如下：

1. 公路調節：

(1)公路調節隊之編成與運用：

A. 人員編成與運用：

- (A)公路調節隊人員獲得，依據各作戰區開設公路調節站需求，由地區支援指揮部指導地區運輸部隊，辦理後備擴編動員汽車營編成運用。
- (B)公路調節隊設隊長、副隊長各一員、駕駛兼傳達一員；隊下轄若干公路調節站，每站設站長(兼調節軍官)一員、調節軍官一員，作業人員四至六員，由具公路運輸專長人員編成，可實施二十四小時作業，調節軍官不足時得以後備士官選充。各作戰區(防衛部)公路調節隊人數，依各作戰區(防衛部)需要公路調節站數量為基準編成。(公路調節隊人員編組基準表如附件十六)

(C)公路調節站位置由作戰區(防衛部)自行選定，如無法滿足跨區運動需要時，聯合運輸指揮部得指示調整之。
。一般調節站設置位置，必須具備雙線以上車道或備有道路以外之停車位置，以供通行車隊調整優先順序，俾使優先等級較高之車隊先行通過。

B. 車輛、裝備、器材獲得：

(A)所需車輛需求，以動員方式獲得，納入軍事運輸動員準備計畫申請。

(B)編成所需裝備及器材，由編成單位依各作戰區(防衛部)需求策定計畫籌獲；不足時，則由編成單位依需求呈報國防部調配地區部隊動員裝備或採動員方式補充，並納入軍需物資動員準備計畫申請。(公路調節隊車輛、裝備及器材基準如附件十七)

(2)運輸通行許可申請：

A. 申請須知：

(A)除清除交通障礙，救護(或執行傷患救護運輸、衛材運補之非制式輸具)、救濟車輛、通信線路巡查及旅(含)級以上參謀與傳令用車不必申請許可外，其餘車隊通過或進入管制路線，均應辦理許可申請。

(B)使用非管制路線之車隊，均應於通行前向轄區運輸指揮機制提出申請，以利了解道路運行狀況。

(C)跨區運行時，聯合運輸指揮處應轉報聯合運輸指揮部核准，並通報鄰接之聯合運輸指揮處。

B. 號碼編配及涵義：通行許可號碼以九位數編成，區間運行之通行許可由聯合運輸指揮處賦予；跨區運行則由聯合運輸指揮部賦予。

(A)第一位及第二位數字代表日期。

(B)第三位至第六位數字為規定先頭車到達管制路線之時間。

(C)第七位及第八位數字為首先通過之調節站編號。

(D)第九位數字代表賦予通行許可號碼之公路調節單位(聯合運輸指揮部、處)。

C. 各作戰區發佈通行許可號碼如下：

- (A)聯合運輸指揮部為「9」。
- (B)第一作戰區聯合運輸指揮處「1」。
- (C)第二作戰區聯合運輸指揮處「2」。
- (D)第三作戰區聯合運輸指揮處「3」。
- (E)第四作戰區聯合運輸指揮處「4」。
- (F)第五作戰區聯合運輸指揮處「5」。
- (G)金門防衛部聯合運輸指揮處「6」。
- (H)馬祖防衛部聯合運輸指揮處「7」。

D. 跨區公路運輸可使用同一通行許可號碼。

E. 申請時間：

- (A)一般申請：在車隊出發前二十四小時提出。
- (B)緊急申請：在車隊出發前一至二小時，以電話(口頭)提出。
- (C)以書面提出申請通行許可時，應填送通行許可申請表，本表同時通用於電話申請，雙方均以此表記錄之。

F. 公路通行許可申請表，如附件十八。

(3)車隊運行須知：

- A. 於管制路線運行之車隊，各車應懸掛核准之通行許可。
- B. 縱(梯)隊之首車及尾車，應懸掛「後有車隊」及「前有車隊」之標示牌，各梯隊之首、尾車另懸掛「第X梯隊首(尾)車」標示牌於車輛之前、後明顯位置。
- C. 縱(梯)隊先遣軍官，應先期(通常為十五分鐘)到達通過之調節站報到，協調、連絡有關通行事宜。
- D. 運行之車隊，其速率、密度及時隔等，視戰況、使用之道路、時間而定。(車隊運行之時空計算，請參閱部隊乘車運動之長徑、時長計算簡易公式)。
- E. 凡車隊進入管制路線後，均應接受公路調節與交通管制單位(人員)之調節與指導。
- F. 運行於非管制路線上之車隊，依前述要領行之。
- G. 為免影響道路交通狀況，各聯合運輸指揮處應律定循環路線，避免於地區交通要點形成擁塞。

2. 交通管制：

(1) 交通管制隊之編成與運用：

- A. 人員編成與運用：交通管制隊由地區憲兵單位配合警察機關及民力交通協勤任務隊編成，各作戰區交通管制隊編成數量，依各作戰區需要而定，每隊以七十六至一百十四員為原則編成，設置隊長一員、副隊長二員(其中一員副隊長由巡官以上之警察官擔任)、憲兵軍官一至三員(不足時，得選用高階士官替代)、憲兵士官兵、警察、民力交通協勤任務隊隊員(各單位人數不足時，由作戰區(防衛部)主導，並由憲兵或警察單位依任務需求彈性調整)，每個交通管制隊，可編成十二至十九個交通管制哨，每哨四至六員，於必要時間、地點(路段)實施交通管制作業。(交通管制隊人員編組基準如附件十九)
- B. 車輛、裝備、器材獲得：交通管制隊所需車輛、裝備及器材，由編成之憲兵、警察機關抽騰；不足時，則由各地區憲兵指揮部納入年度軍需物資動員準備計畫申請(交通管制隊車輛、裝備及器材基準如附件二十)

(2) 交通管制作業要領：

- A. 交通管制哨之位置，應派設於橋樑、隘道、交叉路及易發生交通衝突地點。
- B. 對部隊機動及運補主要路線，應派出交通巡邏，以彌補交通管制哨之不足。
- C. 車隊在非管制路線運行時，除依需要實施交通護送外，車隊指揮官應於要點派出部隊管制。
- D. 凡守護橋樑、隧道之護衛或管理人員，動員實施階段協助執行交通管制任務，並受所在地區聯合運輸指揮處之指揮與督導。
- E. 管制路線除經聯合運輸指揮部(處)核准通行之車隊外，其他車輛或行人嚴禁通行。
- F. 對非管制路線上行駛之民間車輛，應儘量疏導其利用軍運車隊之時隔行駛。

(3)交通管制方法：

- A. 要點管制：乃交通管制人員在道路交叉點、隘路或其他可能發生交通衝突及擁塞地點，派出固定哨管制交通的一種方法。
- B. 交通護送：係交通管制人員隨著縱隊運動，在沿途所實施之交通管制或安全警衛，此種方法由機動部隊本身交管人員實施。其方法如下：
 - (A)前導法：交通管制人員乘車引導車隊前進，途經叉路或交通易於衝突地點，下車實施管制。
 - (B)躍進法：交通管制人員先車隊出發，至交通要點預設交通管制哨，指導車隊通過後，再躍進至另一要點，直至護送車隊至目的地。
- C. 交通巡邏(查)：係規定之地區或沿指定之路線，以巡視、游動的方式管制交通的方法，其位置在管制哨中間實施機動巡查，有時可在重要地段或交通易擁塞地區行之。

(4)高速公路之交通管制與使用：

- A. 高速公路之使用於跨區部隊機動及運補為主，其他部隊機動及運補為輔，使用需經聯合運輸指揮部核准，其餘作戰區內高(快)速公路使用，由聯合運輸指揮處核定，並副知聯合運輸指揮部。
- B. 高速公路於動員實施階段依國防部之命或應聯合運輸指揮部之要求，即採取局部變更功能，變更車輛管制優先順序，緊急改道及臨時交通封鎖等緊急交通管制，其撤銷(解除)亦同。
- C. 為縮短車隊長徑，減少運行時間，無論使用區間或跨區運輸，視需要可使用單向或雙向車道往同一方向運行。各車隊均以一路縱隊行駛為原則，必要時以兩路縱隊併進，以爭取時間；惟運行中須特別注意應變措施及互不干擾為原則。
- D. 在無絕對空優時，行駛高速公路以夜間為主，若於夜間行駛高速公路之車隊，始曉前不能到達目的地時，應於

計畫中預擬脫離高速公路之交流道，及其銜接之相關道路。

E. 履帶車輛應套掛橡膠墊並跨越標線(鈕)行駛於外側車道，非必要勿變換車道，以減低道路標線(鈕)之損壞。

F. 戰、甲車部隊於高速公路行駛時，其中途加油(水)之時間、地點，事前應預為計畫，加油(水)地點，除小部隊在不妨礙車道行車之要求下，可於地磅站附近就場地狀況實施外，大部隊應脫離高速公路，於交流道週邊之道路或利用服務站場實施。

G. 管制類別及要領：

(A)全線管制(各車道同時管制)：高速公路或快速道路依令實施全線管制時，聯合運輸指揮部(處)應協調有關單位，立即於轄區內各交流道出入口之適當位置，派出交通管制哨，並指導已進入高速公路或快速道路行駛中之車輛脫離，未進入之車輛禁止其進入，並疏導其進入其他路線。

(B)局部管制：

a. 空軍戰備路段啟用時之行車管制：戰備路段奉命局部或全部啟用時，各相關之聯合運輸指揮處應即協調有關單位，於啟用之戰備道兩端交流道出入口適當位置(南下車道北端，北上車道南端)派出交通管制哨，引導(禁止)車輛進入高速公路戰備路段。

b. 單向車道管制：高速公路或快速道路單向車道奉命實施全線或局部管制時，相關之聯合運輸指揮處應協調有關單位立即派出管制人員，於管制車道之交流道出入口處實施管制。

c. 管制標誌：於高速公路或快速道路交流道出口處原有之標誌牌處(離出口前2公里)設置指示標誌。入口處指示標誌設置位置，應考量勿形成交通阻塞及混亂，以便進入高速公路或快速道路行駛之車輛，儘早獲悉並利其轉行於其他路線。

H. 部隊機動或運輸，需行經高速公路或穿越電氣化鐵路平

交道時，應由部隊派出交通管制哨。

3. 聯合運輸指揮機制公路調節及交通管制職掌劃分：

(1) 聯合運輸指揮部：

- A. 依命令或任務需要，律定管制及監督路線。
- B. 核發跨區通行許可申請，交由相關聯合運輸指揮處管制執行。跨區部隊運動與運補優先順序抵觸時，應協調聯合作戰中心簽奉核准。
- C. 查詢、記錄跨區運行車隊狀況，並處理有關問題及指導聯合運輸指揮處管制執行公路調節與交通管制作業。

(2) 聯合運輸指揮處：

- A. 接受作戰區內道路通行許可申請，並核定通行許可號碼。對作戰區內運行之車隊，若因戰況造成公路交通中斷或擁塞，需要改變運行方向或優先順序時，應行緊急處置並儘速向聯合運輸指揮部及有關單位報(通)告。
- B. 轉報跨區通行許可申請，獲准後督導、管制公路調節隊(站)及交通管制隊(哨)執行。
- C. 填製公路調節時間表，分送有關調節站及申請單位(公路調節時間表範例如附件二十一)

(3) 運輸指揮組：

- A. 依作戰區聯合運輸指揮處核准之通行許可，協助轄區內交通管制作業。
- B. 協調作戰區編成之公路調節隊(站)及交通管制隊(哨)。

(4) 公路調節隊(站)：

- A. 接受聯合運輸指揮處指導，於管制路線上(附近)適當位置設置公路調節站，執行公路調節作業。
- B. 依上級頒發之公路調節時間表，調節車隊通過時間、速率、時隔及運行優先順序。
- C. 將上級命令及最新之公路情報資料向通過之車隊轉達。
- D. 接受各單位通行許可申請，轉報聯合運輸指揮處核辦，並協調交通管制哨，引導車隊進入運行路線。
- E. 經上級核准通行管制路線之公、民車輛，適時利用車隊時隔予以放行通過。

F. 適時回(通)報車隊通行狀況並記錄(電話記錄簿如附件二十二，運行狀況記錄如附件二十三)。

(5)交通管制隊(哨)：

- A. 接受聯合運輸指揮處指導，於管制路線交通要點，設置交通管制哨，執行交通管制作業。
- B. 依上級指示及交通管制計畫，嚴格管制運行車隊通行。
- C. 擔任道路巡查及車輛安全抽查。
- D. 適時回(通)報車隊通行狀況並記錄。

五、一般規定：

(一)交通路線管制區分：依道路對軍事運輸需要程度及核定權責區分管制路線、監督路線、循環路線及其他路線四類(如附件二十四)：

- 1. 管制路線：由聯合運輸指揮部核定，對優先使用道路之時間、地點或路段，作全面之管制，並依作戰地境，由各聯合運輸指揮處負責執行作業。
- 2. 監督路線：由聯合運輸指揮部核定，對道路作必要之管制，但可視狀況需要改為管制路線。
- 3. 循環路線：由各聯合運輸指揮處核定，沿管制路線重要城市及交通要點，依路線管制要求，作為地區內交通循環之用。
- 4. 其他路線：由各聯合運輸指揮處或運輸指揮組，指揮轄區內憲兵、警察機關交通管制隊(哨)對道路作必要之管制，並循指揮系統核備。

(二)運輸優先順序：運輸作業優先順序，依狀況需要，得由聯合運輸指揮機制調整之。屬跨區運輸，由聯合運輸指揮部核定；屬區間運輸，由聯合運輸指揮處核定。管制路線使用優先順序，一律由聯合運輸指揮部核定。

1. 道路使用優先順序：

- (1)清除交通障礙之裝備。
- (2)部隊戰術機動。
- (3)救護(或執行傷患救護運輸、衛材運補之非制式輸具)、救濟車輛。

(4)通信線路之巡查，架設之人員與裝備。

(5)補給車隊(輛)。

(6)一般行政車輛。

2. 鐵運作業優先順序：

(1)「1」、「A」為補充作戰需求。

(2)「2」、「B」為戰備整備需求。

(3)「3」、「C」為一般軍運需求。

3. 水運作業優先順序：

(1)應急增援部隊。

(2)應急增援戰備物資。

(3)傷患(醫療人員或醫藥衛材)。

4. 空運作業優先順序：

(1)應急增援部隊。

(2)應急增援戰備物資。

(3)傷患(醫療人員或醫藥衛材)。

(三)通信聯絡方式：各公路調節隊(站)及交通管制隊(哨)以現有軍、警單位及動員之無線電構連，必要時利用民間通信系統連絡之；對高速公路及快速道路沿線設有基地電台，各電台亦可接駁使用。結合運用時，則成為一脈貫通之通信系統，各作戰區聯合運輸指揮處，應就轄區高速公路基地通信電台，協調通信部門與其併成完整之通信連絡系統。

(四)道路維(修)護作業：依「公路修建養護管理規則」(民國92年10月24日修正)規定，國道、省道由交通部之專設機構辦理，縣道、鄉道由縣(市)政府辦理；縣政府並得將縣道委託交通部之專設機構辦理。省道經過直轄市行政區域部分，其修建養護由直轄市政府辦理；跨兩縣(市)之橋樑、涵洞、隧道，其修建及養護權責之歸屬，由交通部統一律定。

(五)車輛(人員)救濟(護)與故障排除：對短時間內無法修復之車輛，應儘速協調運輸指揮組指派地區內車輛游修小組拖離現場，以免妨礙交通。

(六)其他：

1. 各軍司令部及各作戰區(防衛部)依狀況於各機場、港口完成管制作業；動員實施階段各作戰區(防衛部)編成聯合運輸指揮處，於轄區內派遣、配置公路調節站、交通管制哨及交通巡邏，另應採取下列措施：
 - (1)在管制路線上得採取局部變更、優先順序、緊急改道及臨時交通封鎖等緊急措施，但應立即報告聯合運輸指揮部。
 - (2)轄區應設置之永久性道路標誌，以利用現有標誌為原則；必須增設部份，得報由作戰區指揮部(防衛部)洽請地區公路主管機關辦理；其臨時標誌，由各級憲兵單位設置。
 - (3)海、空軍司令部對水、空支援輸具，依據「全民防衛動員準備法」所律定相關單位完成動員公、民營船舶、漁船、漁筏、航空器作業後，納入海、空軍支援體系管制運用。
2. 管制路線實施管制期間，除經聯合運輸指揮部核准，得使用管制路線之運輸車隊或行軍部隊外，其他車輛或行人，應依交通管制哨之指導，改行駛(走)其他路線。
3. 前項運輸車隊或行軍部隊指揮官沿管制路線行進時，仍須實施部隊管制，但不得與地區之管制抵觸。
4. 交通管制哨於管制路線上發現障礙時，應即回報公路調節站及聯合運輸指揮處，迅速協調處理。
5. 各級戰備階段應準備或完成工作：
 - (1)戰備整備階段：完成作業編組、調節站位置及循環路線之選定、文件表格印製、部隊進入戰術位置之調節與管制計畫及作業人員培訓與補充等，期使戰時能立即編成執行作業。
 - (2)應急作戰階段：動員準備階段時，迅速完成縱、橫向之通信連絡及測試；動員實施階段，各級聯合運輸指揮機制及作業單位，不待命令立即編成展開作業，迅速完成縱、橫向之通信連絡及測試，並蒐集、分發公路交通情

報，對管制路線嚴格執行管制，監督指導車隊運行，協助排除道路障礙，保持道路暢通，確保優先支援作戰。

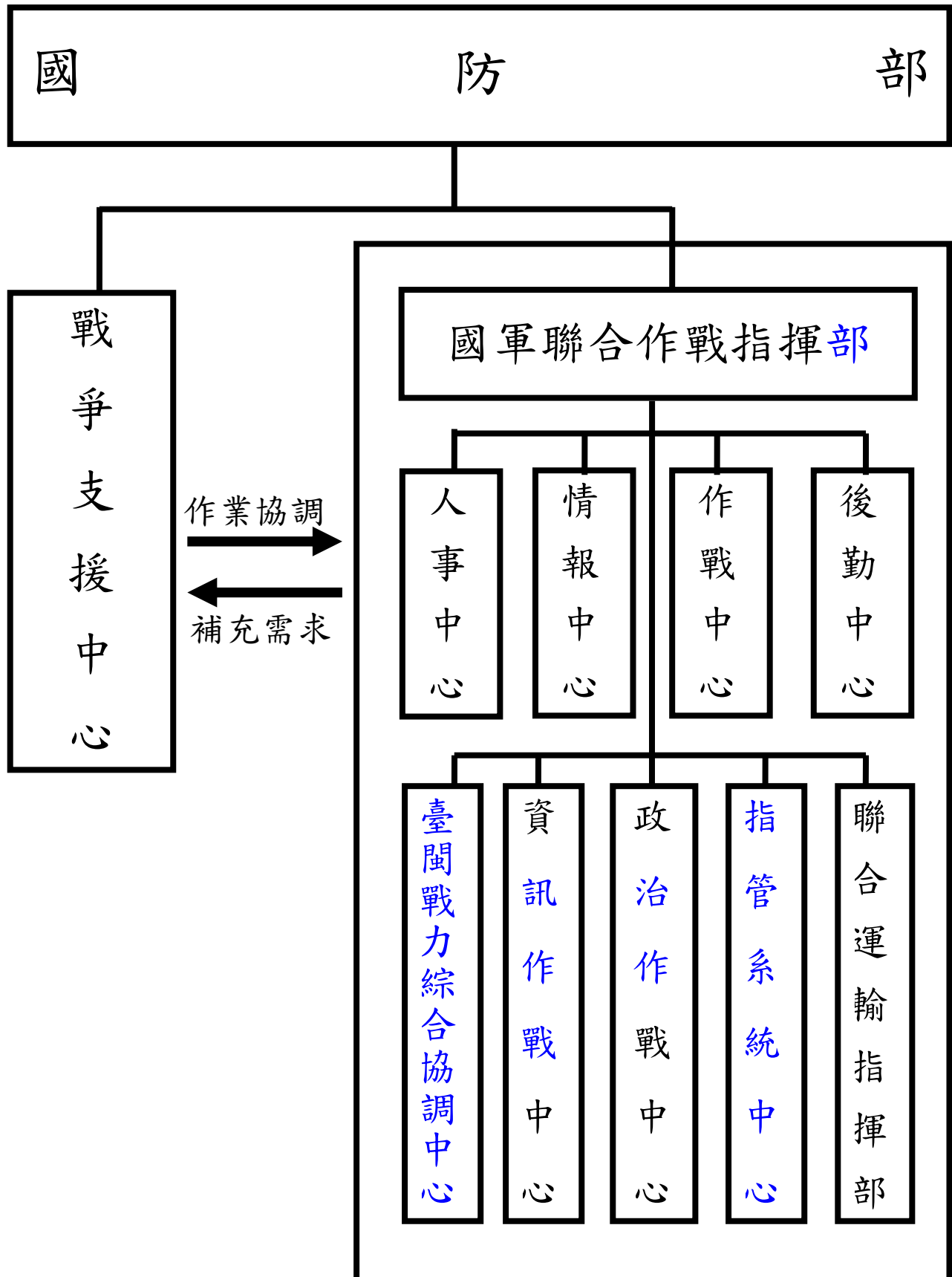
- (3)全面作戰階段：各聯合運輸指揮處掌握作戰區內重要道路及橋樑狀況，必要時提升道路管制權責，適時修訂公調交管計畫，保持增援部隊使用道路空間與彈性；另管制作戰區內各項運能及運勤執行狀況，協助排除道路障礙，確保作戰任務達成。
6. 聯合運輸指揮部下轄聯合運輸指揮處、運輸指揮組。各級運輸指揮機制應於平時完成戰時任務編組，對納入編組之人員應造冊列管，編組名冊格式如附件二十五。
7. 各級聯合運輸指揮機制應選定於其主指揮所附近，並設置必要之兵棋或圖表，適時將公路調節及交通管制狀況，及公、鐵、水、空運運能、運量標示。
8. 公路調節及交通管制業務，平時分別由各級運輸、憲兵部門(人員)處理，戰時則由各級聯合運輸指揮機制負責。
9. 地區支援指揮部運輸部隊應保持最新之公路調節隊人員名冊及交通資料，公路調節之任務訓練，每年配合動員召集時實施。
10. 道路偵察：
 - (1)道路偵察旨在選擇運用路線，協調有關單位改進道路標誌及策訂應變措施之參考。
 - (2)聯合運輸指揮部對各地區之道路，依需要作不定期之偵察，或配合工兵部門行之。
 - (3)聯合運輸指揮處對轄區內主要道路，尤其各高速公路或快速道路交流道須派遣交通管制哨之位置，應適時偵察，以為策(修)訂計畫參考，偵察結果應報聯合運輸指揮部核備。
11. 災民疏導：
 - (1)各聯合運輸指揮處應與有關(作戰、政戰)部門密切協調聯絡，隨時瞭解災區內災民流動狀況，預擬因應措施，避免蝟集於主要道路，影響軍事運輸行動。
 - (2)對已蝟集於道路之災民，應協調附近之旅級(含)以上單

位收容機構疏導遠離重要道路。

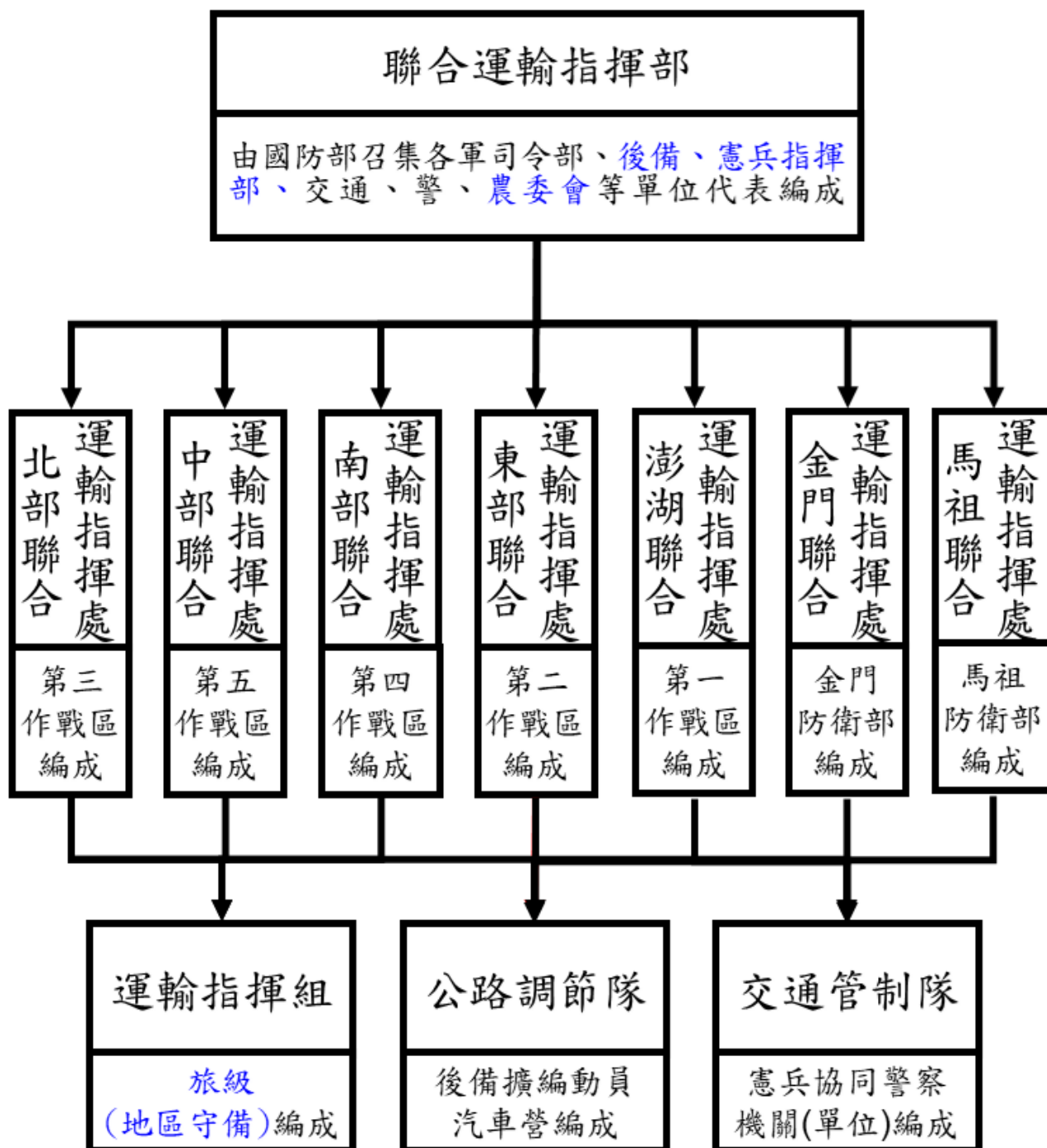
12. 擔任重要港口、機場、橋樑、隧道及鐵道護衛及管理人員，應協助交通管制作業，並接受所在地聯合運輸指揮處之指揮督導。
13. 為強化動員實施階段運輸能量，交通動員準備各項分類計畫主管機關交通部公路總局、高速公路局、臺灣鐵路管理局、鐵道局、航港局、民航局及農委會漁業署，應完成陸、水、空運運輸戰備準備，加強港埠作業能力，充實海上接駁裝卸設施，並規劃辦理導(助)航設備(施)之動員準備，增進搶修作業技能訓練。
14. 聯合運輸指揮部、聯合運輸指揮處、運輸指揮組、公路調節隊(站)及交通管制隊(哨)相互間之通資網路，由通次室邀集軍、公、民營通資機關(構)，統一規劃、建立通資作業規則，供相關單位遵循。
15. 各級聯合運輸指揮機制於動員實施階段終止後，依令撤銷之。

六、狀況處置作為指導範例：動員實施階段國軍機動運輸及軍品運補交通管制各種狀況及處置概要，如附件二十六。

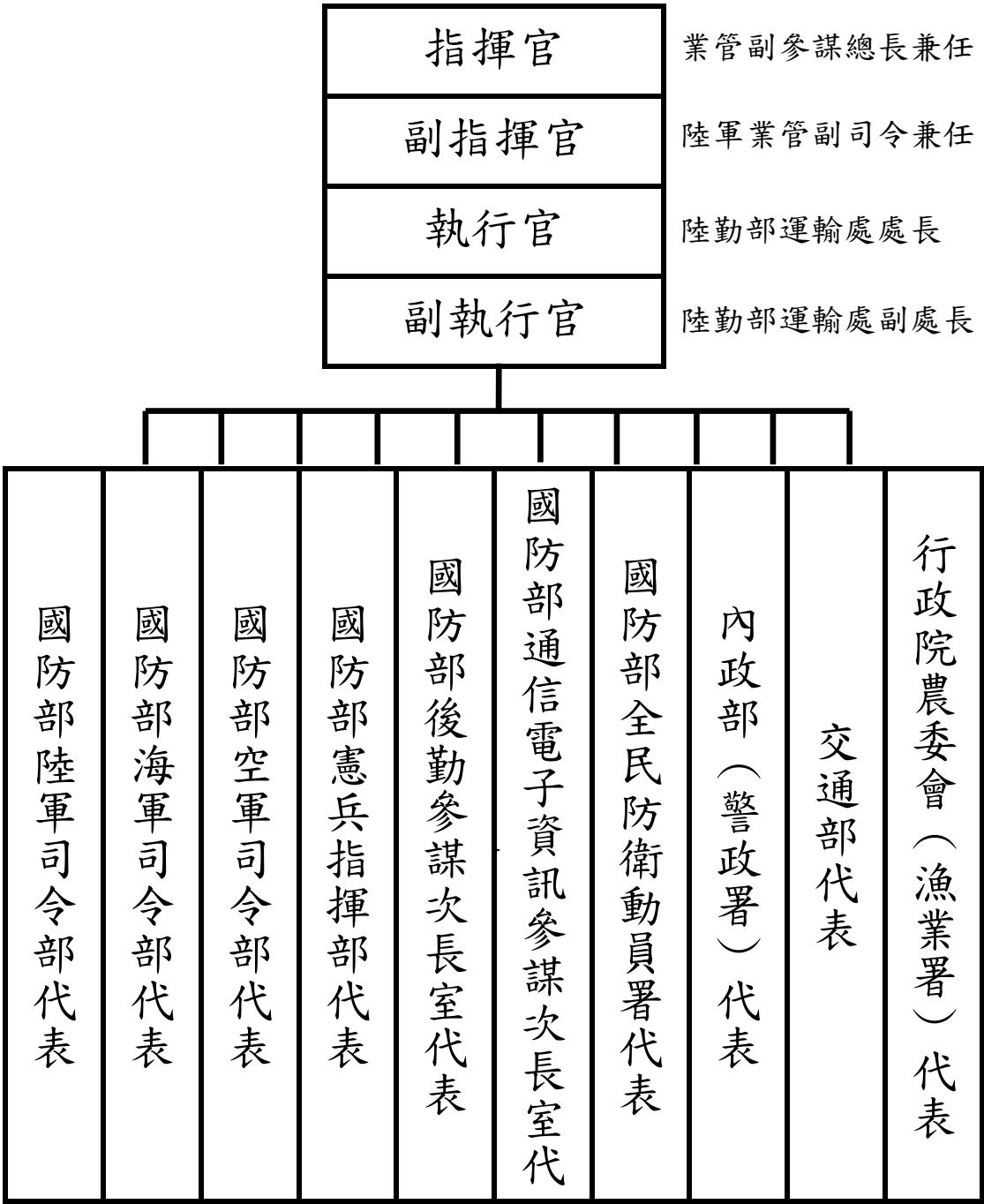
國軍聯合作戰組織體系圖



動員實施階段聯合運輸指揮機制組織架構圖

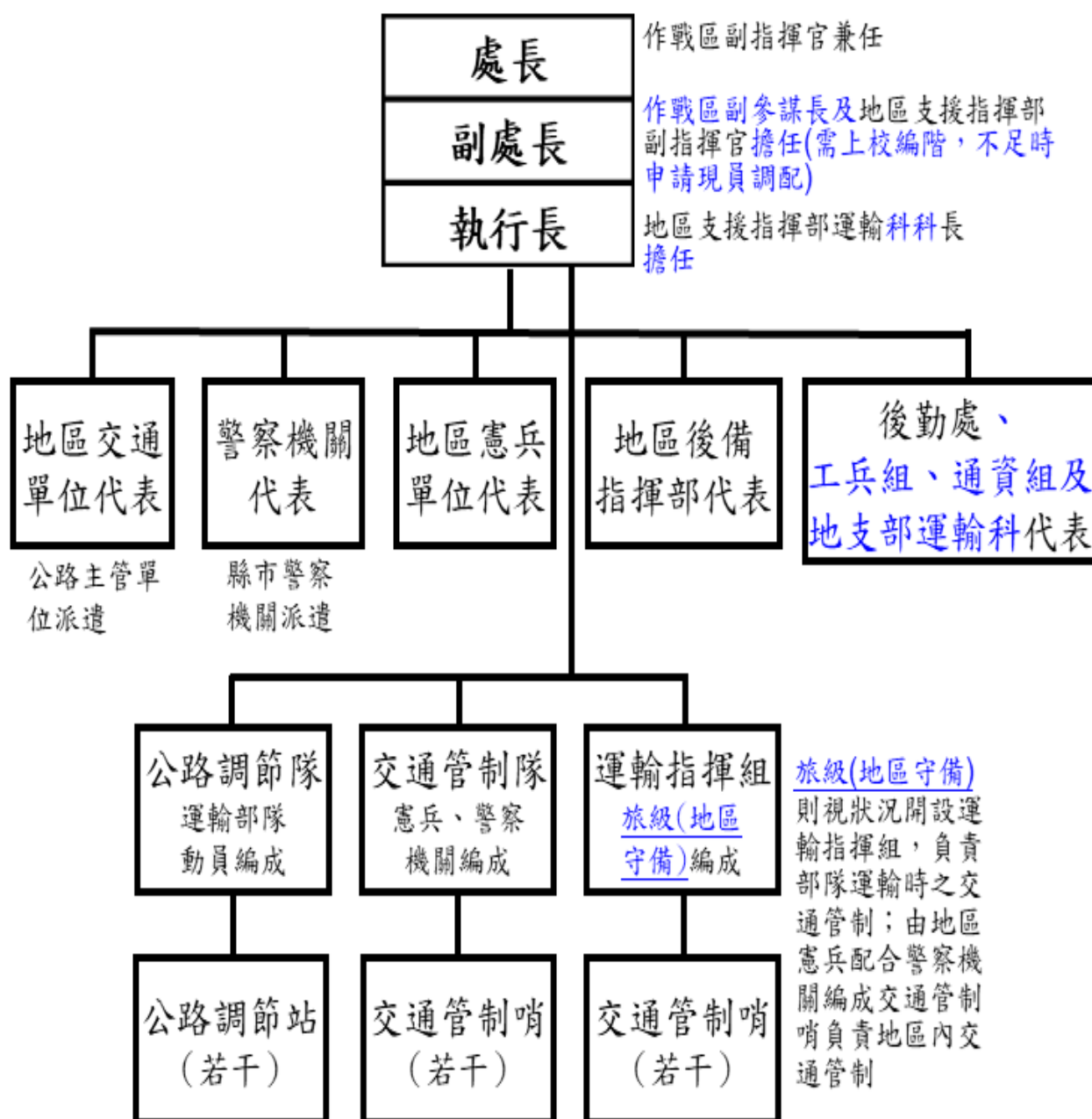


聯合運輸指揮部組織系統表



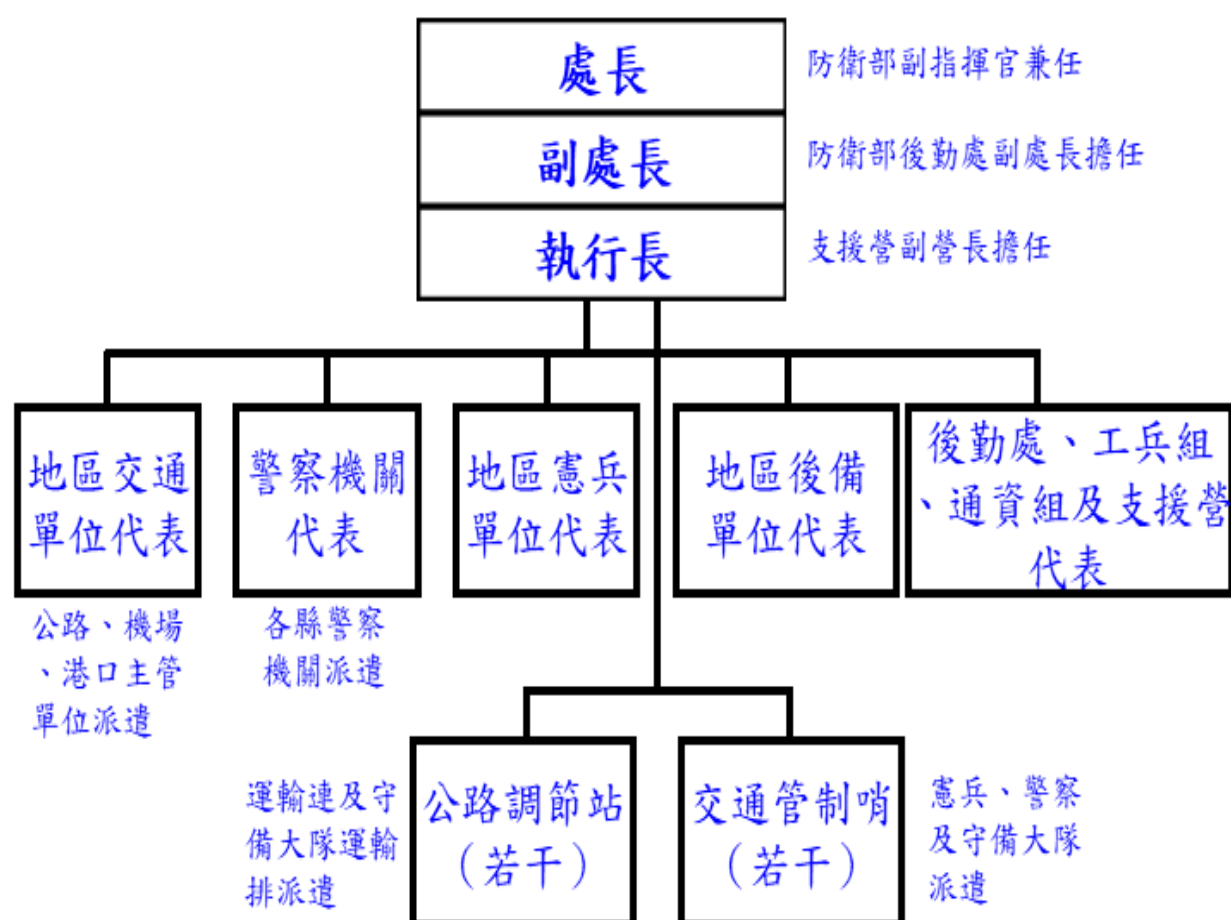
動員實施階段「聯合運輸指揮部」編組職掌表				
區分	職稱	派遣單位	職掌	備考
指導組	指揮官	國防部(業管副參謀總長)	承總長之命綜理動員實施階段國軍運輸管制作業全般事宜。	
	副指揮官	陸軍司令部(業管副司令)	協助指揮官綜理動員實施階段國軍運輸指揮管制作業。	
	執行官	陸軍後勤指揮部(運輸處處長)	承指揮官之命指導動員實施階段運輸管制作業業務事宜。	
	副執行官	陸軍後勤指揮部(運輸處副處長)	動員實施階段指導運輸能量管制及公路調節與交通管制作業。	
綜合管制組	組長	陸軍後勤指揮部運輸處(整備科科長)	負責聯合運輸指揮部全般運輸作業管制、狀況處置及回報等事宜。	
	綜合管制官	陸軍司令部後勤處、陸軍後勤指揮部運輸處		
	運輸管制官	國防部後次室	負責聯合運輸指揮部全般運輸作業管制、狀況處置及回報等事宜。	
	動員連絡官	國防部全民防衛動員署	負責指導車輛動員及協助運輸部隊辦理後備擴編動員汽車營編管作業。	
	通資連絡官	國防部通次室	負責各級聯合運輸指揮機制通資作業。	
	動員管制官	國防部全民防衛動員署後備指揮部	負責動員車輛協調管制及協助運輸部隊辦理後備擴編動員汽車營編管作業。	
	交通連絡官	交通部	負責民間車輛、航空器、商用船舶動員、管制、調配作業及道路之維(修)護。	
	交通連絡官	行政院農業委員會	負責民間漁船動員、管制及調配作業。	
陸運作業組	組長	陸軍後勤指揮部運輸處(陸運科科長)	負責全般鐵、公運輸計畫、執行及管制。	
	公運作業官	陸軍後勤指揮部運輸處	負責公路運輸計畫及管制作業。	
	公運作業官	陸軍後勤指揮部運輸處	負責公路運輸管制作業及各作戰區所屬陸上輸具之掌握、協調、管制與運用。	
	鐵運作業官	陸軍後勤指揮部運輸處	負責鐵路運輸計畫及管制作業。	
水空運作業組	組長	陸軍後勤指揮部運輸處(水空科科長)	負責全般水、空運輸計畫、執行及管制。	
	水運作業官	陸軍後勤指揮部運輸處	負責水運計畫及管制作業。	
	水運作業官	海軍司令部	負責艦船調派支援及各軍港、商港、工業港、漁港軍事運輸之管制作業。	
	空運作業官	陸軍後勤指揮部運輸處	負責空運計畫及管制作業。	
	空運作業官	空軍司令部	負責所屬航空器調派支援與各軍、民用機場軍事運輸之管制作業及機場設施之管制運用。	
交通管制組	組長	國防部憲兵指揮部(中校階以上代表)	負責交通管制全般執行作業。	
	憲兵管制官	國防部憲兵指揮部		
	警察管制官	內政部警政署	負責督(指)導地區各級警察機關，配合憲兵執行交通管制任務。	

聯合運輸指揮處編組系統表



動員實施階段「聯合運輸指揮處」編組職掌表					
區分	職稱	派遣單位	職掌	備考	
指揮組	處長	作戰區(副指揮官)兼任	綜理作戰區國軍運輸管制作業全般事宜。		
	副處長	作戰區(副參謀長)及地區支援指揮部(副指揮官)擔任(需上校編階，不足時申請現員調配)	協助綜理作戰區國軍運輸管制作業事宜。		
	執行長(兼運輸管制組組長)	地區支援指揮部運輸科(科長)擔任	負責協調作戰區(防衛部)運輸管制作業事宜。		
運輸管制組	運輸管制官	後勤處、地區支援指揮部運輸科	負責地區運輸(陸、水、空運)管制作業事宜。		
	動員管制官	地區後備指揮部	負責地區內動員車輛協調管制、公路調節隊編管作業。		
	交通管制官	公路主管單位	負責地區內民間車輛動員編管、調配作業及道路之維(修)護協調與管制。		
	通資管制官	通資單位	負責地區通信網路之規劃、構連作業等。		
	工兵管制官	工兵單位	地區養護及工程單位，負責維護地區內道路、橋樑、隧道之暢通及便引道之開設。		
交通管制組	憲兵管制官	地區憲兵指揮部	負責編成交通管制隊(哨)，執行地區內交通管制。		
	公路調節官	後備擴編動員運輸營	負責地區公路調節作業事宜。		
	警察管制官	地區內警察機關	配合地區憲兵指揮部管制，執行交通管制任務。		

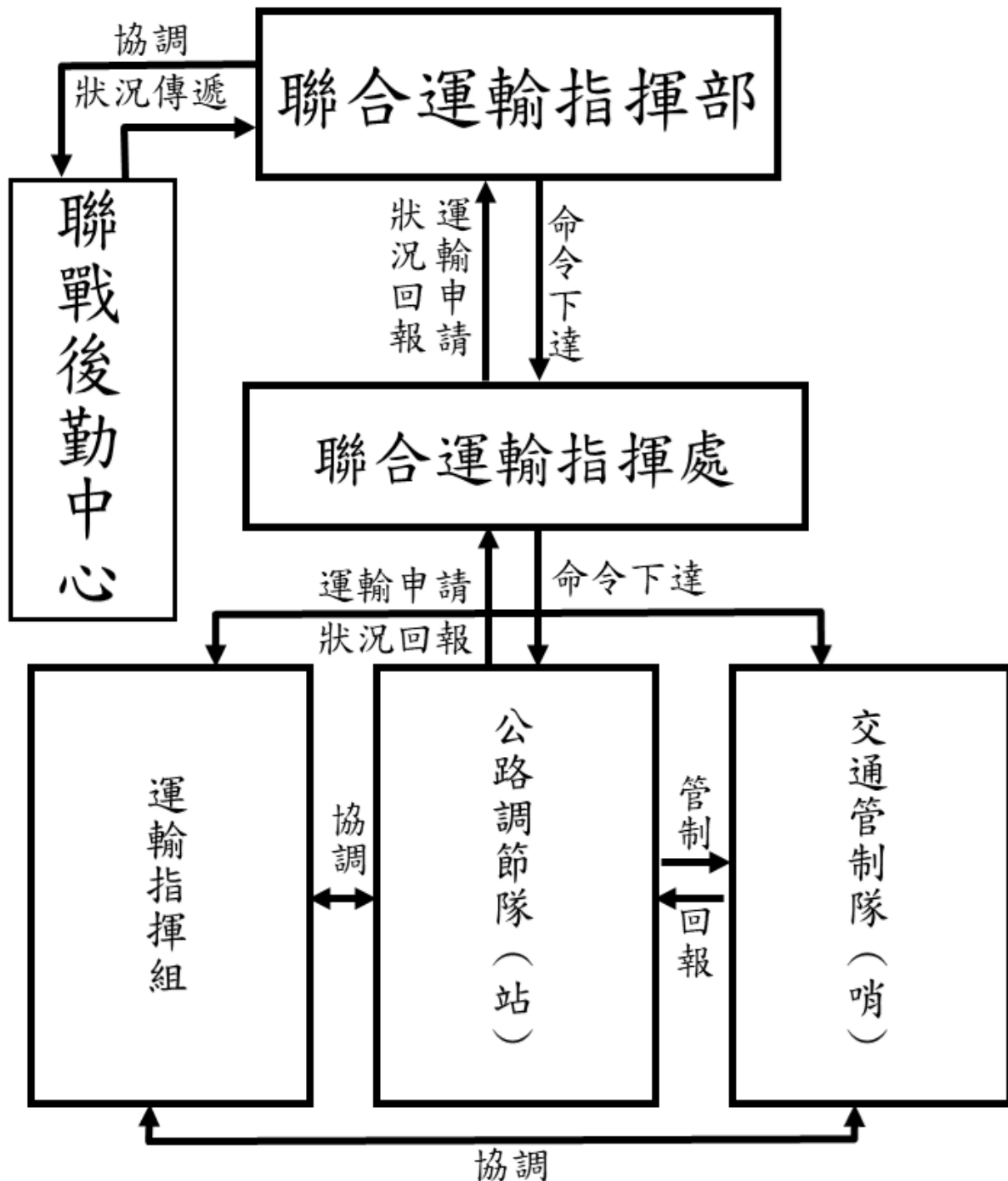
金門、馬祖聯合運輸指揮處編組系統表



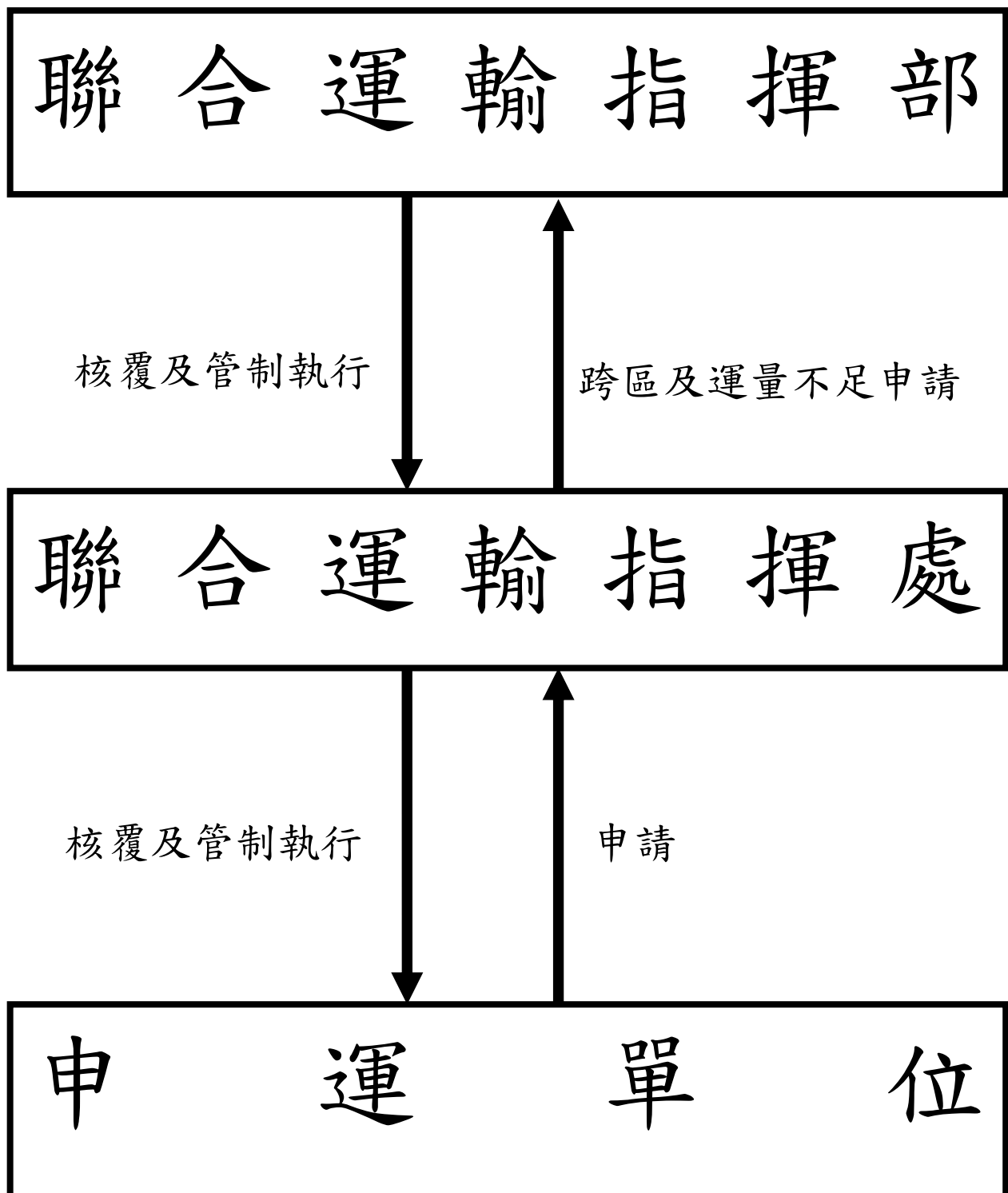
動員實施階段金門、馬祖聯合運輸指揮處編組職掌表				
區分	職稱	派遣單位	職掌	備考
指揮組	處長	防衛部(副指揮官)兼任	綜理防衛部國軍運輸管制作業全般事宜。	
	副處長	防衛部(後勤處副處長)擔任	協助綜理防衛部國軍運輸管制作業事宜。	
	執行長	支援營副營長擔任	負責協調防衛部國軍運輸管制作業事宜。	
運輸管制小組	運輸管制官	後勤處、支援營	負責地區運輸(陸、水、空運)管制作業事宜。	
	動員管制官	後備服務中心	負責地區內動員車輛協調管制、公路調節隊編管作業。	
	交通管制官	公路主管單位	負責地區內民間車輛動員編管、調配作業及道路之維(修)護協調與管制。	
	通資管制官	通資單位	負責地區通信網路之規劃、構連作業等。	
	工兵管制官	工兵單位	地區養護及工程單位，負責維護地區內道路、橋樑、隧道之暢通及便引道之開設。	
交通管制小組	憲兵管制官	憲兵隊	負責編成交通管制隊(哨)，執行地區內交通管制。	
	警察管制官	地區內警察機關	配合地區憲兵指揮部管制，執行交通管制任務。	

動 員 實 施 階 段 公 路 管 制 區 分 表				
管 制 階 段	管制路線(段)	實 施 時 機	執 行 單 位	備 考
第一階段	地區打擊與守備部隊自現駐地南下(北上)增援、直達戰術位置及遂行後勤支援之高速公路及快速道路。	總統依憲法發布緊急命令，實施全國動員或局部動員生效後二小時內。	第三、四、五作戰區駕訓連；澎湖港運連；金門、馬祖、花東運輸連(排)。	1. 由作戰區(防衛部)依第一階段開設之公路調節站數量抽騰所屬兵力執行，惟須不影響公路調節站運作。
第二階段	本階段納入管制路線(段)週邊替代道路。	全國動員或局部動員生效後八小時內，且後備擴編動員運輸營公路調節隊報到率已達30%。		2. 不足部分，作戰區(防衛部)依需求檢討適切常備部隊擔任，惟須於固安作戰計畫及跨區增援計畫內律定。
第三階段	聯合運輸指揮部及聯合運輸指揮處核定之管制、監督、循環與其他路線。	全國動員或局部動員生效後廿四小時，且後備擴編動員運輸營公路調節隊報到率已達80%。	1. 後備擴編動員運輸營公路調節隊。 2. 澎湖港運連；金門、馬祖運輸連(排)。	1. 由動員運輸營營部連編成公路調節隊，並對所屬說明公路調節任務與作業流程及操作說明後，即刻進入責任區域執行公路調節任務。 2. 原公路調節隊(常備部隊)於任務及責任區域交替後，依作戰區命令返部歸建。
附記	1. 各管制階段轉換，由聯合運輸指揮處依實施時機宣告執行。 2. 需與第一、二階段管制路線(段)銜接之一般道路，其交通管制由使用部隊抽調建制兵力執行。			

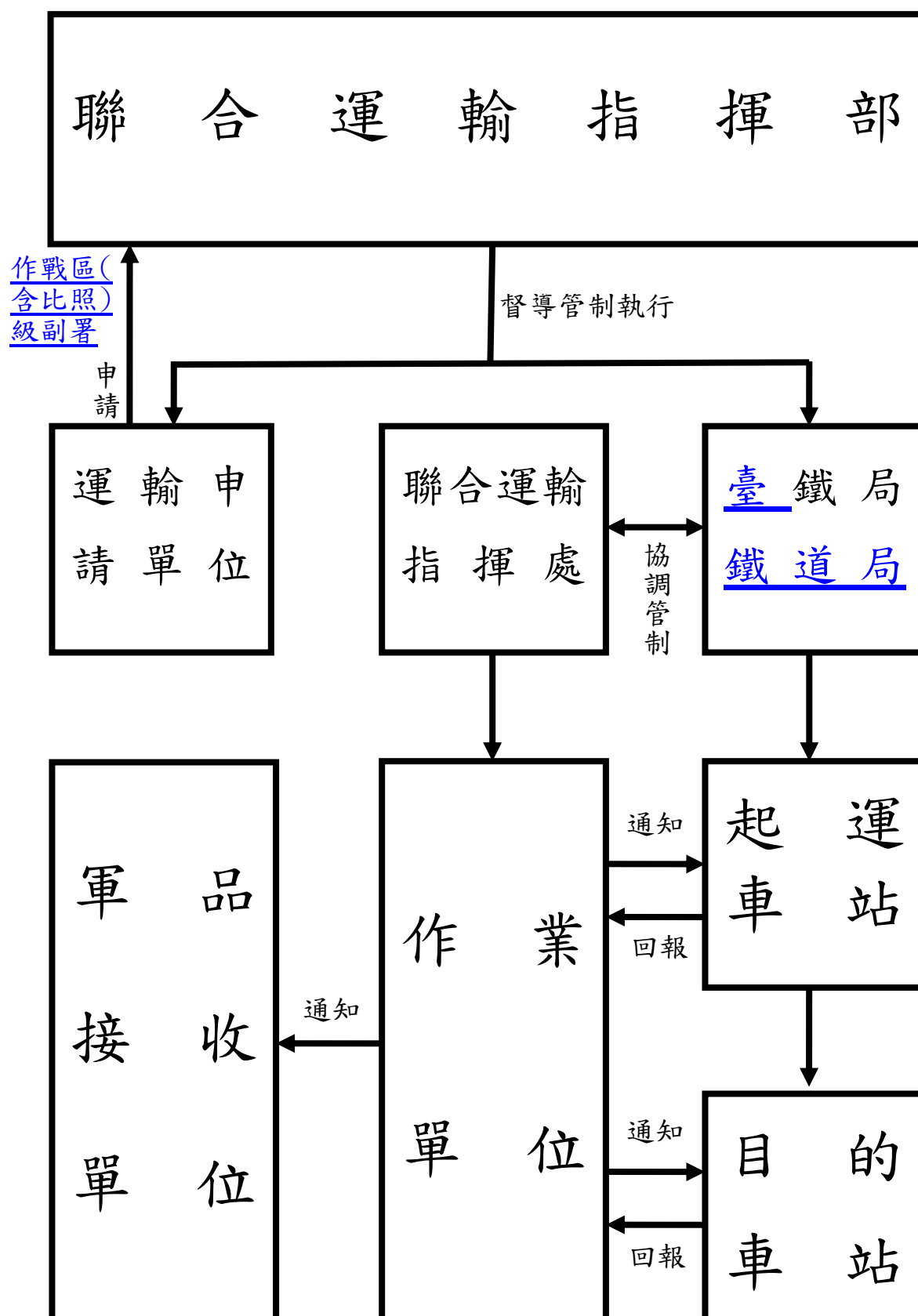
聯合運輸指揮機制運作流程圖



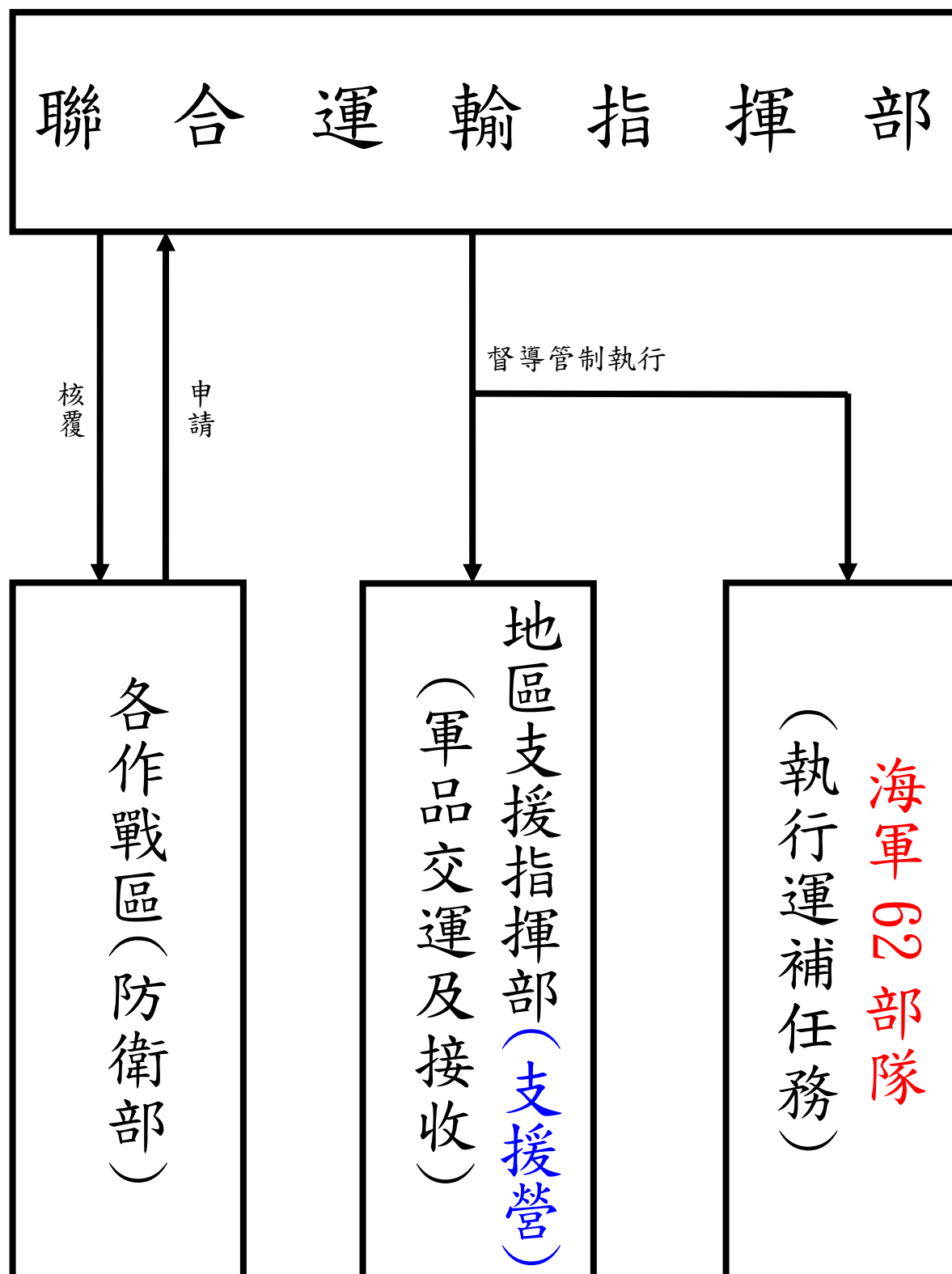
動員實施階段公路運輸管制作業流程圖



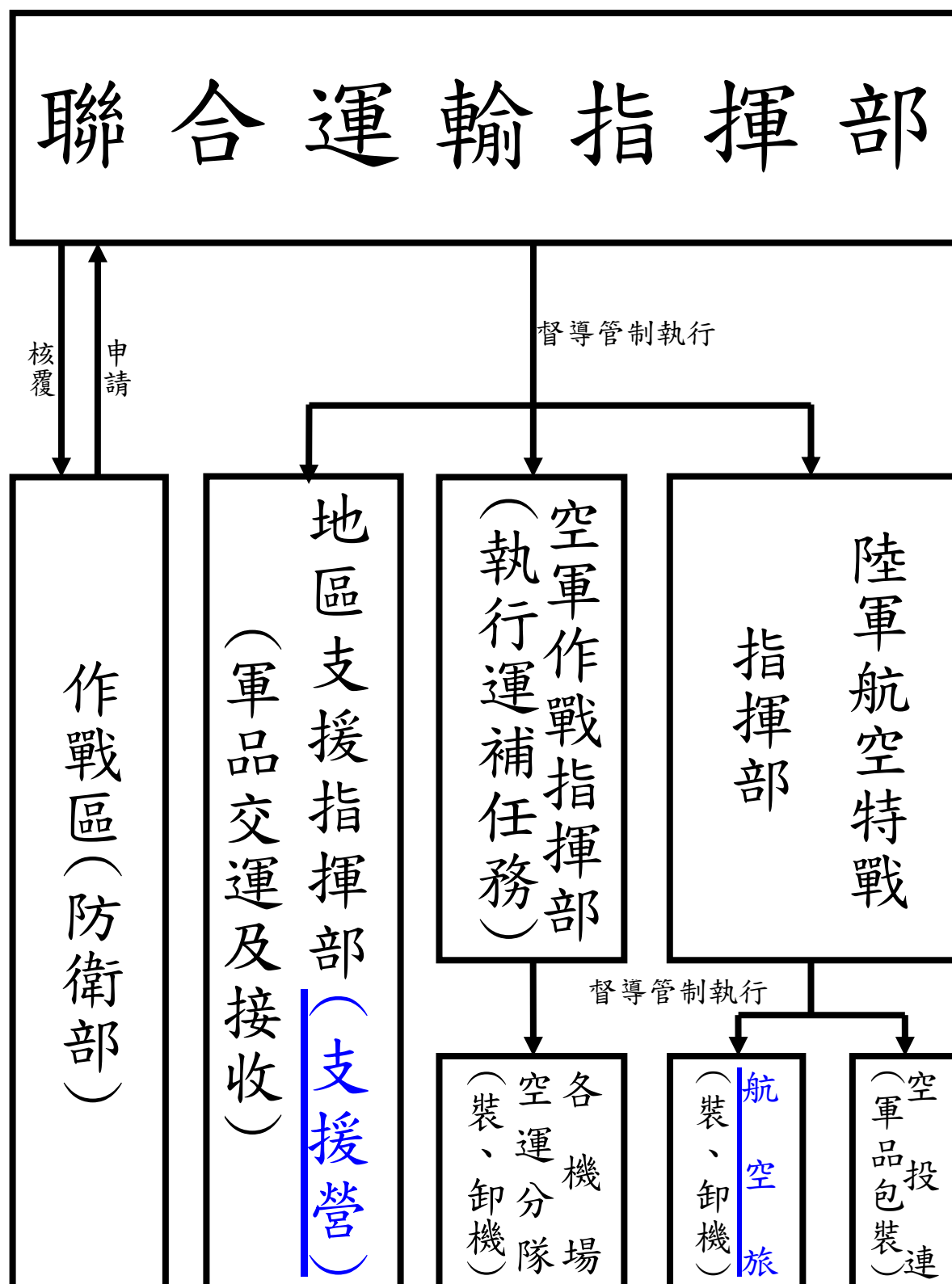
動員實施階段鐵路運輸管制流程圖



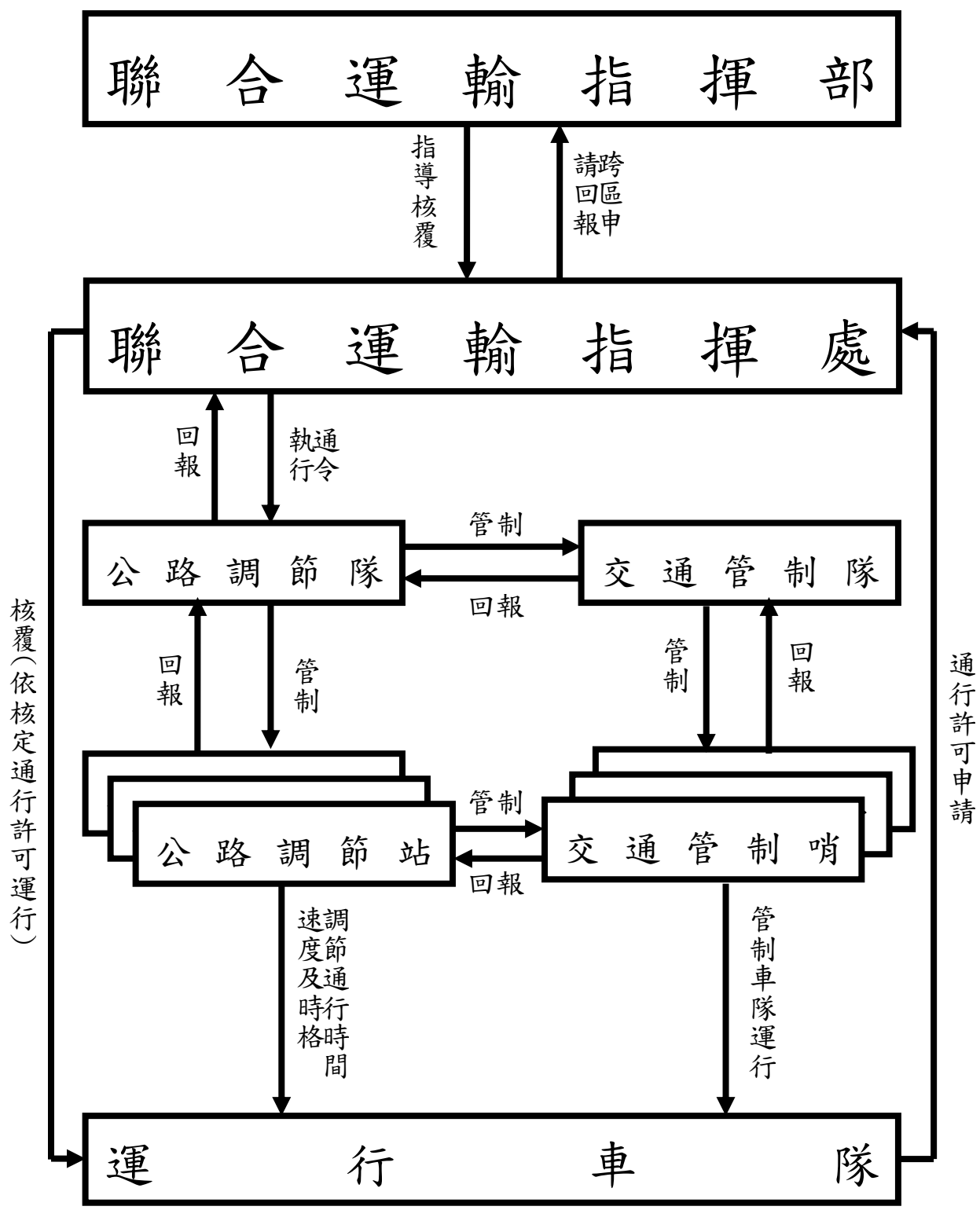
動員實施階段水上運輸管制流程圖



動員實施階段空中運輸管制流程圖



動員實施階段公路調節與交通管制作業流程圖



動員實施階段公路調節隊人員編組基準表			
職稱	階級 (後備)	人數	職掌
隊長	少校	1	綜理公路調節業務。
副隊長	上尉	1	協助隊長處理公路調節業務。
調節軍官	尉級	8	執行公路調節作業。
作業員	不限	13	執行公路調節作業。
附註	<p>一、公路調節隊每隊以 23 員編成。</p> <p>二、各作戰區公路調節隊編成數量，依各作戰區戰況需要而定，於「管制路線」週邊適當位置，設置公路調節站。</p> <p>三、公路調節隊設隊長、副隊長各 1 員、駕駛兼傳達 1 員；隊下轄若干公路調節站，每站設站長（兼調節軍官）1 員、調節軍官 1 員，作業人員 4 至 6 員，由具公路運輸專長之人員編成，可實施 24 小時作業，調節軍官不足時得以後備士官替代；各作戰區公路調節隊人數，依各作戰區需要公路調節站數量為基準編成。</p> <p>四、調節站作業人數之多寡，依各作戰區（防衛部）聯合運輸指揮處視轄區內道路網狀況、交通流量、應行調節之程度等，自行決定。</p>		

動員實施階段公路調節隊車輛、裝備及器材基準表				
單位	品名		數量	備考
隊部	車輛	指揮車	1	隊長用車。
		機車	1	傳達用車。
	通資裝備	VHF 無線電（手持）	2	隊長、副隊長各 1。
		桌上型電腦（安裝用兵後勤管理系統）	1	公路調節隊隊部作業管制與連繫。
		傳真機	1	公路調節作業連繫用。
	一般陣營具及器材		若干	由各作戰區依任務需求律定。
公路調節站	車輛	指揮車	1	公路調節與傳達用車。
		機車	1	公路調節與傳達用車。
	通資裝備	VHF 無線電（手持）	3	公路調節作業連繫用。
		VHF 無線電（背負）	1	公路調節作業連繫用。
		桌上型電腦（安裝用兵後勤管理系統）	2	公路調節作業連繫用。
		傳真機	1	公路調節作業連繫用。
	一般陣營具及器材		若干	由各作戰區依任務需求律定。
附註	<p>一、各作戰區依公路調節站計畫開設數及任務需要，完成車輛、一般陣營具及器材需求規劃，並納入作戰區（防衛部）「固安作戰計畫」附件。</p> <p>二、表列車輛均採動員方式獲得，由作戰區（防衛部）納入軍事運輸動員準備計畫申請；一般陣營具及器材不足時，以動員方式補充，納入軍需物資動員準備計畫申請。</p> <p>三、通資裝備規格、獲得及構連方式由通次室訂定相關通資作業規則，供相關單位遵循。</p>			

通 行 許 可 申 請 表 (範 例)				
受 文 者	※ ※ 聯 合 運 輸 指 揮 處			申請 (發話) 單 位 字 號 第 號
1	申請依據 (奉准文號)		第○軍團戰字第 12503 號令或指揮 官 ○ ○ ○	備 考
2	車 隊	名 稱	右行軍縱隊	
3		指 揮 官	趙○○中校	
4		運 輸 品	2037 員	
5		車 數	167	
6		梯 隊 數	2	第一梯隊55 第二梯隊62
7		速 率	24公里/時	
8		時 長	62 分鐘	
9		隊 型	疏散	
10		駐 地	高雄阿蓮	
11	機 動 區 間	行 駛 路 線 名 稱	國 3-國 8 號道	
12		目 的 地	台南	
13	運 輸 開 始 時 間		11130811	
14	附 記			
15	核 定	號 碼	130800-01-2	
16		路 線	阿蓮-新化-台南	
使用說明	<p>一、申請表 1 式 2 份送交通指揮單位，需作跨區運行時應加填一份由聯合運輸指揮處轉交聯合運輸指揮部申請。</p> <p>二、第 6 欄應於備考欄註明各梯隊之車隊及其時隔。</p> <p>三、1 至 14 欄由申請單位填寫，其餘各欄由交通指揮單位核復使用。</p> <p>四、第 13 欄應用八位數字填寫 月 日 時 分。</p> <p>五、第 14 欄填寫車隊內特種車輛數及其他事項。</p>			

交通管制隊人員編組基準表			
職稱	階級	人數	職掌
隊長	憲兵少校	1	綜理交通管制業務。
副隊長	憲兵上尉	1	協助隊長處理交通管制業務
副隊長	巡官	1	協助隊長處理交通管制業務
交管軍官	憲兵（尉級）	1-3	執行交通管制業務作業。
交管員	憲兵（不限）		執行交通管制作業。
警察協勤 交管員	警員		執行交通管制作業。
民力協勤 交管員	民防隊員		執行交通管制作業。
附註	<p>一、交通管制隊，於進入動員實施階段後，依作戰區命令，由地區憲兵單位配合責任區警察機關及當地民防隊編成，各作戰區交通管制隊編成數量，依所需開設之交通管制哨而定，每隊以 76-114 員為原則編成，隊長 1 員、副隊長 2 員（1 員副隊長由巡官以上之警察官擔任）、憲兵軍官 1-3 員（不足時，得選用士官替代）、憲兵士官兵、警察、民防隊員（各單位人數不足時，由作戰區（防衛部）主導，並由憲兵或警察單位依任務需求彈性調整），待臨戰訓練後，由憲兵後備部隊編成接替任務。</p> <p>二、每個交通管制隊，可編成 12-19 個交通管制哨，每哨 4-6 員，實施二十四小時輪值，並於必要時段實施交通管制作業。</p> <p>三、交通管制哨之多寡，依各作戰區（防衛部）視轄內道路網狀況、交通流量等，自行決定。</p>		

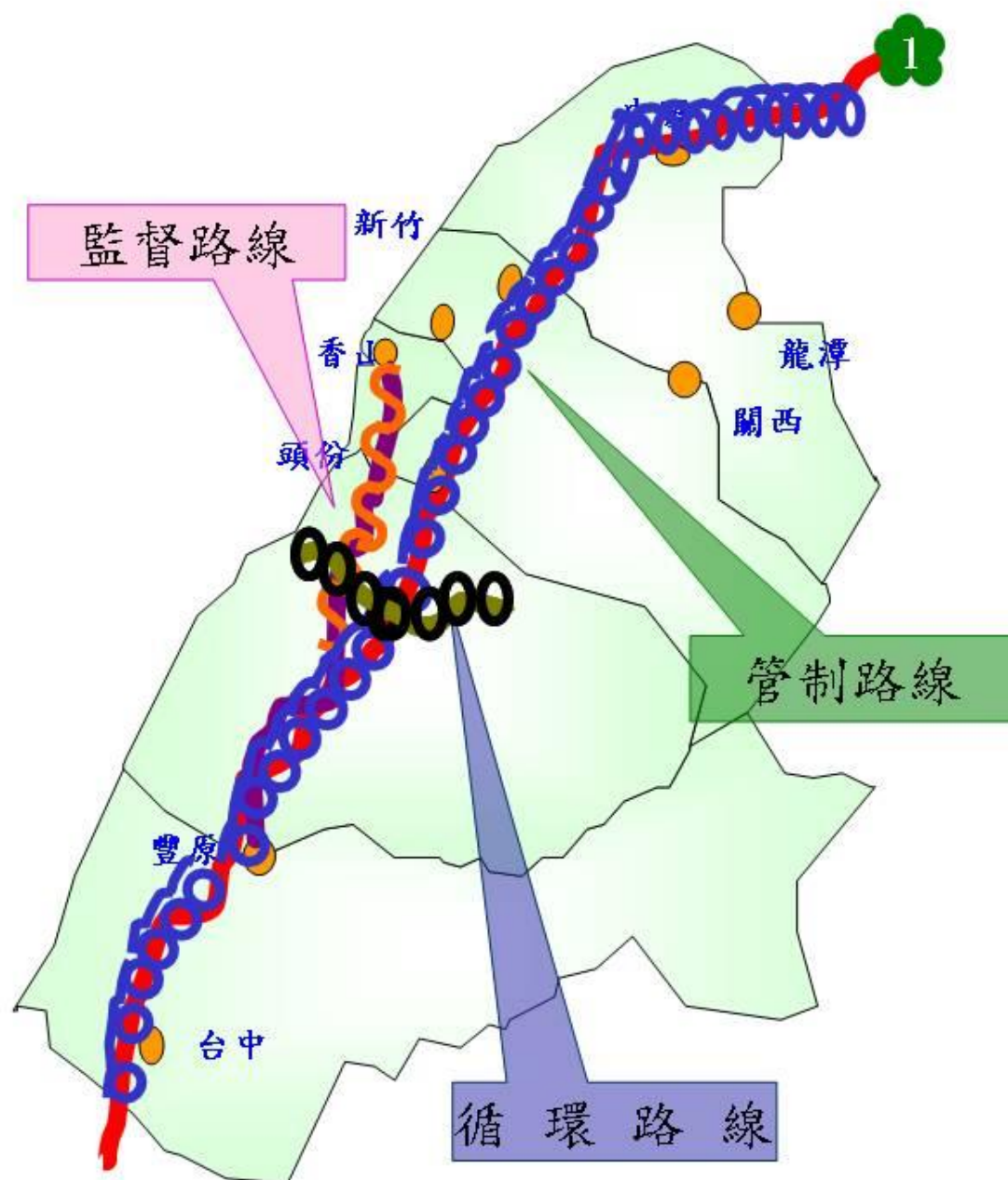
動員實施階段交通管制隊車輛、裝備及器材基準表				
單位	品名		數量	備考
隊部及勤務組	車輛	指揮車	3	隊長、副隊長用車。
		人員運輸車	5-9	9 人座廂型車或 1.75 噸小貨車，供交通管制人員運輸用。
		機車	5	傳達用車。
	通資裝備	VHF 無線電（手持）	3	隊長、副隊長各 1。
		VHF 無線電（背負）	5	交通管制作業連繫用。
		傳真機	1	交通管制作業連繫用。
	一般陣營具及器材		若干	由各地區憲指部依任務需求律定。
交通管制哨	車輛	機車	2-3	交通管制與路線巡查用車（每兩人乙輛）。
	通資裝備	VHF 無線電（手持）	2-3	交通管制與路線巡查連繫用（每車乙部）。
		VHF 無線電（背負）	1	交通管制作業連繫用。
	一般陣營具及器材		若干	由各作戰區依任務需求律定。
附註	<p>一、各地區憲指部依交通管制哨計畫開設數及任務需要，完成車輛、一般陣營具及器材需求規劃，並納入作戰區（防衛部）「固安作戰計畫」附件。</p> <p>二、表列車輛均採動員方式獲得，由作戰區（防衛部）納入軍事運輸動員準備計畫申請；一般陣營具及器材不足時，以動員方式補充，納入軍需物資動員準備計畫申請。</p> <p>三、通資裝備規格、獲得及構連方式由通次室訂定相關通資作業規則，供相關單位遵循。</p>			

[illegible]



公 路 調 節 電 話 紀 錄 簿				
區 分	發 話 者	受 話 者	通 話 內 容 要 點	處 置
單 位				一、於○○時通報或鄰接調節站。 二、於○○時通知或報告聯合運輸指揮部（處）。 三、於○○時通知有關管制哨執行。 四、已於○○時標示於圖上或記載於圖表中。 五、已按規定修正。 六、已執行併將移交接班人執行。
級 職				
姓 名				
通 話 時 間	年 時	月 分		
附 記				

公路調節站運行狀況表				
車隊編號				
車隊指揮官				
車隊				
	合計			
車隊任務				
速率				
梯隊數				
隊形				
時長				
經路過線	起點			
	經過			
	終點			
核時定間	先頭到達			
	隊尾通過			
實時際間	先頭到達			
	隊尾通過			
附記				

交通管制路線區分示意圖



圖示：

- 監督路線 
- 循環路線 
- 管制路線 

動 員 實 施 階 段 聯 合 運 輸 指 揮 機 制 編 組 人 員 名 冊

職 稱	派 遣 人 員				連 絡 方 法		備 考
	單 位	級 職	姓 名	住 址	辦 公 時 間 電 話	非 辦 公 時 間 電 話	
附 記							

動員實施階段國軍機動運輸及軍品運補交通管制「各種狀況處置作為指導」表			
項次	狀	況	處置概要
一	聯合運輸指揮機制編成	○○月○○日 1100 時國防部電令：聯合運輸指揮部即刻編成，完成各項作業實施計畫，並於動員令發布時生效。	<p>一、動員整備措施：</p> <p>(一) 依《動員實施階段國軍機動運輸及軍品運補交通管制辦法》規定，召集內政部、交通部及各軍司令部等相關單位代表，編成「聯合運輸指揮部」，指導各作戰區（防衛部）編成「聯合運輸指揮處」，掌握軍、公、民營運能，執行公路調節與交通管制。</p> <p>(二) 依據國防部年度《軍隊動員準備計畫》，分別於第○、○、○、○作戰區編成後備擴編動員運輸營○個，計動員○噸大貨車○輛及貨櫃車○輛，人員○員，一次運能可提升載運量○噸。</p> <p>(三) 於○、○港擴編後備港口勤務中隊，計動員人員○員，可提升裝卸作業能量○噸。</p> <p>(四) 各動員部隊均已完成自衛戰鬥、防空演練及臨戰訓練，並逐次加強戰備整備，待命遂行運補任務。</p> <p>二、戰力保存措施：</p> <p>(一) 加強防空作為，車輛進入市區大廈地下室停車場，或偽裝、疏散掩蔽。</p> <p>(二) 強化營區整體安全防護作為，防敵滲透破壞。</p> <p>(三) 賡續加強裝備檢整，以提升戰力。</p>
二	國外採購物資接轉運輸作業	○○月○○日 0930 時國防部電令：海軍需求標準飛彈○○枚，預於○○月○○日空運抵○○基地，請聯合運輸指揮部管制作戰區於	<p>一、聯合運輸指揮部即完成運輸計畫令頒第○作戰區聯合運輸指揮處管制執行。</p> <p>二、第○地支部擴編後備汽車運輸營（欠）規劃派遣○呎平板車○輛，運載標準飛彈○枚由○基地轉</p>

		○○月○○日 1600 時前完成轉運○○運輸計畫及作業準備。	<p>運至○軍區。</p> <p>三、規劃主要機動路線為台 9 號道沿○—○—○—○。預備路線為○號道—○轉○號道—○轉○號道—轉○號道—○。</p> <p>四、車隊通過各公路調節站時，逐站回報車隊運行狀。</p>
三	飛彈連戰術機動	○○月○○日 1120 時，國防部電令，○飛彈連即完成機動準備，於本日終昏後秘密向嘉義週邊地區機動，請第○、○作戰區立即完成公路調節與交通管制計畫。	<p>一、通令第○、○作戰區聯合運輸指揮處，主動協調飛彈司令部飛彈連機動路線，並完成公路調節與交通管制計畫，遂行轄區內公路調節與交通管制作業。</p> <p>二、提升監督道路○、○、○、○號道等 4 條道路為管制路線，報請聯合運輸指揮部核備，並將○、○、○、○、縣○、○、○、○、○號道路提升為監督路線，實施必要局部管制，保持機動部隊使用道路空間彈性，作為應變道路。</p> <p>三、車隊通過各公路調節站時，逐站回報車隊運行狀況。</p>
四	高速公路戰備跑道開放	<p>一、○○月○○日 1930 時國防部電令，請聯合運輸指揮部協調空軍有關高速公路戰備路段啟用起始時間，並配合內政部警政署及高速公路各工程段，依規定實施道路管制。</p> <p>二、○○月○○日 0400 時國防部電令：高速公路各戰備路段於○○月○○日 0800 時起全面開放空軍使用。</p>	<p>一、第○、○、○作戰區聯合運輸指揮處即刻配合空軍高速公路戰備道啟用，管制○號道（○至○段、○至○段、○至○段）及○道（○段），以利空軍飛機起降作業。</p> <p>二、各公路調節站每日 1100 及 1600 時，定時回報聯合運輸指揮處，以利狀況掌握。</p>
五	公路調節與交通管制	一、○○月○○日 1600 時國防部中心電令：請陸軍及作戰區	一、全線管制○、○、○號道（○道優先空軍使用），依需要提升監督路線○、○、○、○號道等 4

		<p>指導各增援部隊即完成機動計畫，呈報聯合運輸指揮部，聯合運輸指揮部指導各作戰區聯合運輸指揮處，依增援部隊機動計畫完成公路調節與交通管制作業。</p> <p>二、○○月○○日 0135 時國防部電令：為利向○○機動，增援部隊有關公路調節與交通管制作為，請聯合運輸指揮部全程管制。</p>	<p>條道路為管制路線、重要縣市道路提升為監督路線，實施必要局部管制，保持增援部隊使用道路空間彈性。</p> <p>二、各聯合運輸指揮處審核通行部隊優先順序（1、增援部隊機動、2、增援部隊之運補車隊、3、地區打擊部隊、4、地區運補車隊），向聯合運輸指揮部申請通行許可。</p> <p>三、完成公路調節與交通管制計畫。</p>
六	港口封港作業	<p>○月○○日 1530 時國防部電令：○港封港已奉核定，請於○○月○○日 0900 時前完成作業。</p>	<p>一、聯合運輸指揮部完成戰備港灘開設指導計畫，通知第○作戰區聯合運輸指揮處，管制、指導第○地區支援指揮部完成戰備港灘（○漁港、○灘頭）開設準備，待命轉移至○執行外島運補任務。</p> <p>二、○運輸兵群預劃派遣汽車運輸營 1，配合港口勤務營完成戰備港灘開設作業，並負責物資戰備集運任務。</p>
七	補給品調儲作業	<p>○○月○○日 1400 時第○作戰區來電：因本戰區○榴彈彈藥庫存量於○○月○○日 1500 時止，低於 90%。逕向貴部第○彈藥儲備庫申請本戰區○榴彈○噸，建議以鐵運方式運載至○車站，由○彈藥庫實施接運作業，以滿足本戰區戰備存量。</p>	<p>一、聯合運輸指揮部協調鐵路局獲得○噸蓬車○節，並通知第○、○作戰區聯合運輸指揮處完成作業準備。運輸支援以○運輸兵群派遣輸具由○彈庫載運至○車站，實施鐵運裝載，彈藥迄站後，由第○地支部派遣輸具至○站載運彈藥至○彈庫卸載。</p> <p>二、完成鐵路運輸支援計畫分發相關單位。</p>
八	補給品主動運補作業	<p>○○月○○日 1800 時第○作戰區來電：地區彈藥庫○分庫對守備旅○旅、○旅等 4 個單位，</p>	<p>一、第○作戰區聯合運輸指揮處管制、指導第○地支部於○○月○○日 1000 時派遣○噸載重車○輛區分二梯隊，自○分庫出發並完</p>

		實施彈藥主動運補，精算需○車次（○噸載重車），裝載車輛由第○地支部派遣。	成相關交管作為。第一梯隊○噸載重車○輛載運○榴彈○顆，已於 1100 時到達○旅，完成運補任務；第二梯隊○噸載重車○輛載運○榴彈○顆及○榴彈○顆，已於 1100 時到達○旅，完成運補任務。 二、鐵運能量優先支援反擊作戰運補需求，以利支援後續作戰任務。
九	運補車隊安全防護作為	○○月○○日 1830 時國防部電令：反擊後勤指導計畫。 一、請各後勤設施加強安全維護，軍品運輸途中注意防範敵空中攻擊及人員滲透，確保軍品安全。 二、聯合運輸指揮部統籌軍運能量及公調交管作為，道路優先反擊部隊運用。	一、通報各地聯合運輸指揮處，加強運補車動運行安全，並要求特別注意空中攻擊安全，以確保軍品物資運輸安全。 二、為利反擊任務遂行，各作戰區機動打擊路線提升為管制路線，優先打擊部隊機動，運補車隊次之。 三、運輸支援置重點於第○作戰區，輸具不足時，由第○地區支援指揮部調派輸具支援。
十	反擊作戰之後勤整備	○○月○○日 1800 時國防部電令：各單位依戰況之進展，即考量反擊作戰之後勤整補需求，預劃支援重點優先反擊部隊，航空部隊、砲兵部隊之後勤整備。	一、請第○、○、○作戰區聯合運輸指揮處，掌握戰區內反擊部隊、空騎部隊、砲兵部隊反擊路線，優先提升使用道路為管制路線，以利反擊任務。 二、第○、○、○作戰區優先反擊作戰部隊後勤整補需求，並保持運補路線暢通，支援反擊任務遂行。 三、通知各運輸部隊，加強輸具整備，確保裝備妥善，運能不足時，以緊急徵用補充輸具，優先反擊部隊，空騎部隊、砲兵部隊第三、五類軍品之運補。
十一	戰力再整補及道路使用優先順序調整	○○月○○日 2330 時國防部電令：各作戰區運輸部隊優先支援作戰部隊機動及糧、油、彈再整補作業；另聯合運輸	一、聯合運輸指揮部即完成各地區戰損（耗）狀況預估，第○地支部需求大貨車○輛、第○地支部○輛、第○作戰區○輛；運能不足時，先行調派第○作戰區運輸部

		指揮部指導聯合運輸指揮處，針對部隊兵力調整及再整補作業，確實執行道路管制，律訂道路優先順序實施管制。	<p>隊支援。</p> <p>二、協調監理單位採即徵即用方式，立即交付補充不足輸具。</p> <p>三、為利反擊任務遂行，各作戰區機動打擊路線提升為管制路線，優先打擊部隊機動，運補車隊次之。</p> <p>四、聯合運輸指揮部核定本階段道路使用優先順序為：</p> <p>（一）反擊部隊。</p> <p>（二）部隊調整部署。</p> <p>（三）動員兵力補充。</p> <p>（四）後勤運補車輛。</p> <p>（五）其他運輸車輛。</p>
十二	補給品緊急申請運補作為	○○月○○日 2400 第○○作戰區戰況激烈，彈藥庫遭炸，彈藥存量不足，需緊急申請各類彈藥。	<p>一、協調聯合作戰後勤中心通用後勤支援組，第○作戰區緊急申請所需彈藥（○榴彈○噸、○榴彈○噸、○戰車彈○噸、其他彈藥○噸），將檢討由○、○彈庫調撥支援。</p> <p>二、本案以公、鐵聯運方式實施，聯合運輸指揮部即完成計畫，並指導聯合運輸指揮處，協調鐵路局獲得○噸蓬車○節，由○、○運輸兵群載運所需彈藥至○、○車站實施鐵運裝載，並由○聯合運輸指揮處計畫完成派遣輸具接收。</p>