

# 國軍主要武器訓練場及油料彈藥庫影響地方睦鄰工作要點修正對照表

| 修正名稱  | 現行名稱  | 說明  |
|---|---|---|
| 國軍訓場睦鄰工作要點  | 國軍 <u>主要武器訓練場及油料彈藥庫影響地方</u> 睦鄰工作要點  | 睦鄰工作範圍非僅限於主要武器訓練場及油料彈藥庫，爰修正本要點名稱，以符實需。  |
| 修正規定  | 現行規定  | 說明  |
| 第一章 總則  | 第一章 總則  | 章名未修正。  |
| 一、為 <u>補助</u> 國軍主要武器訓練場、實彈射擊危險影響區域及油料庫、彈藥庫、彈藥庫營區外燒、爆燬場(以下簡稱國軍訓場)所在之鄉、鎮、市、區(以下簡稱地方)，依實彈射擊及遂行油料、彈藥勤務造成人民生活影響程度，酌予 <u>補助</u> 睦鄰經費，確保國軍戰訓任務及油料、彈藥勤務正常實施，維護國防安全，特訂定本要點。                    | 一、為 <u>對位於</u> 國軍主要武器訓練場、實彈射擊危險影響區域及油料庫、彈藥庫、彈藥庫營區外燒、爆燬場(以下簡稱國軍訓場)所在之地方，依實彈射擊及遂行油料、彈藥勤務造成人民生活影響程度，酌予捐助睦鄰經費， <u>藉以改善其生活品質，促進地方發展，並確保國軍戰訓任務及油料、彈藥勤務正常實施，維護國防安全</u> ，特訂定本要點。              | 一、明定本要點所定之「地方」，係指依地方制度法劃分之鄉、鎮、市、區等行政區域。<br>二、參酌原行政院主計處一〇〇年三月四日處忠七字第一〇〇〇〇〇一三三〇號書函意旨，中央機關對於地方政府之經費挹注以「補助」為之，為避免與民間團體及個人之經費補助混淆，爰酌作文字修正。                               |
| 二、本要點用詞，定義如下：<br>(一)主要武器訓練場：指國軍為進行步、機槍或其他一般輕兵器以外之陸、海、空射擊訓練、雷達追瞄、武器測試、對海射擊訓練及兩棲登陸作戰演訓所設之場地。<br>(二)實彈射擊危險影響區域：指主要武器訓練場實施實彈射擊時，依國軍實彈射擊通報作業程序及彈藥處理要點所通報或公告之危險區域。<br>(三)油料庫：指國防部陸軍司令部所屬地區支 | 二、本要點用詞，定義如下：<br>(一)主要武器訓練場：指國軍為進行步、機槍或其他一般輕兵器以外之陸、海、空射擊訓練、雷達追瞄、武器測試、對海射擊訓練及兩棲登陸作戰演訓所設之場地。<br>(二)實彈射擊危險影響區域：指主要武器訓練場實施實彈射擊時，依國軍實彈射擊通報作業程序及彈藥處理要點所通報或公告之危險區域。<br>(三)油料庫：指國防部陸軍司令部所屬地區支 | 一、已奉核定平封戰啟之油料庫或彈藥庫，因須保留庫儲設施，仍對地方產生影響，為擴大補助範圍，亦得適用本要點，爰於第三款及第四款增訂「或經核定平封戰啟」之文字。<br>二、第五款酌作文字修正。<br>三、增訂睦鄰經費細部執行計畫，並於第十二款明定其定義，及計畫應載明之事項與內容。<br>四、修正規定第九款至第十二款酌作文字修正。 |

|  |  |  |
|--|--|--|
| <p>援指揮部(地區支援營、連)內屯有油料或經核定平封戰啟之庫房及設施。</p> <p>(四)彈藥庫：指國防部陸軍司令部所屬地區支援指揮部(地區支援營、連)內屯有彈藥或經核定平封戰啟之庫房及設施。</p> <p>(五)彈藥庫營區外燒、爆燬場：指國防部陸軍司令部所屬地區支援指揮部(地區支援營、連)彈藥庫營區外執行彈藥燒燬、爆燬之場地。</p> <p>(六)環境監測：指為掌握國軍訓場周邊因實彈射擊造成環境實態與評估周邊住戶受影響狀況，所採取之規劃、採樣、測定及分析行為。</p> <p>(七)環境監測機構：指經中央主管機關認可，依本要點規定執行作業環境監測業務之機構(以下簡稱監測機構)。</p> <p>(八)睦鄰計畫：指專案改善計畫、公益支出計畫、專案改善備用計畫、睦鄰經費細部執行計畫。</p> <p>(九)專案改善計畫：指辦理地方基礎建設且多數公眾均可受益之公共工程，並與國軍訓場所產生影響具關聯性之計畫。</p> <p>(十)公益支出計畫：指睦鄰經費支用項目應符合公益性、一次性、</p> | <p>援指揮部(地區支援營、連)內屯有油料之庫房及設施。</p> <p>(四)彈藥庫：指國防部陸軍司令部所屬地區支援指揮部(地區支援營、連)內屯有彈藥之庫房及設施。</p> <p>(五)彈藥庫營區外燒、爆燬場：指國防部陸軍司令部所屬地區支援指揮部(地區支援營、連)彈藥庫營區外執行彈藥燒燬、爆燬場地。</p> <p>(六)環境監測：指為掌握國軍訓場周邊因實彈射擊造成環境實態與評估周邊住戶受影響狀況，所採取之規劃、採樣、測定及分析行為。</p> <p>(七)環境監測機構：指經中央主管機關認可，依本要點規定執行作業環境監測業務之機構(以下簡稱監測機構)。</p> <p>(八)睦鄰計畫：指專案改善計畫、公益支出計畫及專案改善備用計畫。</p> <p>(九)專案改善計畫：指辦理地方基礎建設且與國軍訓場所產生之影響具關聯性、多數公眾均可受益之公共工程之計畫。</p> <p>(十)公益支出計畫：指經費運用應符合公益性、一次性、消費性及多數公眾均能受益之支出計畫。</p> <p>(十一)專案改善備用計畫</p> |  |
|--|--|--|

|  |  |  |
|--|--|--|
| <p>消費性及多數公眾均能受益，<u>並與國軍訓場所產生影響具關聯性之計畫</u>。</p> <p>(十一)專案改善備用計畫：指與專案改善及公益支出計畫於申請時同時編製<u>並經審定</u>，於年度內各地方公所執行審定之專案改善計畫後，<u>其睦鄰經費尚有賸餘者，可據以再執行之專案改善計畫</u>。</p> <p>(十二)睦鄰經費細部執行計畫：指專案改善計畫、公益支出計畫及專案改善備用計畫應提出之完整計畫書，<u>並列載具體執行內容(如工程項目、工程設計圖、建造執照、經費概算書、同意書、協調會紀錄及其他與睦鄰計畫相關之證明資料)</u>。</p> | <p>：指與專案改善及公益支出計畫於申請時同時編製，各鄉(鎮、市、區)公所<u>每年於執行睦鄰經費所編列之專案改善計畫後</u>，經費如有賸餘可再運用之專案改善計畫。</p> <p>(十二)睦鄰經費支用項目：指專案改善計畫、公益支出計畫及專案改善備用計畫所列載之支用項目。</p> |  |
| <p>三、依本要點提出申請之睦鄰計畫，<u>同一案件有向本部及其他機關申請一部或全部補助者，應列明全部經費內容及來源交付審議，如有隱匿不實或造假情事，應撤銷或廢止該補助案件之核定，收回已撥付款項</u>。</p> <p><u>前項案件之申請補助條件及額度，應符合政府各機關就補助項目所為之規定，且補助總額度不得逾各機關對該項目補助</u></p>  | <p>三、依本要點提出申請之睦鄰計畫，<u>其經費不得與其他機關有重複補助之情事</u>。有向本部以外機關申請一部或全部捐(補)助者，應列明全部經費內容及來源交付審議。</p>   | <p>一、第一項增訂有隱匿不實之情事，應撤銷或廢止核定補助案件。</p> <p>二、增訂第二項，明定同一案件向二個以上機關提出申請補助者，申請補助條件及額度，不得超過各機關對各項目補助額度及該地方所獲睦鄰補助經費額度之上限。</p> |

|  |  |   |
|--|--|---|
| <u>額度及該地方所獲睦鄰補助經費額度之上限。</u>  |  |   |
| 第二章 權責區分   | 第二章 權責區分   | 章名未修正。  |
| 四、國防部參謀本部訓練參謀次長室之權責如下：<br>(一)綜理本要點之訂修與發布作業。<br>(二)國軍主要武器訓練場影響地方睦鄰預算編列及陳報行政院審查。<br>(三)督導國軍主要武器訓練場影響地方睦鄰經費支用及考核執行成效。 | 四、國防部參謀本部訓練參謀次長室之權責如下：<br>(一)綜理本要點之訂修與發布作業。<br>(二)國軍主要武器訓練場影響地方睦鄰預算編列及陳報行政院審查。<br>(三)督導國軍主要武器訓練場影響地方睦鄰經費支用及考核執行成效。 | 本點未修正。  |
| 五、國防部參謀本部後勤參謀次長室之權責如下：<br>(一)國軍油料庫、彈藥庫與彈藥庫營區外燒、爆燬場影響地方睦鄰預算編列及送行政院審查。<br>(二)督導油料庫、彈藥庫與彈藥庫營區外燒、爆燬場影響地方睦鄰經費支用及考核執行成效。 | 五、國防部參謀本部後勤參謀次長室之權責如下：<br>(一)國軍油料庫、彈藥庫與彈藥庫營區外燒、爆燬場影響地方睦鄰預算編列及送行政院審查。<br>(二)督導油料庫、彈藥庫與彈藥庫營區外燒、爆燬場影響地方睦鄰經費支用及考核執行成效。 | 本點未修正。  |
| 六、國防部政治作戰局之權責：<br>依國軍推動民事服務工作指導要點，指導及協助各級部隊(單位)經營地方關係，支援國軍訓場睦鄰工作任務之達成。   |  | 一、 <u>本點新增</u> 。<br>二、為強化睦鄰工作，增訂政治作戰局之睦鄰工作權責。             |
| 七、國防部陸軍司令部、國防部海軍司令部、國防部空軍司令部及國防部軍備局(以下簡稱 <u>補助機關</u> )之權責如下：   | 六、國防部陸軍司令部、國防部海軍司令部、國防部空軍司令部(以下簡稱各司令部)及國防部軍備局(以下簡稱軍備局)之權責如下：   | 一、點次變更。<br>二、現行規定第一款序文移列修正規定第八點，第一目移列第一款，各司令部及軍備局設補助機關睦鄰審 |

|   |  |   |
|---|--|---|
| <p>(一)<u>設補助機關睦鄰審議會(以下簡稱睦鄰審議會)</u>，依本要點審議所屬國軍訓場所在行政區之申請補助案件。其編組成員由各補助機關擬訂，陳報國防部核定後實施遴聘。</p> <p>(二)負責所屬國軍訓場睦鄰經費編列、核撥與對地方公所關於睦鄰經費支用及執行成效之督導、考核。</p> <p>(三)負責所屬國軍訓場建立長期環境監測機制。</p> | <p>(一)<u>設軍種主要武器訓練及油彈場地影響地方睦鄰工作審議會(以下簡稱軍種審議會)</u>，置委員九人至十三人，由機關之高階長官一人為召集人，其餘委員由機關首長就社會公正人士、學者、專家與選派機關內一級單位主官以上人員聘(兼)任之；其中環境工程、建築工程、交通工程、公共安全、法律等之學者專家及地方政府代表總和，不得少於二分之一，聘期二年，並辦理下列工作：</p> <p>1.採軍種審議會審議方式者：</p> <p>(1)<u>鄉(鎮、市、區)公所申請睦鄰計畫及捐助額度之審議。</u></p> <p>(2)<u>鄉(鎮、市、區)公所睦鄰爭議事件之審議。</u></p> <p>(3)<u>各設施工作執行預算與成果之彙整提報及審議。</u></p> <p>2.採鄉(鎮、市、區)公所代表會及區審議小組(以下簡稱地方政府審議會)審議方式者：</p> <p>(1)<u>鄉(鎮、市、區)公所申請睦鄰捐助額度之審議。</u></p> <p>(2)<u>鄉(鎮、市、區)公所各項睦鄰計畫、預算編列及執行成果之考核(納入評分項</u></p> | <p>議會，擬訂編組成員名單應陳報國防部，核定後實施遴聘作業，另因現行規定地方政府得設審議會，以提供多元選擇審議方案，惟自一百十年修正施行迄今，地方公所均選擇軍種審議會，爰刪除第二目由地方政府審議之規定。</p> <p>三、配合第一點之修正，第二款酌作文字修正。</p> <p>四、現行規定第三款後段及第四款分別移列第九點第一項第一款及第二項，爰予以刪除。</p> <p>五、為避免疊床架屋或產生扞格，各補助機關應依本要點審議睦鄰補助案件，無須再訂定實施規定，現行規定第五款爰予以刪除。</p> |
|---|--|---|

|   |  |  |
|---|--|--|
|   | <p>目)。</p> <p><u>(3)關於睦鄰經費支用項目及額度衍生爭議事件之審議。</u></p> <p>(二)負責所屬國軍訓場睦鄰經費編列、核撥與對鄉(鎮、市、區)公所關於睦鄰經費支用及執行成效之督導、考核；並對鄉(鎮、市、區)公所關於睦鄰爭議事件審議之申請。</p> <p>(三)負責所屬國軍訓場建立長期環境監測機制，並將前年度一月一日至十二月三十一日期間實施監測所得之數據提送審議會評定運用。</p> <p><u>(四)前款之監測，其射擊武器裝備、諸元、方式、區域、監測點及環境等因素未變更，且經二年之監測，數據無明顯差異者，得經審議會之同意，以前二年監測數據之平均值為監測基準數據，必要時再實施監測。</u></p> <p><u>(五)審議會編組及實施規定由各司令部及軍備局擬訂，並陳報國防部核定後實施。</u></p> |  |
| <p>八、<u>睦鄰審議會編組成員及任務如下：</u></p> <p>(一)置委員<u>十一人</u>，以機關之高階長官一人任召集人並為當然委員，其餘委員由機關首長就社會公正人士、學者、專家、機關內</p> | <p>第六點第一款序文</p> <p>(一)<u>設軍種主要武器訓練及油彈場地影響地方睦鄰工作審議會(以下簡稱軍種審議會)</u>，置委員<u>九人至十三人</u>，由機關之高階長官一人為召集人，其</p>  | <p>一、修正規定第一款由現行規定第六點第一款序文移列，並增訂期滿得續聘，及原住民地區遴聘原住民代表之規定。</p> <p>二、增訂第二款召集人或機關之委員因公務無</p> |

|  |   |   |
|--|---|---|
| <p><u>一級單位主管及直轄市或縣市政府指派之專任公務人員聘(兼)任之；其中社會公正人士、環境工程、建築工程、交通工程、公共安全、法律等之學者、專家及地方政府代表總和，不得少於二分之一，聘期二年，期滿得續聘之。</u><br/><u>原住民族地區得額外遴聘原住民族委員會或該地方公所推薦之原住民族代表一員擔任委員與會。</u></p> <p><u>(二)召集人因公務無法與會，得委任其他委員擔任主席主持會議；機關內一級單位主管，得依機關內三級代理人制度代理出席，並應於睦鄰審議會委員組成內註明代理人員。</u></p> <p><u>(三)審議事項如下：</u></p> <ol style="list-style-type: none"> <li><u>1. 地方公所目標年度補助睦鄰經費等級額度及預算執行年度申請之睦鄰計畫。</u></li> <li><u>2. 是否以國軍訓場近二年環境監測數據之平均值為基準數據。</u></li> <li><u>3. 地方公所經核定睦鄰計畫之變更申請。</u></li> <li><u>4. 地方公所睦鄰爭議事件。</u></li> </ol> <p><u>(四)地方公所、國軍訓場及監測機構代表均應列席報告、說明，必要時，得經睦鄰審議會同意，參與討論案件。審議睦鄰計畫時得檢視公所所附之村</u></p> | <p>餘委員由機關首長就社會公正人士、學者、專家與選派機關內一級單位主官以上人員聘(兼)任之；其中環境工程、建築工程、交通工程、公共安全、法律等之學者專家及地方政府代表總和，不得少於二分之一，聘期二年，並辦理下列工作：</p> <p><u>1.採軍種審議會審議方式者：</u></p> <ol style="list-style-type: none"> <li><u>(1)鄉(鎮、市、區)公所申請睦鄰計畫及捐助額度之審議。</u></li> <li><u>(2)鄉(鎮、市、區)公所睦鄰爭議事件之審議。</u></li> <li><u>(3)各設施工作執行預算與成果之彙整提報及審議。</u></li> </ol> <p><u>2.採鄉(鎮、市、區)公所代表會及區審議小組(以下簡稱地方政府審議會)審議方式者：</u></p> <ol style="list-style-type: none"> <li><u>(1)鄉(鎮、市、區)公所申請睦鄰捐助額度之審議。</u></li> <li><u>(2)鄉(鎮、市、區)公所各項睦鄰計畫、預算編列及執行成果之考核(納入評分項目)。</u></li> <li><u>(3)關於睦鄰經費支用項目及額度衍生爭議事件之審議。</u></li> </ol> | <p>法與會，得委任代理出席之規定。</p> <p>三、增訂第三款睦鄰審議會之審議事項。</p> <p>四、增訂第四款地方公所、國軍訓場及監測機構代表列席報告及說明，並經睦鄰審議會同意參與案件討論。</p> |
|--|---|---|

|  |  |  |
|--|--|--|
| <p><u>里代表協調會會議紀錄內容是否完備。評審睦鄰等級時得檢視地方公所前一年度各項睦鄰計畫及經費執行成果，並納入評分項目。</u></p>  |  |  |
| <p><u>九、國軍訓場長期環境監測機制，實施規定如下：</u></p> <p><u>(一)依射擊武器裝備、諸元、方式、區域、監測點及環境等因素，訂定監測計畫，招標委託監測機構實施，並將前年度一月一日至十二月三十一日期間實施環境監測所得之數據提送睦鄰審議會評定運用。</u></p> <p><u>(二)應依政府採購法及相關法令辦理環境監測招標作業。</u></p> <p><u>(三)監測點由國軍訓場管理單位邀集居民代表、地方政府代表及監測機構共同協調選定，並完成紀錄備查。</u></p> <p><u>(四)得標之監測機構應依招標作業規範及契約書完成環境監測報告，並列席睦鄰審議會報告、說明，必要時，得經睦鄰審議會同意，參與討論案件。</u></p> <p><u>前項環境監測，其射擊武器裝備、諸元、方式、區域、監測點及環境等因素未變更，且經二年之監測，數據無明顯差異者，得經睦鄰審議會同意，以近二年環境監測數據之平均值為監測基準數據，必要時再實施監測。</u></p> | <p><u>第六點第三款後段及第四款(三)負責所屬國軍訓場建立長期環境監測機制，並將前年度一月一日至十二月三十一日期間實施監測所得之數據提送審議會評定運用。</u></p> <p><u>(四)前款之監測，其射擊武器裝備、諸元、方式、區域、監測點及環境等因素未變更，且經二年之監測，數據無明顯差異者，得經審議會之同意，以前二年監測數據之平均值為監測基準數據，必要時再實施監測。</u></p> <p><u>十二、實施環境監測規定如下：</u></p> <p><u>(一)各司令部及軍備局依射擊武器裝備、諸元、方式、區域、監測點及環境等因素，訂定監測計畫、招標計畫相關作法，以獲得所需之數值，提供軍種審議會為評分之依據。</u></p> <p><u>(二)各司令部及軍備局應依採購法及相關法令辦理環境監測招標作業。</u></p> <p><u>(三)國軍訓場監測點由訓場管理單位邀集居民住戶代表、地方政府</u></p> | <p>一、修正規定第一項由現行規定第六點第三款後段、第十二點及第十七點第一項移列，並酌作文字修正。</p> <p>二、修正規定第二項由現行規定第六點第四款移列，並酌作文字修正。</p> |



|  |   |  |
|--|---|--|
|  | <p><u>代表及監測機構共同協調選定，並完成紀錄備查。</u></p> <p><u>(四)得標之監測機構應依招標作業規範及契約書完成監測報告，並有列席軍種審議會報告及備詢之義務。</u></p> <p>十七、採軍種審議會審議方式者，以各訓場為單位，由軍種審議會審議鄉(鎮、市、區)公所申請之睦鄰計畫。公所、訓場及環境監測機構代表均應列席報告或備詢。</p>                                 |  |
| <p>十、直轄市或縣市政府之權責如下：</p> <p>(一)<u>核轉地方公所編製之睦鄰計畫至各睦鄰審議會審定。</u></p> <p>(二)指派專任公務人員擔任睦鄰審議會委員。</p> <p>(三)確實依核定之睦鄰計畫，審查、監督所轄地方公所之執行，並於預算年度決算後，就其工作計畫之進度、成果及經費支用情形，提出書面工作成果報告或綜合考評，函送核撥睦鄰經費之補助機關。</p> | <p>七、直轄市及縣市政府之權責如下：</p> <p>(一)核轉鄉(鎮、市、區)公所編製之睦鄰計畫及其編列之經費額度至各司令部及軍備局核備。</p> <p>(二)應指派專任公務人員擔任軍種審議會委員。</p> <p>(三)應確實依核定之工作計畫，審查、監督所轄鄉(鎮、市、區)公所之執行，並於預算年度決算後，就其工作計畫之進度、成果及經費支用情形，提出書面工作成果報告或綜合考評，函送核撥睦鄰經費之司令部或軍備局。</p> | <p>點次變更，並酌作文字修正。</p>   |
| <p>十一、<u>符合本要點規定之地方公所</u>，權責如下：</p>  | <p>八、鄉(鎮、市、區)公所之權責如下：</p>   | <p>一、點次變更。</p> <p>二、地方公所應依本要點提出睦鄰經費申請，修正規定第一項第一款由現行規定第一款及第十點第一項修正移列。</p> |

|  |   |   |
|--|---|---|
| <p>(一)<u>申請睦鄰經費應由地方公所填寫申請表(如附表一)，並製作睦鄰計畫，送請直轄市或縣(市)政府審查，轉送睦鄰審議會審定。</u></p> <p>(二)<u>應全力配合國軍訓場任務之達成，並主動協助處理地方居民及民間團體機構陳情抗議情事。</u></p> <p><u>經核定之前項第一款睦鄰計畫，不得任意變更。但尚未執行者，有窒礙難行之情事，得於預算執行年度十月三十一日前，檢具明確事證及村里代表協調會同意變更睦鄰計畫會議紀錄，提出變更申請，經睦鄰審議會審議通過，依該變更後之睦鄰計畫執行。</u></p> | <p>(一)<u>採軍種審議會審議方式者，由鄉(鎮、市、區)公所製作睦鄰經費支用項目細部執行計畫，送請直轄市、縣(市)政府審查，迭送軍種審議會審議。</u></p> <p>(二)<u>採地方政府審議會審議方式者，應納編公所有關部門公務員，於所獲捐助額度內，依本要點編定睦鄰計畫，陳送鄉(鎮、市)代表會或區審議小組審議。睦鄰計畫及經費審定後，報各司令部及軍備局核備。</u></p> <p>(三)<u>睦鄰計畫關於整建、修繕設施之設計、施工、監工及驗收等事項之執行。</u></p> <p>(四)<u>應主動協助處理地方居民及民間團體機構陳情抗議情事。</u></p> | <p>三、配合修正規定第八點，已刪除地方政府審議機制，現行規定第二款及第三款爰予以刪除；現行規定第十七點第二項移列修正規定第二項。</p> <p>四、現行規定第四款修正為移列第一項第二三款，並酌作文字修正。</p> |
|  | <p>九、鄉(鎮、市)公所代表會及區審議小組，審議鄉(鎮、市、區)公所依本要點規定陳送之睦鄰計畫及其編列之經費額度；直轄市之區公所由該區選出之議員共同組成審議小組審議之。</p>   | <p>一、本點刪除。</p> <p>二、修正規定第八點已刪除地方政府審議機制，鄉(鎮、市)公所代表會及區審議小組之權責爰予以刪除。</p>                                       |
| <p>第三章 睦鄰等級額度與睦鄰計畫</p>   | <p>第三章 睦鄰等級額度與計畫審議</p>  | <p>章名酌作文字修正，以臻明確。</p>   |
| <p>十二、<u>睦鄰審議會審議國軍訓場睦鄰等級，依其影響地方之因素項目，賦予權重配分(評審表詳如附表二至六)，並區分為下列六級：</u></p> <p>(一)第一級：九十分以上者。</p>  | <p>十、<u>鄉(鎮、市、區)公所有受國軍訓場影響，且符合本要點之要件者，其公所得依本要點規定申請睦鄰經費捐助(申請表如附表一)。</u></p>  | <p>一、點次變更。</p> <p>二、現行規定第一項為申請應備文件，修正移列第十一點第一項第一款，爰予以刪除，餘酌作文字修正。</p>  |

|   |   |   |
|---|---|---|
| <p>(二)第二級：八十五分以上未滿九十分者。</p> <p>(三)第三級：八十分以上未滿八十五分者。</p> <p>(四)第四級：七十五分以上未滿八十分者。</p> <p>(五)第五級：七十分以上未滿七十五分者。</p> <p>(六)第六級：六十分以上未滿七十分者。</p>  | <p><u>鄉(鎮、市、區)公所提出捐助申請者，依國軍訓場之評定項目及權重配分(詳如附表二至六)，區分為下列六級，並由軍種審議會實施捐助等級評審：</u></p> <p>(一)第一級：九十分以上者。</p> <p>(二)第二級：八十五分以上未滿九十分者。</p> <p>(三)第三級：八十分以上未滿八十五分者。</p> <p>(四)第四級：七十五分以上未滿八十分者。</p> <p>(五)第五級：七十分以上未滿七十五分者。</p> <p>(六)第六級：六十分以上未滿七十分者。</p>  |   |
| <p><u>十三、睦鄰經費補助額度，依前點之睦鄰等級區分如下：</u></p> <p>(一)第一級：新臺幣一千萬元整。</p> <p>(二)第二級：新臺幣八百萬元整。</p> <p>(三)第三級：新臺幣六百萬元整。</p> <p>(四)第四級：新臺幣四百萬元整。</p> <p>(五)第五級：新臺幣二百萬元整。</p> <p>(六)第六級：新臺幣一百萬元整。</p> <p><u>國軍訓場周邊之地方受影響程度及危安風險較高者，得特別酌增一定比例之額度，規定如下：</u></p> <p>(一)<u>年度射擊天數滿一百日者，酌增百分之十；每逾十日再增加百分之三。</u></p> <p>(二)<u>砲彈飛越民宅上方者，酌增百分之十。</u></p> | <p><u>十一、睦鄰經費捐助額度，依前點之捐助等級區分如下：</u></p> <p>(一)第一級：新臺幣一千萬元整。</p> <p>(二)第二級：新臺幣八百萬元整。</p> <p>(三)第三級：新臺幣六百萬元整。</p> <p>(四)第四級：新臺幣四百萬元整。</p> <p>(五)第五級：新臺幣二百萬元整。</p> <p>(六)第六級：新臺幣一百萬元整。</p> <p><u>除前項等級額度外，軍種審議會得就位於國軍訓場周邊影響區域，年度射擊天數超過一百日或砲彈飛越民宅上方者，因受影響程度及危安風險較一般火炮射擊訓練場高，就其特殊性，特別酌增該鄉(鎮、市、區)所獲睦鄰經費額度之百分之十(兩項</u></p> | <p>一、點次變更。</p> <p>二、第一項酌作文字修正。</p> <p>三、為強化睦鄰工作，回應地方需求，並參酌各訓場年度射擊天數，爰修正第二項，明定射擊天數超過一百日者酌增百分之十，每逾十日再增加百分之三及飛越民宅酌增百分之十。</p> <p>四、第三項及第四項酌作文字修正。</p> |

|   |   |   |
|---|---|---|
| <p><u>睦鄰審議會應依本要點規定，審定地方公所之睦鄰經費額度。</u></p> <p>國防部對於<u>各補助機關陳報其睦鄰審議會審定補助之睦鄰經費額度</u>，應陳報行政院備查。</p> | <p>均具備者為百分之二十)。</p> <p>軍種審議會應依本要點規定，審定各鄉(鎮、市、區)公所申請之睦鄰經費捐助額度。</p> <p>國防部對於軍種審議會，審定捐助各直轄市及縣(市)政府轄屬鄉(鎮、市、區)公所之睦鄰經費額度，應陳報行政院備查。</p>  |   |
|   | <p>十二、實施環境監測規定如下：</p> <p>(一)各司令部及軍備局依射擊武器裝備、諸元、方式、區域、監測點及環境等因素，訂定監測計畫、招標計畫相關作法，以獲得所需之數值，提供軍種審議會為評分之依據。</p> <p>(二)各司令部及軍備局應依採購法及相關法令辦理環境監測招標作業。</p> <p>(三)國軍訓場監測點由訓場管理單位邀集居民住戶代表、地方政府代表及監測機構共同協調選定，並完成紀錄備查。</p> <p>(四)得標之監測機構應依招標作業規範及契約書完成監測報告，並有列席軍種審議會報告及備詢之義務。</p> | <p>一、<u>本點刪除。</u></p> <p>二、相關規定已修正移列第九點，爰予以刪除。</p>                      |
| <p><u>十四、專案改善計畫編列執行額度之總合，不得低於補助額之二分之一，經村里代表協調會同意者，得全數支用於</u></p>                                | <p><u>十三、睦鄰經費捐助額度扣除特別酌增捐助經費後，專案改善計畫執行額度之總合，不得低於賸餘額之二分之一。</u></p>  | <p>一、點次變更。</p> <p>二、為強化睦鄰工作，回應地方需求，放寬鄉(鎮、市、區)公所得自行決定使用經費運用項目，爰修正第一項</p> |

|  |   |   |
|--|---|---|
| <p><u>專案改善計畫或公益支出計畫。</u></p> <p>特別酌增補助額度應專款用於受影響之村、里。</p>  | <p>特別酌增捐助經費應依影響程度，專款用於受影響之村、里，並得全數支用於專案改善計畫或公益支出。</p>   | <p>，刪除專案改善及公益支出比例之限制，經村里代表協調會同意者得全數支用於專案改善計畫或公益支出。</p> <p>三、第二項酌作文修正。</p>   |
| <p>十五、專案改善計畫以運用於下列範圍為限：</p> <p>(一)環境衛生、綠(美)化、植栽、防沙、防塵土、水土保持工程、海岸港口基礎建設、魚苗放流、清理廢置魚網、淤砂清理等海洋生態環境保護項目，及社區總體營造相關事項。</p> <p>(二)村(里)辦公處及活動中心之設備、地方基礎建設及其他公共設施之興建或維修。</p> <p>(三)健康、休憩及視聽器材等開放民眾使用福利設施之採購。</p> <p>(四)辦理公益支出計畫所需之非消費性財產之採購。</p> <p>(五)環境監測噪音音量超過六十五分貝等音線範圍內村、里之住戶、公立幼兒園(托兒所)、公立國小及國中，裝設、修繕隔音設施及其必要之空調設備或減震等相關修繕工程項目，並以受影響較大者優先。</p> <p>前項第一款之海岸港口基礎建設、魚苗放</p> | <p>十四、專案改善計畫以運用於下列範圍為限：</p> <p>(一)環境衛生、綠(美)化、植栽、防沙、防塵土、水土保持工程、海岸港口基礎建設、魚苗放流、清理廢置魚網、淤砂清理等海洋生態環境保護項目及相關社區總體營造事項。</p> <p>(二)村(里)辦公處及活動中心之設備採購、地方基礎建設及其他公共設施之興建或維修。</p> <p>(三)開放民眾使用之健康、休憩及視聽器材等居民福利設施。</p> <p>(四)音量超過六十五分貝等音線範圍內村、里之住戶、公立國小及國中，裝設、修繕隔音設施及其必要之空調設備，應優先捐助受影響較大者，且不受本要點第三點所定不得重複補助原則之限制。</p> <p>前項專案改善計畫，除第四款之住戶外，以施作於公有物為限。但受捐助鄉(鎮、市、區)公所可提出私有土地無償供鄉(鎮、市、區)公所使用，且使用年限超過專案改善工程使用年限之證明者，</p> | <p>一、點次變更。</p> <p>二、第一項第一款至第三款均酌作文字修正。</p> <p>三、修正規定第四款增訂辦理公益支出計畫所需之非消費性財產採購，現行規定第四款修正移列第五款，增訂幼兒園(托兒所)及減震等相關修繕工程項目為運用範圍，並配合修正規定第三點刪除重複補助限制之規定。</p> <p>四、修正第二項，增訂第一項第一款海岸港口基礎建設、魚苗放流、清理廢置魚網、淤砂清理及其他海洋生態有關之專案改善工程，鄉(鎮、市、區)公所得編列勞務採購專案改善計畫，優先委託當地漁民辦理，以達嘉惠當地漁民之目的。</p> <p>五、現行規定第二項至第四項配合項次遞移修正規定第三項至第五項，並均酌作文字修正。</p> |

|  |  |   |
|--|--|---|
| <p><u>流、清理廢置魚網、淤砂清理等海洋生態環境保護項目，於對海射擊之主要武器訓練場，其地方公所得編列勞務採購專案改善計畫，優先委託設籍當地滿一年之漁民實施。但不得違反相關法律規定。</u></p> <p><u>第一項</u>專案改善計畫，除第<u>五</u>款之住戶外，以施作於公有物為限。但受補助公所可提出私有土地無償供地方公所使用，且使用年限超過專案改善工程使用年限之證明者，得納入工程施作對象。</p> <p>睦鄰審議會歷年審議通過之專案改善計畫，且符合本要點規定者，地方公所得作為編製睦鄰計畫之參考。</p> <p>前<u>四</u>項規定於專案改善備用計畫適用之。</p> | <p>得納入工程施作對象。</p> <p>歷年軍種審議會審議通過之專案改善計畫，且符合本要點規定者，鄉(鎮、市、區)公所得作為編製睦鄰計畫之參考。</p> <p>前三項規定於專案改善備用計畫適用之。</p>  |   |
| <p><u>十六、公益支出計畫以運用於下列範圍為限：</u></p> <p>(一)<u>協助機關、學校或相關主管機關登記有案之民間團體辦理環境保護、疾病防治、淨灘、淨山或村里民大會，或海洋文化維護、地方特色、創生、原住民族文化等相關活動，與民眾參加公益活動而給予投保之團體保險。並對同一民間團體之補(捐)助額度，每年度不得超過新臺幣五萬元。</u></p> <p>(二)前款以外之社會福利公益項目及獎助學金</p>  | <p><u>十五、公益支出計畫以運用於下列範圍為限：</u></p> <p>(一)協助機關、學校或相關主管機關登記有案之民間團體辦理環境保護、疾病防治、淨灘、淨山或村里民大會等公益活動及民眾參加公益活動而給予投保之團體保險，其中對同一民間團體之捐助金額，每年度以不超過新臺幣五萬元為原則。</p> <p>(二)前款以外與睦鄰相關之社會福利公益項目，符合下列條件者，得申請實施，且以音量超過六十五分貝等</p> | <p>一、點次變更。</p> <p>二、為強化睦鄰工作，回應地方需求，修正第一項第一款，增列公益支出計畫運用項目，增加「創生」及其他多元化之公益活動項目。</p> <p>三、參照政府各機關有關社會福利之各項法規，修正第一項第二款第一目之補(捐)助項目(針對訓場影響地方具關連性)及第二目之申請條件。</p> <p>四、刪除第一項第二款第三目及第四目，以符實需。</p> <p>五、第二項及第三項酌作</p> |

|   |   |   |
|---|---|---|
| <p>，符合下列條件者，得申請實施，<u>並以環境監測噪音音量超過六十五分貝等音線範圍內受影響村、里之居民優先補(捐)助</u>：</p> <ol style="list-style-type: none"> <li>1. <u>社會福利項目以老人供餐、學生營養午餐、長期照顧服務、托育補助、生育津貼、醫療補助等六項為限</u>。</li> <li>2. <u>申請案件須符合法令規定政府各機關得補助該項目之條件及額度，並由地方公所據之完成造冊審查。</u></li> </ol> <p>公益支出計畫經費運用不得支用於酬(庸)勞、獎金(品)及購買財產(如冷氣、冰箱、汽車、設備…)等項目。用於公益活動會場佈置之經費，不得超過該計畫總經費百分之十。</p> <p><u>睦鄰</u>審議會歷年審議通過之公益支出計畫，且符合本要點規定者，<u>地方</u>公所得作為編製睦鄰計畫之參考。</p> | <p>音線範圍內受影響村、里之居民優先捐助，<u>並不受第三點所定不得重複補助原則之限制</u>：</p> <ol style="list-style-type: none"> <li>1. <u>捐助社會福利項目以老人供餐及學生營養午餐兩項為限，並不受第三點所定不得重複補助原則之限制。</u></li> <li>2. <u>未獲行政機關經費捐(補)助或捐(補)助經費不足。</u></li> <li>3. <u>申請案應經村、里長及代表會(區審議小組)同意。</u></li> <li>4. <u>學生營養午餐以行政院人事行政總處及教育部公告之偏鄉(遠)地區之公立國小及國中為限。</u></li> </ol> <p>公益支出計畫經費運用除，應符合前項支用範圍，<u>且不得支用於酬(庸)勞、獎金(品)及購買財產(如冷氣、冰箱、汽車、設備…)等項目。用於公益活動會場佈置之經費，不得超過該計畫總經費百分之十。</u></p> <p><u>歷年軍種</u>審議會審議通過之公益支出計畫，且符合本要點規定者，鄉(鎮、市、區)公所得作為編製睦鄰計畫之參考。</p> | <p>文字修正。</p>                                  |
|   | <p>十六、睦鄰計畫之審議機制，得採下列方式之一為之：</p> <ol style="list-style-type: none"> <li>(一)軍種審議會審議。</li> <li>(二)地方政府審議會審議。</li> </ol> <p>鄉(鎮、市、區)公所應於每年九月一日前選定審議機制，陳報各司令部</p>  | <p>一、<u>本點刪除。</u></p> <p>二、理由同修正規定第七點說明二。</p> |

|  |  |  |
|--|--|--|
|  | <p>及軍備局備查，經選定後，三年內不得變更。但為因應鄉(鎮、市、區)公所首長更迭，有變更審議機制需求者，應於新任首長就職後一個月內向各軍種司令部及軍備局申請變更之，並於次年生效。</p> <p>採地方政府審議會審議方式者，當年度如有審議無法進行之情形，鄉(鎮、市、區)公所得申請由軍種審議會決議，改由軍種審議會審議之。</p>                                 |  |
|  | <p>十七、採軍種審議會審議方式者，以各訓場為單位，由軍種審議會審議鄉(鎮、市、區)公所申請之睦鄰計畫。公所、訓場及環境監測機構代表均應列席報告或備詢。</p> <p>鄉(鎮、市、區)公所應按審定之睦鄰計畫確實執行，不得變更。但因不可歸責於受捐助單位之情事變更事由，致不能執行者，應至遲於預算年度當年十月三十一日前提出申請辦理變更計畫，並經審議會通過者，始得依該變更後之睦鄰計畫執行。</p> | <p>一、<u>本點刪除。</u></p> <p>二、現行規定第一項移列修正規定第九點第一項，第二項移列第十一點第二項，爰予以刪除。</p> |
|  | <p>十八、採地方政府審議會審議方式者，規定如下：</p> <p>(一)鄉(鎮、市、區)公所：應依本要點規定，確實編製睦鄰計畫(含細部執行計畫)送請鄉(鎮、市)代表會或區審議小組審議。</p>   | <p>一、<u>本點刪除。</u></p> <p>二、理由同修正規定第六七點說明二。</p>                         |



|  |   |   |
|--|---|---|
|  | <p>(二)鄉(鎮、市)代表會或區審議小組應依本要點規定實施審議，其審議會議之召開、程序、決議方式準用地方立法機關組織準則及其地方自治法規會議規定。</p> <p>經各司令部及軍備局核備之睦鄰計畫，因不可歸責於受捐助單位之情事，有變更之必要者，應依其地方自治法規規定辦理變更，於預算年度十月三十一日前陳送各司令部及軍備局核備後，始得依該變更後之睦鄰計畫執行。</p>                     |   |
| <p>十七、<u>地方公所編列之睦鄰計畫</u>，應優先補(捐)助<u>國軍訓場周邊</u>受影響最大之村、里。但情況特殊，經<u>地方公所提出具體事證</u>，並經<u>村里代表協調會同意者</u>，不在此限。</p>   | <p>十九、<u>鄉(鎮、市、區)公所睦鄰經費支用項目細部執行計畫之編列</u>，應優先捐助<u>鄰近</u>受影響最大之村、里。但情況特殊，經<u>鄉(鎮、市、區)公所提出佐證者</u>，不在此限。</p>  | <p>點次變更並酌作文字修正。</p>   |
| <p>十八、對海射擊主要武器訓練場補助<u>地方之睦鄰經費</u>，用於海岸設施改善或海洋生態環境保護，不得低於其補助經費之百分之三十。但情形特殊，<u>且有地方公所與當地漁會協調合意之紀錄者</u>，不在此限。</p> <p>前項經費運用得由當地漁會統籌規劃，<u>並送請地方公所納入睦鄰計畫</u>。<u>對海射擊之主要武器訓練場內有多個地方公所</u>，但僅</p> | <p>二十、對海射擊之主要武器訓練場睦鄰經費捐助，用於海岸設施改善或海洋生態環境保護，不得低於其捐助經費之百分之三十。但情形特殊且有<u>具體事證者</u>，<u>由漁會提出證明</u>，不在此限。</p> <p>前項經費運用得由當地漁會統籌規劃，<u>納入鄉(鎮、市、區)公所捐助細部執行計畫申請及實施審查</u>。</p> <p>申請之漁會應於召開<u>軍種審議會及地方政府審議會</u>時，列</p> | <p>一、點次變更。</p> <p>二、為強化睦鄰工作，回應地方需求，第一項修正經費運用之規定。</p> <p>三、增訂第二項後段，針對影響區域內有多個地方公所，但僅有一個漁會者，其經費運用之規定。</p> <p>四、配合增訂第二項後段，有關第三項漁會列席審議會之規定修正第三項段漁會列席審議會之規定，並酌作文字修正。</p> |

|   |  |   |
|---|--|---|
| <p><u>有一個漁會者，其百分之三十補助經費，以其中等級最高公所之額度為基準計算之，不含特別酌增額度。並應與漁會共同協調各地方公所分攤比例，作成會議紀錄送睦鄰審議會審議。</u></p> <p><u>規劃運用前項睦鄰經費之漁會應於召開睦鄰審議會時，列席說明。</u></p>  | <p>席備詢。</p>  |   |
| <p>第四章 睦鄰預算編製與經費核撥</p>  | <p>第四章 睦鄰預算編製與經費核撥</p>   | <p>章名未修正。</p>   |
| <p><u>十九、本要點之睦鄰經費由各補助機關依中央政府總預算編製作業手冊及國軍年度施政工作計畫與預算編製作業手冊之規定編列，循預算程序辦理。</u></p>   | <p><u>二十一、本要點之睦鄰經費由各司令部及軍備局依中央政府總預算編製作業手冊及國軍年度施政工作計畫與預算編製作業手冊之規定編列，循預算程序辦理。</u></p>  | <p>點次變更並酌作文字修正。</p>   |
| <p><u>二十、睦鄰預算編製程序如下：</u></p> <p>(一)<u>各補助機關應於預算執行年度之前一年三月十日前召開睦鄰審議會，審定地方公所應受補助之睦鄰經費額度。</u></p> <p>(二)<u>各地方公所應依據審定之額度編製睦鄰計畫，並依下列時程辦理相關事宜：</u></p> <p>1.<u>地方公所應於召開村里代表協調會通過後，編製睦鄰經費細部執行計畫，於預算</u></p> | <p><u>二十二、睦鄰預算編製程序如下：</u></p> <p>(一)<u>各司令部及軍備局應於目標年度之前一年三月十日前召開軍種審議會，審定鄉(鎮、市、區)公所應受捐助之睦鄰預算額度。</u></p> <p>(二)<u>各鄉(鎮、市、區)公所應依據軍種審議會審定受捐助之睦鄰預算額度編製、審議睦鄰經費支用項目細部計畫及其編列經費，陳報直轄市及縣(市)政府核轉各司令部及軍備局核備，並據</u></p> | <p>一、點次變更。</p> <p>二、第一項第一款酌作文字修訂正。</p> <p>三、現行規定第二款第二目前段有關申請表轉陳作業，移列修正規定第一項第二款第一目，另刪除現行規定第二款第二目後段，理由同第七點說明二。</p> <p>四、現行規定第二款第三目移列第一項第二款第二目。</p> <p>五、增訂第二項，明定修正規定第一項第二款第一目之村里代表協調會，應有詳細之會議紀錄及應記載事項</p> |

|   |   |          |
|---|---|----------|
| <p>執行年度前一年之十月三十一日前併同申請表，送請直轄市、縣(市)政府審查，並於完成初審後轉陳睦鄰審議會審定(案件申請作業流程如附表七)。</p> <p>2. 各補助機關於核定睦鄰經費細部執行計畫後，應通知各受補助地方隸屬之直轄市、縣(市)政府依地方制度法及財政收支劃分法等相關法令，納入預算程序年度辦理，並於法定預算審定後七日內，通知各直轄市、縣(市)政府及其轄屬之受補助之地方公所。</p> <p><u>前項第二款第一目之村里代表協調會，應有詳細之會議紀錄，內容應包括出席代表簽名、經費分配狀況、與會代表意見及決議情形。</u></p> | <p>以辦理後續預算核撥及考核。其時程如下：</p> <p>1. <u>睦鄰經費支用項目細部執行計畫及其編列經費，經國軍訓場所在受影響區域之村里協調會議通過後，由鄉(鎮、市、區)公所於預算目標年度前一年之十月三十一日前併同申請表製作完成，送請直轄市、縣(市)政府審查。</u></p> <p>2. <u>採軍種審議會審議方式者，國軍訓場所在之直轄市及縣(市)政府，應於目標年度(預算執行年度)前一年之十二月三十一日前將申請表，提送各司令部及軍備局初審，並於完成初審後陳報軍種審議會審定。採地方政府審議會審議方式者，核轉鄉(鎮、市、區)公所審定後之計畫至各司令部及軍備局核備(案件申請作業流程如附表七)。</u></p> <p>3. <u>各司令部及軍備局於審定睦鄰經費額度後，應於預算年度開始四個月前，各受捐助直轄市及縣(市)政府依地方制度法及財政收支劃分法等相關法令，納入預算程序</u></p> | <p>。</p> |
|---|---|----------|

|  |  |   |
|--|--|---|
|  | 年度辦理， <u>非經預算程序不得為之</u> ，並於法定預算後七日內，將睦鄰經費 <u>額度通知各受捐助直轄市及縣(市)政府轄屬鄉(鎮、市、區)公所</u> 。  |   |
| 二十一、各補助機關應依審定後之睦鄰經費細部執行計畫需求與發包金額及執行進度核實撥發睦鄰經費，並副知直轄市或縣市政府及 <u>地方公所</u> 。 | 二十三、睦鄰經費核撥：<br>(一)各司令部及軍備局應依審定後之工作計畫實際經費需求與發包金額及執行進度核實撥發，並副知直轄市及縣(市)政府轄屬鄉(鎮、市、區)公所。<br>(二)睦鄰款由各司令部及軍備局直接核撥，鄉(鎮、市、區)公所按核撥之經費執行，逾半年得檢討其未執行進度，未執行者，減列收回。<br>(三)睦鄰經費執行結果如有賸餘，鄉(鎮、市、區)公所得依審議會審定之專案改善備用計畫執行賸餘款，如再有賸餘應於預算年度結束前一個月內，將執行餘款繳回核撥機關。<br>(四)睦鄰預算編製及執行情形之考核，依相關法規辦理。 | 一、點次變更。<br>二、第一款酌作文字修正，提列為點次內容。<br>三、刪除第二款至及第四款，第三款移列修正規定第二十二點第二項，以符章節精神。 |
| 第五章 睦鄰計畫執行與查核  | 第五章 睦鄰計畫執行與管考  | 章名酌作文字修正。   |
| 二十二、各項工作計畫， <u>地方公所應於預算執行年度內執行完畢。受補助</u>                                 | 二十四、 <u>地方政府對於受捐助之各項經費，應依政府採購法及其他規定辦理，各項</u>   | 一、點次變更。<br>二、第一項酌作文字修訂正。<br>三、現行規定第二十三點                                   |

|  |   |   |
|--|---|---|
| <p><u>之各項經費，應依政府採購法及相關法令辦理。</u><br/> <u>於該項計畫結束後或預算執行年度終了前，應填送計畫經費收支明細表(如附表八)及檢附相關憑證影本，陳報直轄市、縣(市)政府核轉各補助機關備查。</u></p> <p><u>睦鄰經費執行結果如有賸餘，地方公所得依睦鄰審議會審定之專案改善備用計畫執行運用之；如再有賸餘，應於預算執行年度結束前一個月內，繳回補助機關。</u></p> | <p>工作計畫應在預算年度內執行完畢，<u>另於該項計畫結束後或預算年度終了前，填送計畫經費收支明細表(如附表八)及檢附相關憑證影本，陳報上一級地方政府及睦鄰款核撥機關備查。</u></p>                                   | <p>第三款移列修正規定第二項，並酌作文字修訂正。</p>                         |
| <p><u>二十三、受補助之地方公所，除應按季填報經費執行概況表(如附表九)，陳報直轄市、縣(市)政府核轉各補助機關審核外，各補助機關得派員實地訪查。</u></p>  | <p><u>二十五、受捐助之地方政府，除按季填報經費執行概況表(如附表九)，陳報上一級地方政府及睦鄰款核撥機關審核外，睦鄰款核撥機關得派員實地訪查。但採地方政府審議會審議方式者，各司令部及軍備局或訓管單位，每年應派員至受捐助單位實地訪查一次。</u></p> | <p>一、點次變更。<br/> 二、刪除現行規定但書，理由同修正規定第七點說明二，餘酌作文字修正。</p> |
| <p><u>二十四、補助機關實地訪查之查核內容如下：</u><br/> <u>(一)睦鄰計畫是否按照預定目標及進度執行。</u></p>   | <p><u>二十六、前點實地訪查之查核內容如下：</u><br/> <u>(一)睦鄰計畫之編製是否符合本要點規定。</u><br/> <u>(二)睦鄰計畫是否按照</u></p>   | <p>一、點次變更。<br/> 二、刪除現行規定第一款，以符作業實需，其餘款次修正遞移。</p>      |

|  |   |   |
|--|---|---|
| <p>(二)執行成果與預期成果是否符合睦鄰計畫。</p> <p>(三)是否依核定項目核實支用經費。</p> <p>(四)是否依政府採購法等有關法令規定辦理採購。</p> <p>(五)所購設備是否已作有效運用。</p> <p>(六)會計帳冊、預算控制及憑證內容是否合乎相關法令規定。</p> <p>(七)其他與本要點規定與睦鄰計畫執行有關之事項。</p>                               | <p>預定目標及進度執行。</p> <p>(三)執行成果與預期成果是否符合睦鄰計畫。</p> <p>(四)是否依核定項目核實支用經費。</p> <p>(五)是否依政府採購法等有關法令規定辦理採購。</p> <p>(六)所購設備是否已作有效運用。</p> <p>(七)會計帳冊、預算控制及憑證內容是否合乎相關法令規定。</p> <p>(八)其他與本要點計畫有關之執行事項。</p> |   |
| 第六章 違規與爭議處理  | 第六章 違規與爭議處理   | 章名未修正。  |
| <p>二十五、<u>補助機關</u>實地訪查發現有未符合本要點規定者，應函請地方公所改正並於改正後陳送備查，於其改正備查前，得立即停止該項目之預算核撥。</p> <p><u>地方公所違反前項規定</u>遲至當年十月三十一日前仍未改正備查者，得減列該項目之預算；如該睦鄰計畫已執行完畢，其施作項目不合規定之經費額度，於審議次年補助額度時，應同額扣減之。</p> <p><u>地方公所有前項情事者</u>，除</p> | <p>二十七、依第二十五點規定實地訪查結果，有未符合本要點規定者，應函請受捐助單位改正並陳送備查，於改正備查前，得立即停止該項目之預算核撥；遇有遲至每年十月三十一日前仍未改正備查者，得減列其該項目之預算，如相關專案改善計畫或公益支出已執行完畢，除應予以糾正外，並列入違規事項處理。</p>  | <p>一、點次變更。</p> <p>二、現行規定有關實地訪查結案逾期未改正之處理，及列入違規事項，為符明確，爰分列項次規定，並依作業權責實需酌作文字修正。</p> |

|  |  |  |
|--|--|--|
| <p><u>應予糾正外，並列入違規事項。</u></p>   |  |  |
| <p><u>二十六、地方公所應就補助經費對所屬村、里負分配、審驗、核銷及協調溝通責任，如經查證有下列情形之一者，列入違規事項，情節嚴重者，並得經睦鄰審議會決議翌年不予補助睦鄰經費：</u></p> <p>(一)未依本要點辦理各項申報程序。</p> <p>(二)未配合執行查核缺失之改善工作或執行不力。</p> <p>(三)藉故拒絕或推諉實地訪查。</p> <p>(四)有短列經費或將經費移作他用之情事。</p> <p>(五)對於居民及團體抗爭情事未主動協調，致影響國軍訓練任務之遂行。</p> <p>(六)其他未依本要點規定執行之情事。</p> | <p><u>二十八、鄉(鎮、市、區)公所應就捐助經費對所屬村、里負分配、審驗、核銷及協調溝通責任，如經查證有下列情形之一者，列入等級評審基準表(如附表二至六)評定項目之扣分項目，由軍種審議會審定。但情節嚴重者，得經軍種審議會決議翌年不捐助睦鄰經費：</u></p> <p>(一)未依本要點辦理各項申報程序。</p> <p>(二)未配合執行查核缺失之改善工作或執行不力。</p> <p>(三)藉故拒絕或推諉實地訪查。</p> <p>(四)<u>發現有短列捐助預算或移作他用等事實。</u></p> <p>(五)對於居民及團體抗爭情事未主動協調，致影響國軍訓練任務之遂行。</p> <p>(六)其他未依本要點規定執行之情事。</p> | <p>點次變更並酌作文字修正。</p>                                    |
| <p><u>二十七、地方公所有違反本要點規定編製睦鄰計畫者，除列入違規事項處理外，其施作項目不合規定之經費額度，於審議次年補助額度時，應同額扣減之。</u></p>   | <p><u>三十一、鄉(鎮、市、區)公所有違反本要點規定編製計畫者，其施作項目不合規定之經費額度，於審議次年捐助額度時，應同額扣減之。</u></p>  | <p>一、<u>點次變更。</u></p> <p>二、本點由現行規定第三十一點移列，並酌作文字修正。</p> |

|  |   |   |
|--|---|---|
| <p>二十八、<u>地方公所對核定之補助經費，有辦理預算保留及其他列入違規事項者，應依情節酌予扣分，扣減至總分十分為止。但地方公所舉證有不可歸責之情事，經查證屬實，得由睦鄰審議會酌情減免扣分。</u></p>                 | <p>二十九、受捐助鄉(鎮、市、區)公所就核定捐助經費，有未支用辦理預算保留或支用不當之情事，其扣分項目扣減至總分十分為止。但因不可歸責於受捐助單位之執行不力情事，其扣分程度，經舉證屬實，得依事證由軍種審議會酌情扣分。</p>   | <p>一、<u>點次變更。</u><br/>二、本點由現行規定第二十九點移列，並酌作文字修正。</p>       |
| <p>二十九、<u>受補助之地方公所，有居民陳抗或漁船於射擊管制期間進入管制範圍內實施捕撈作業，影響訓練、實彈射擊、先期訓練整備及油料彈藥庫、燒爆場勤務作業，經國軍訓場管理單位舉證屬實者，每一次扣減十分，其扣減分數不受限制。</u></p> | <p>三十、受捐助之鄉(鎮、市、區)公所，其居民陳抗或漁船於射擊管制期間進入管制範圍內實施捕撈作業，影響訓練、實彈射擊、先期訓練整備及油料彈藥庫、燒爆場勤務作業，經訓場管理單位舉證屬實，每一次扣減十分，其扣減分數不受限制。</p> | <p>一、<u>點次變更。</u><br/>二、本點由現行規定第三十點移列，並酌作文字修正。</p>        |
|  | <p>三十二、採地方政府審議會審議方式者，睦鄰計畫及其經費編列額度有不合本要點規定之情事，於各司令部及軍備局核備或督導時未發現，事後發現者，該鄉(鎮、市、區)公所仍應負計畫編製不符規定之責任。</p>                | <p><del>一、本點刪除。</del><br/><del>二、理由同修正規定第七點說明二。</del></p> |
|  | <p>三十三、採地方政府審議會審議方式者，其睦鄰計畫經各司令部及軍備局核備後，經查違反本要點規</p>   | <p><del>一、本點刪除。</del><br/><del>二、理由同修正規定第七點說明二。</del></p> |



|  |   |   |
|--|---|---|
|  | 定者，除納入次年軍種審議會審議予以扣分外，其違反支用項目之額度應同額減列。   |   |
| <p><u>三十、地方公所於各補助機關實地訪查稽核睦鄰經費支出項目時，衍生爭議無法解決者，得列明爭議內容及理由，向各補助機關申請爭議事件審議，或由各補助機關直接召開睦鄰審議會審查之。</u></p> <p>爭議事件之審議以一次為限，不得就同一爭議事件申請再審議，有關機關(單位)均應依審議結果執行之。</p> | <p><u>三十四、鄉(鎮、市、區)公所於編製、審議、稽核睦鄰經費支出項目時，或各司令部及軍備局核備鄉(鎮、市、區)公所陳報之睦鄰經費支用項目細部計畫及其編列經費時，衍生爭議無法解決者，得列明爭議內容及理由，向各司令部及軍備局申請爭議事件審議，或由各司令部及軍備局直接召開審議會審查之。</u></p> <p>爭議事件之審議以一次為限，並不得就同一爭議事件申請再審議，有關機關(單位)均應依審議結果執行之。</p> | <p>一、點次變更。</p> <p>二、本點由現行規定第三十四點移列，並酌作文字修正。</p> |
| 第七章 附則   | 第七章 附則  | 章名未修正。  |
| <p><u>三十一、地方公所受補助之睦鄰經費所產生之利息或其他衍生收入，應依規定報繳國庫。</u></p>  | <p><u>三十六、受捐助經費所產生之利息或其他衍生收入，應按捐助比例循程序報繳國庫。</u></p>   | <p>一、點次變更。</p> <p>二、本點由現行規定第三十六點移列，並酌作文字修正。</p> |
| <p><u>三十二、依本要點受補(捐)助者，其申請支付款項時，應本誠信原則對所提出支出憑證之支付事實及真實性負責，如有不實，應負相關責任。</u></p>  | <p><u>三十七、受捐助之地方政府及其捐(補)助之民間團體申請支付款項時，應本誠信原則對所提出支出憑證之支付事實及真實性負責，如有不實，應負相關責任</u></p>   | <p>一、點次變更。</p> <p>二、本點由現行規定第三十七點移列，並酌作文字修正。</p> |

|   |  |   |
|---|--|---|
|   | 。  |   |
| <p><u>三十三、國家中山科學研究院之九鵬訓場睦鄰補助應參照本要點辦理，並依該院睦鄰審議會審定之額度核實撥發補助經費並執行之，國防部對前述事務實施輔訪如發現有違反本要點規定情事者，得請其改正。</u></p> <p><u>國防部得按核定國軍委託該院執行研發、測試實施實彈射擊之管制日數，依使用者付費原則，比例分攤費用。</u></p> <p>。</p> | <p><u>三十五、國家中山科學研究院之九鵬訓場睦鄰捐助應參照本要點辦理，總捐助金額依軍種審議會審定之額度由該院核實撥發，後續再依使用者付費原則，按國軍研發、測試與實彈射擊之管制日數，由國防部核定後，依比例分攤。</u></p> | <p>一、<u>點次變更。</u></p> <p>二、本點由現行規定第三十五點移列，並增訂國防部得實施輔訪及違規處理，及酌作文字修正。</p> <p>三、增訂第二項，增訂國防部委託國家中山科學研究院案件之睦鄰經費分攤原則。</p> |

第十一點附表一(修正後)

(地方政府全銜)睦鄰補助申請表

|  |             |             |               |                      |             |  |  |
|--|-------------|-------------|---------------|----------------------|-------------|--|--|
|  |             |             |               | 申請日期                 |             | 年 月 日  |  |
| 申請單位(市政府、鄉鎮市區公所)基本資料   |             |             |               | 自我評鑑內容(市政府、鄉鎮市區公所填註) |             |  |  |
| 姓 名  |             | 年 齡         |               | 性 別                  |             | 一、依「國軍訓場睦鄰工作要點」等級評定因素，由市政府、地方公所針對影響因素自我評定，並述明影響層面。<br>二、對於國軍訓場影響地方之事實舉證，並研擬改善計畫。 |  |
| 住 址  |             |             |               |                      |             |  |  |
| 電 話  |             |             |               |                      |             |  |  |
| 初審(縣市政府填註)   |             |             |               |                      |             |  |  |
| 初 審 意 見  |             |             |               |                      | 上 次 申 請 日 期 | 年 月 日  |  |
| 影 響 鄉 鎮  |             |             |               |                      | 預 計 執 行 日 期 | 年 月 日  |  |
| 一、依「國軍訓場睦鄰工作要點」等級評定因素，由縣市政府彙整各地方公所陳報案件，經初審確認後，再報各補助機關審查。<br>二、國軍訓場影響地方之鄉鎮與層面。  |             |             |               |                      |             |  |  |
| 履勘及審查(作戰區現地履勘及審查)  |             |             |               |                      |             |  |  |
| 履 勘 日 期  | 履 勘 人 員 簽 名 | 村、里長代 表 簽 名 | 鄉鎮市區公所代 表 簽 名 | 履 勘 意 見              |             |  |  |
| 年 月 日  |             |             |               |                      |             |  |  |
| 審 核 結 果(睦鄰審議會)   |             |             |               |                      |             |  |  |
| <input type="checkbox"/> 一、本案經審符合「國軍訓場睦鄰工作要點」之規定，屬第 級，應予核撥新臺幣 仟 佰 拾 萬元整。<br><input type="checkbox"/> 二、本案經審不符合「國軍訓場睦鄰工作要點」之規定，不辦理補助。 |             |             |               |                      |             |  |  |
| 審 核 人  |             |             |               | 審 核 日 期              |             | 年 月 日  |  |
| 注意事項：<br>一、國軍訓場睦鄰工作要點所在之縣市政府，應於前年度十二月三十一日前將次年度申請表，提送各補助機關審查，並於完成審查後陳報睦鄰審議會審定。<br>二、本案經履勘及審核等程序無誤後，由睦鄰審議會審定後，通知申請單位核予之補助額度。           |             |             |               |                      |             |  |  |

主官：

監察：

主計：

承辦人：

說明：配合點次變更，並酌作文字修正。

第十點附表二(修正前)

(地方政府全銜)睦鄰捐助申請表

|  |             |             |                     |         |   |       |   |   |
|--|-------------|-------------|---------------------|---------|---|-------|---|---|
|  |             |             |                     |         | 申請日期  | 年     | 月 | 日 |
| 申請單位(市政府、鄉鎮市區公所)基本資料   |             |             |                     |         | 自我評鑑內容(市政府、鄉鎮市區公所填註)  |       |   |   |
| 姓 名  |             | 年 齡         |                     | 性 別     | 一、依「睦鄰工作要點」等級評定因素，由市政府、鄉(鎮、市、區)公所針對影響因素自我評定，並述明影響層面。<br>二、對於國軍主要武器訓練場、油、彈庫及彈庫營區外燒、爆燬場影響地方之事實舉證，並研擬改善計畫。 |       |   |   |
| 住 址  |             |             |                     |         |   |       |   |   |
| 電 話  |             |             |                     |         |   |       |   |   |
| 初審(縣市政府填註)   |             |             |                     |         |   |       |   |   |
| 初 審 意 見  |             |             |                     |         | 上 次 申 請 日 期   | 年 月 日 |   |   |
| 影 響 鄉 鎮  |             |             |                     |         | 預 計 執 行 日 期   | 年 月 日 |   |   |
| 一、依「睦鄰工作要點」等級評定因素，由縣(市)政府彙整各鄉鎮市區公所陳報案件，經初審確認後，再報各司令部、軍備局審查。<br>二、國軍主要武器訓練場、油、彈庫及彈庫營區外燒、爆燬場影響地方之鄉鎮與層面。  |             |             |                     |         |   |       |   |   |
| 履勘及審查(作戰區現地履勘及審查)  |             |             |                     |         |   |       |   |   |
| 履 勘 日 期  | 履 勘 人 員 簽 名 | 村、里長代 表 簽 名 | 鄉 鎮 市 區 公 所 代 表 簽 名 | 履 勘 意 見 |   |       |   |   |
| 年 月 日  |             |             |                     |         |   |       |   |   |
| 審 核 結 果(審議會)   |             |             |                     |         |   |       |   |   |
| <input type="checkbox"/> 一、本案經審符合「國軍主要武器訓練場油、彈庫影響地方睦鄰工作要點」之規定，屬第 級，應予核撥新臺幣 仟 佰 拾 萬元整。<br><input type="checkbox"/> 二、本案經審不符合「國軍主要武器訓練場油、彈庫影響地方睦鄰工作要點」之規定，不辦理捐助。 |             |             |                     |         |   |       |   |   |
| 審 核 人  |             | 審 核 日 期     |                     |         | 年 月 日   |       |   |   |
| 注意事項：<br>一、國軍主要武器訓練場、油、彈庫所在之縣(市)政府，應於前年度十二月三十一日前將次年度改善計畫書及申請表，提送各軍司令部及軍備局審查(自行審議者函文核備)，並於完成審查後陳報審議會審定。<br>二、本案經履勘及審核等程序無誤後，由審議會審定後，通知申請單位完成改善工作計畫，再予撥款。        |             |             |                     |         |   |       |   |   |

主官：

監察：

主計：

承辦人：

第十二點附表二(修正後)

| 國軍主要武器訓練場影響地方睦鄰等級評審表<br>(不含兩棲登陸作戰演訓場)      |  |                    |
|--|--|--------------------|
| 評定項目                                       | 區分   | 權 重 配 分            |
| 最大噪音量(分貝)                                  |  | 百分之二十              |
| 射擊爆震                                       |  | 百分之十               |
| 年射擊天數                                      |  | 百分之二十              |
| 禁限建管制區域或海域管制區域範圍(平方公里)                     |  | 百分之五               |
| 直接影響範圍居民戶數(戶)或海域管制範圍內港埠設籍船舶數(艘)            |  | 百分之二十              |
| 交通管制(平均：小時／次)                              |  | 百分之五               |
| 經濟發展影響                                     |  | 百分之三               |
| 居民心理影響                                     |  | 百分之七               |
| 教育文化影響                                     |  | 百分之七               |
| 居住品質                                       |  | 百分之三               |
| 扣分項目(依國軍訓場睦鄰工作要點規定辦理： <u>第二十五點至第二十八點</u> ) |  | 負百分之十              |
| 特別扣分項目(依國軍訓場睦鄰工作要點 <u>第二十九點</u> 規定辦理)      |  | 每一次扣減十分，其扣減分數不受限制。 |
| 附註   | 本表係依據行政院主計總處及審計部指導，建立「量化標準與管控作為」之相關因素，並參酌環境部「噪音管制標準」及中央氣象局地震震度分級表，詳細律定評定項目及配分比，以達公平、正義之原則。 |                    |

說明：配合點次變更，並酌作文字修正。

第十點附表二(修正前)

| 國軍主要武器訓練場影響地方睦鄰等級評審 <u>基準表</u><br>(不含兩棲登陸作戰演訓場)                                 |  |                    |
|---|--|--------------------|
| 評定項目  | 權 重 配 分  | 分 數                |
| 最大噪音量(分貝)   | 百分之二十  |                    |
| 射擊爆震  | 百分之十   |                    |
| 年射擊天數   | 百分之二十  |                    |
| 禁限建管制區域或海域管制區域範圍(平方公里)  | 百分之五   | 對海射擊訓練場<br>兩項分數以高計 |
| 直接影響範圍<br>居民戶數(戶)或海域管制範圍內港埠設籍船舶數(艘)   | 百分之二十  | 對海射擊訓練場<br>兩項分數以高計 |
| 交通管制<br>(平均：小時／次)   | 百分之五   |                    |
| 經濟發展影響  | 百分之三   |                    |
| 居民心理影響  | 百分之七   |                    |
| 教育文化影響  | 百分之七   |                    |
| 居住品質  | 百分之三   |                    |
| 扣分項目(依國軍 <u>主要武器訓練場及油料彈藥庫影響地方睦鄰工作要點規定辦理</u> ； <u>特別注意第三點、第二十七點、第二十八點、第二十九</u> ) | 負百分之十  |                    |
| 特別扣分項目(依國軍 <u>主要武器訓練場及油料彈藥庫影響地方睦鄰工作要點第三十點規定辦理</u> )                             | 每一次扣減十分，其扣減分數不受限制。   |                    |
| 附註  | 本表係依據行政院主計總處及審計部指導，建立「量化標準與管控作為」之相關因素，並參酌環保署「噪音管制標準」及中央氣象局地震震度分級表，詳細律定評定項目及配分比，以達公平、正義之原則。 |                    |

第十二點附表三(修正後)

| 國軍油料庫影響地方睦鄰等級評審表                  |   |                    |     |
|-----------------------------------|---|--------------------|-----|
| 區分                                |   | 權 重 配 分            | 分 數 |
| 評定項目                              |   |                    |     |
| 最大噪音量（分貝）                         |   | 百分之五               |     |
| 油庫有效容量（容量介論）                      |   | 百分之四十              |     |
| 危安事件發生數                           |   | 百分之五               |     |
| 禁限建管制區域（平方公里）                     |   | 百分之七               |     |
| 文化心理影響                            |   | 百分之十               |     |
| 經濟發展影響                            |   | 百分之十               |     |
| 直接影響範圍                            |   | 百分之十三              |     |
| 居民戶數（戶）                           |   | 百分之十               |     |
| 居住品質                              |   | 百分之十               |     |
| 扣分項目（依國軍訓場睦鄰工作要點規定辦理：第二十五點至第二十八點） |   | 負百分之十              |     |
| 特別扣分項目（依國軍訓場睦鄰工作要點第二十九點規定辦理）      |   | 每一次扣減十分，其扣減分數不受限制。 |     |
| 附 註                               | 一、本表係依據行政院主計總處及審計部指導，建立「量化標準與管控作為」之相關因素，並參酌環境部「噪音管制標準」及中央氣象局地震震度分級表，詳細律定評定項目及配分比，以達公平、正義之原則。<br>二、經核定平封戰啟且保留庫儲設施之油料庫，仍應納入本要點核予補助。 |                    |     |

說明：

1. 配合點次變更，並酌作文字修正。
2. 已奉核定平封戰啟之油料庫或彈藥庫，因仍具戰略價值，須保留庫儲設施，就其特殊性，得納入補助申請。



第十點附表三(修正前)

| 國軍油料庫影響地方睦鄰等級評審基準表   |  |                    |
|--|--|--------------------|
| 評定項目   | 區分   | 權重配分               |
| 最大噪音量(分貝)  |  | 百分之五               |
| 油庫有效容量(容量介論)   |  | 百分之四十              |
| 危安事件發生數  |  | 百分之五               |
| 禁限建管制區域(平方公里)  |  | 百分之七               |
| 文化心理影響   |  | 百分之十               |
| 經濟發展影響   |  | 百分之十               |
| 直接影響範圍   |  | 百分之十三              |
| 居民戶數(戶)  |  | 百分之十               |
| 居住品質   |  | 百分之十               |
| 扣分項目(依國軍 <u>主要武器訓練場及油料彈藥庫影響地方睦鄰工作要點規定辦理</u> ；特別注意第三點、第二十七點、第二十八點、第二十九) |  | 負百分之十              |
| 特別扣分項目(依國軍 <u>主要武器訓練場及油料彈藥庫影響地方睦鄰工作要點第三十點規定辦理</u> )                    |  | 每一次扣減十分，其扣減分數不受限制。 |
| 附註   | 本表係依據行政院主計總處及審計部指導，建立「量化標準與管控作為」之相關因素，並參酌環保署「噪音管制標準」及中央氣象局地震震度分級表，詳細律定評定項目及配分比，以達公平、正義之原則。 |                    |



第十二點附表四(修正後)

| 國軍彈藥庫影響地方睦鄰等級評審表                           |  | 區分 | 權重配分               | 分數 |
|--|--|----|--------------------|----|
| 評定項目                                       |  |    |                    |    |
| 最大噪音量(分貝)                                  |  |    | 百分之五               |    |
| 彈庫彈藥量<br>(重噸)                              |  |    | 百分之四十              |    |
| 彈庫曾發生彈藥爆炸事故數                               |  |    | 百分之五               |    |
| 禁限建管制區域(平方公里)                              |  |    | 百分之七               |    |
| 文化心理影響                                     |  |    | 百分之十               |    |
| 經濟發展影響                                     |  |    | 百分之十               |    |
| 直接影響範圍<br>居民戶數(戶)                          |  |    | 百分之十三              |    |
| 居住品質                                       |  |    | 百分之十               |    |
| 扣分項目(依國軍訓場睦鄰工作要點規定辦理： <u>第二十五點至第二十八點</u> ) |  |    | 負百分之十              |    |
| 特別扣分項目(依國軍訓場睦鄰工作要點 <u>第二十九點</u> 規定辦理)      |  |    | 每一次扣減十分，其扣減分數不受限制。 |    |
| 附註   | <p>一、本表係依據行政院主計總處及審計部指導，建立「量化標準與管控作為」之相關因素，並參酌環境部「噪音管制標準」及中央氣象局地震震度分級表，詳細律定評定項目及配分比，以達公平、正義之原則。</p> <p>二、彈藥庫營區內如設有廢彈處理功能單位，其廢彈廠之各項評定項目應併入彈藥庫之各項評定項目合併加計或取其分數高者評分。</p> <p>三、經核定平封戰啟且保留庫儲設施之彈藥庫，仍應納入本要點核予補助。</p> |    |                    |    |

說明：

1. 配合點次變更，並酌作文字修正。
2. 已奉核定平封戰啟之油料庫或彈藥庫，因仍具戰略價值，須保留庫儲設施，就其特殊性，得納入補助申請。

第十點附表四(修正前)

| 國軍彈藥庫影響地方睦鄰等級評審基準表  |   |                    |
|---|---|--------------------|
| 評定項目  | 區分  | 權重配分               |
| 最大噪音量(分貝)   |   | 百分之五               |
| 彈庫彈藥量<br>(重 量 噸)  |   | 百分之四十              |
| 彈庫曾發生彈藥爆炸事故數  |   | 百分之五               |
| 禁限建管制區域(平方公里)   |   | 百分之七               |
| 文化心理影響  |   | 百分之十               |
| 經濟發展影響  |   | 百分之十               |
| 直接影響範圍<br>居民戶數(戶)   |   | 百分之十三              |
| 居住品質  |   | 百分之十               |
| 扣分項目(依國軍 <u>主要武器訓練場及油料彈藥庫影響地方睦鄰工作要點規定辦理</u> ； <u>特別注意第三點、第二十七點、第二十八點、第二十九</u> ) |   | 負百分之十              |
| 特別扣分項目(依國軍 <u>主要武器訓練場及油料彈藥庫影響地方睦鄰工作要點第三十點規定辦理</u> )                             |   | 每一次扣減十分，其扣減分數不受限制。 |
| 附註  | <p>一、本表係依據行政院主計總處及審計部指導，建立「量化標準與管控作為」之相關因素，並參酌環保署「噪音管制標準」及中央氣象局地震震度分級表，詳細律定評定項目及配分比，以達公平、正義之原則。</p> <p>二、彈藥庫營區內如設有廢彈處理功能單位，其廢彈廠之各項評定項目應併入彈藥庫之各項評定項目合併加計或取其分數高者評分。</p> |                    |

第十二點附表五(修正後)

| 國軍彈藥庫營區外燒、爆燬場<br>影響地方睦鄰等級評審表                        |  |                            |
|---|--|----------------------------|
| 區分<br>評定項目  |  | 權重配分                       |
| 燒爆燬場最大噪音量(分貝)                                       |  | 百分之二十                      |
| 廢彈處理爆震  |  | 百分之五                       |
| 年平均<br>處理天數   |  | 百分之二十                      |
| 禁限建管制區域(平方公里)                                       |  | 百分之七                       |
| 文化心理影響  |  | 百分之十                       |
| 經濟發展影響  |  | 百分之十                       |
| 直接影響範圍<br>居民戶數(戶)                                   |  | 百分之十三                      |
| 居住品質  |  | 百分之十                       |
| 交通管制<br>(平均：小時／次)                                   |  | 百分之五                       |
| 扣分項目(依國軍訓場睦鄰工作要<br>點規定辦理： <u>第二十五點至第二<br/>十八點</u> ) |  | 負百分之十                      |
| 特別扣分項目(依國軍訓場睦鄰<br>工作要點 <u>第二十九點</u> 規定辦理)           |  | 每一次扣減十分<br>，其扣減分數不<br>受限制。 |
| 附註  | 本表係依據行政院主計總處及審計部指導，建立「量化標準<br>與管控作為」之相關因素，並參酌環境部「噪音管制標準」<br>及中央氣象局地震震度分級表，詳細律定評定項目及配分比<br>，以達公平、正義之原則。 |                            |

說明：配合點次變更，並酌作文字修正。

第十點附表五(修正前)

| 國軍彈藥庫營區外燒、爆燬場<br>影響地方睦鄰等級評審基準表                                |  |                    |    |
|---|--|--------------------|----|
| 評定項目  |  | 權重配分               | 區分 |
| 燒爆燬場最大噪音量(分貝)   |  | 百分之二十              |    |
| 廢彈處理爆震  |  | 百分之五               |    |
| 年平均數<br>處理天數  |  | 百分之二十              |    |
| 禁限建管制區域(平方公里)   |  | 百分之七               |    |
| 文化心理影響  |  | 百分之十               |    |
| 經濟發展影響  |  | 百分之十               |    |
| 直接影響範圍<br>居民戶數(戶)   |  | 百分之十三              |    |
| 居住品質  |  | 百分之十               |    |
| 交通管制<br>(平均：小時／次)   |  | 百分之五               |    |
| 扣分項目(依國軍主要武器訓練場及油料彈藥庫影響地方睦鄰工作要點規定辦理；特別注意第三點、第二十七點、第二十八點、第二十九) |  | 負百分之十              |    |
| 特別扣分項目(依國軍主要武器訓練場及油料彈藥庫影響地方睦鄰工作要點第三十點規定辦理)                    |  | 每一次扣減十分，其扣減分數不受限制。 |    |
| 附註  | 本表係依據行政院主計總處及審計部指導，建立「量化標準與管控作為」之相關因素，並參酌環保署「噪音管制標準」及中央氣象局地震震度分級表，詳細律定評定項目及配分比，以達公平、正義之原則。 |                    |    |

第十二點附表六(修正後)

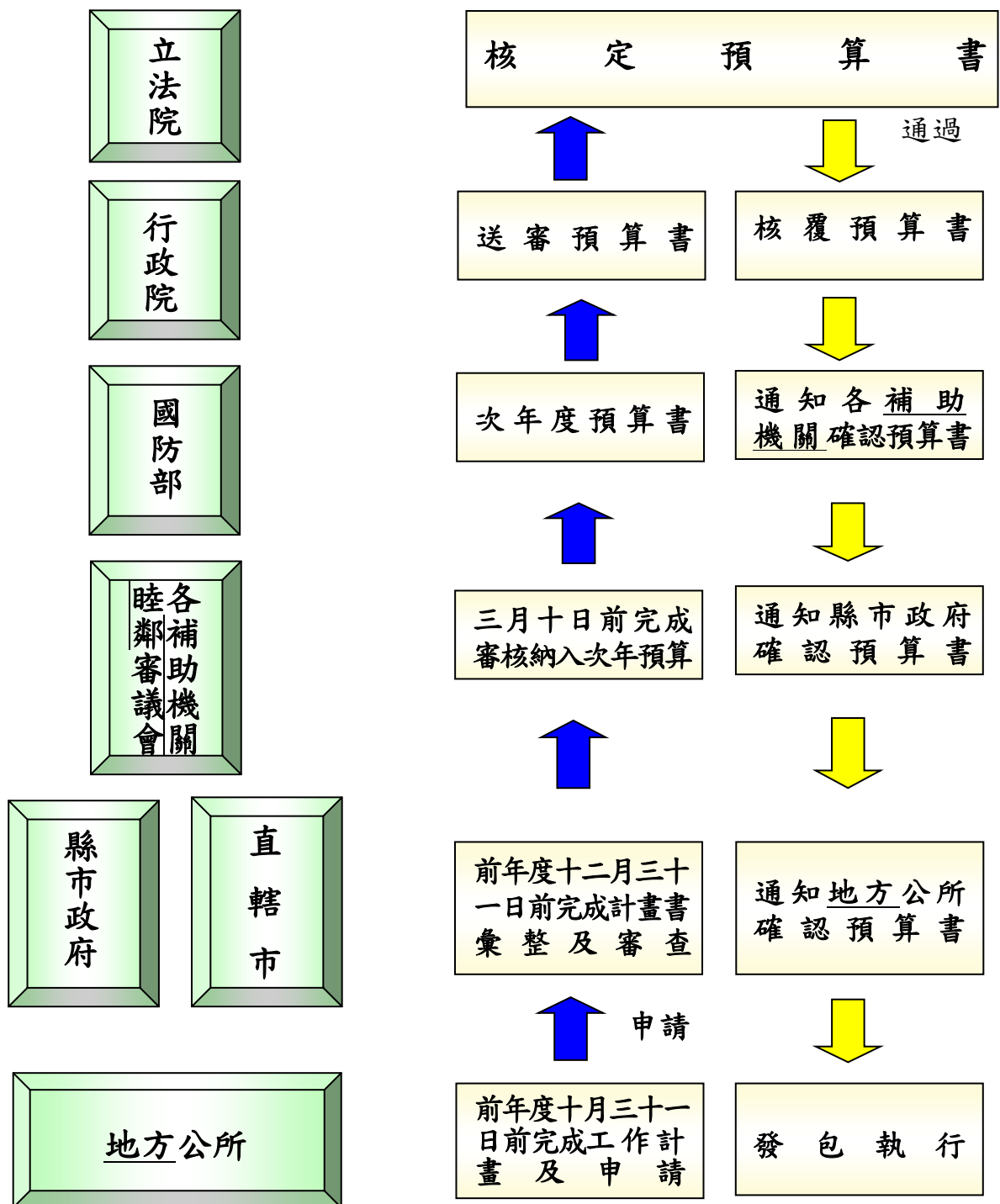
| 國軍主要武器訓練場影響地方睦鄰等級評審表<br>(兩棲登陸作戰演訓場專用) |  |                     |
|---------------------------------------|--|---------------------|
| 評定項目                                  | 區分   | 權 重 配 分 分 數         |
| 最大噪音量(分貝)                             |  | 百分之三                |
| 射擊爆震                                  |  | 百分之二                |
| 年度實際操演天數                              |  | 百分之五                |
| 禁限建管制區域或海域管制區<br>域範圍<br>(平方公里)        |  | 百分之二十五<br>兩項分數以高者列計 |
| 直接影響範圍<br>居民戶數(戶)或海域管制範圍內港埠設籍船舶數(艘)   |  | 百分之四十<br>兩項分數以高者列計  |
| 交通管制<br>(平均：小時／次)                     |  | 百分之五                |
| 經濟發展影響                                |  | 百分之三                |
| 居民心理影響                                |  | 百分之七                |
| 教育文化影響                                |  | 百分之七                |
| 居住品質                                  |  | 百分之三                |
| 扣分項目(依國軍訓場睦鄰工作要點規定辦理：第二十五點至第二十八點)     |  | 負百分之十               |
| 特別扣分項目(依國軍訓場睦鄰工作要點第二十九點規定辦理)          |  | 每一次扣減十分，其扣減分數不受限制。  |
| 附註                                    | 本表係依據行政院主計總處及審計部指導，建立「量化標準與管控作為」之相關因素，並參酌環境部「噪音管制標準」及中央氣象局地震震度分級表，詳細律定評定項目及配分比，以達公平、正義之原則。 |                     |

說明：配合點次變更，並酌作文字修正。

第十點附表六(修正前)

| 國軍主要武器訓練場影響地方睦鄰等級評審 <u>基準表</u><br>(兩棲登陸作戰演訓場專用)                        |  |           |
|--|--|-----------|
| 評定項目   | 權 重 配 分  | 分 數       |
| 最大噪音量(分貝)  | 百分之三   |           |
| 射擊爆震   | 百分之二   |           |
| 年度實際操演天數   | 百分之五   |           |
| 禁限建管制區域或海域管制<br>區 域 範 圍<br>(平 方 公 里)                                   | 百分之二十五   | 兩項分數以高者列計 |
| 直接影響範圍<br>居民戶數(戶)或海域管制範<br>圍內港埠設籍船舶數(艘)                                | 百分之四十  | 兩項分數以高者列計 |
| 交通管制<br>(平均：小時／次)  | 百分之五   |           |
| 經濟發展影響   | 百分之三   |           |
| 居民心理影響   | 百分之七   |           |
| 教育文化影響   | 百分之七   |           |
| 居住品質   | 百分之三   |           |
| 扣分項目(依國軍 <u>主要武器訓練場及油料彈藥庫影響地方睦鄰工作要點規定辦理</u> ；特別注意第三點、第二十七點、第二十八點、第二十九) | 負百分之十  |           |
| 特別扣分項目(依國軍 <u>主要武器訓練場及油料彈藥庫影響地方睦鄰工作要點第三十點規定辦理</u> )                    | 每一次扣減十分，其扣減分數不受限制。   |           |
| 附 註  | 本表係依據行政院主計總處及審計部指導，建立「 <u>量化標準與管控作為</u> 」之相關因素，並參酌環保署「 <u>噪音管制標準</u> 」及中央氣象局地震震度分級表，詳細律定評定項目及配分比，以達公平、正義之原則。 |           |

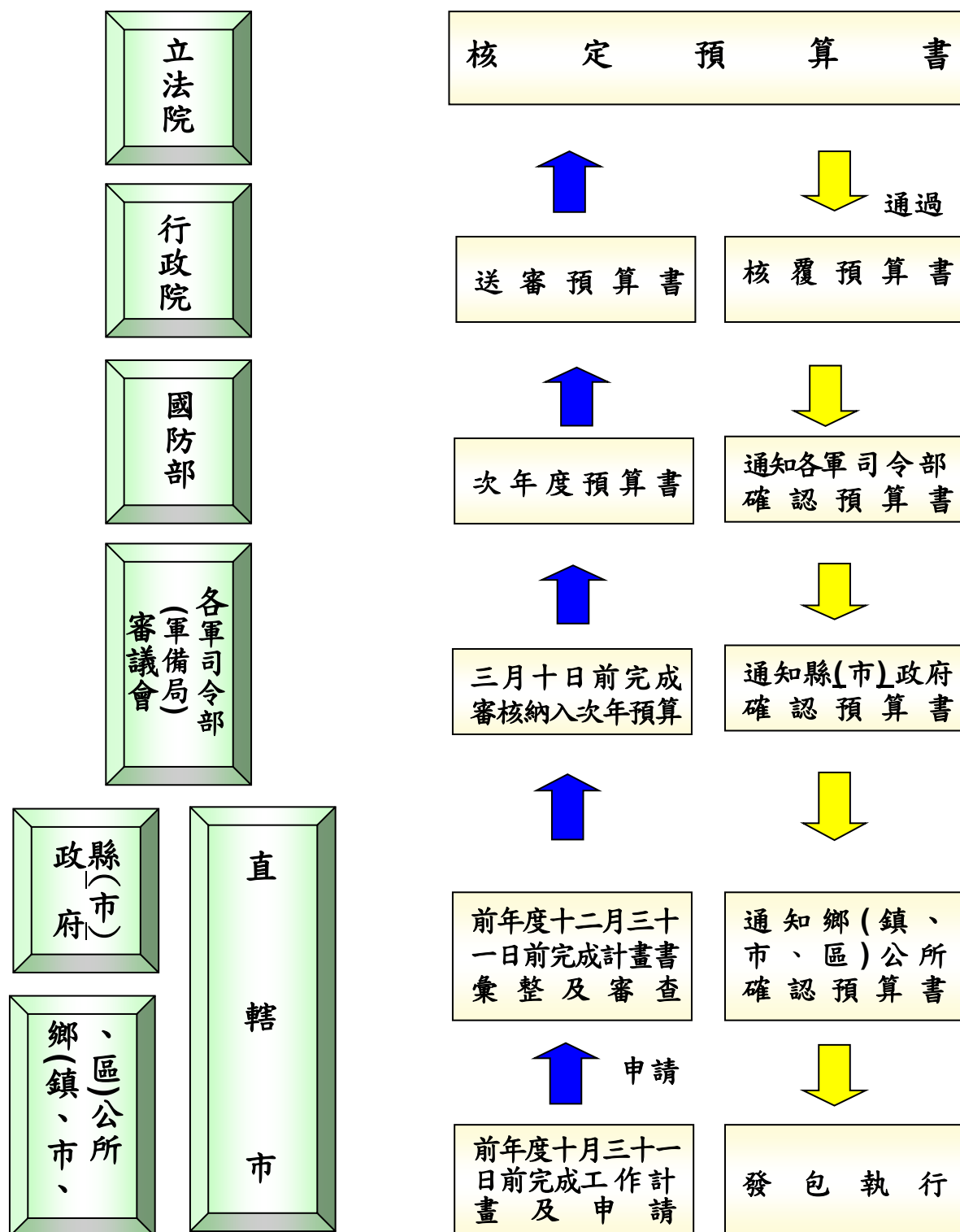
# 申請核撥作業流程表



說明：配合點次變更，並酌作文字修正。



# 申請核撥作業流程表





第二十二點附表八(修正後)

國防部(○軍司令部)補助計畫經費收支明細表

執行單位：

年度計畫名稱：

主辦單位：○軍司令部

計畫編號：

總經費

元

| 經費預算<br>核撥數 |     | 核撥<br>(結報)  | 第一案核撥<br>年 月 日<br>金額： 元  | 第二案核撥<br>年 月 日<br>金額： 元 | 第三案核撥<br>年 月 日<br>金額： 元 | 合 計 |
|-------------|-----|-------------|--|-------------------------|-------------------------|-----|
| 用途別         | 金 額 |             |  |                         |                         |     |
| 工程費         |     |             |  |                         |                         |     |
| 業務費         |     |             |  |                         |                         |     |
| 其 他         |     |             |  |                         |                         |     |
|             |     |             |  |                         |                         |     |
| 已支用 小計      |     |             |  |                         |                         |     |
| 餘(絀)數       |     |             |  |                         |                         |     |
| 備 註         |     | 繳<br>回<br>款 | <input type="checkbox"/> 經常門 元<br><input type="checkbox"/> 資本門 元 |                         |                         |     |

單位首長：

會計主管：

覆核：

製表人：

說明：配合點次變更，並酌作文字修正。

第二十四點附表八(修正前)

國防部(○軍司令部)捐助計畫經費收支明細表

執行單位：

年度計畫名稱：

主辦單位：○軍司令部

計畫編號：

總經費

元

| 經費預算<br>核撥數 |     | 核撥(結報)   | 第一案核撥<br>年 月 日<br>金額： 元 | 第二案核撥<br>年 月 日<br>金額： 元 | 第三案核撥<br>年 月 日<br>金額： 元 | 合 計 |
|-------------|-----|--|-------------------------|-------------------------|-------------------------|-----|
| 用途別         | 金 額 |  |                         |                         |                         |     |
| 工程費         |     |  |                         |                         |                         |     |
| 業務費         |     |  |                         |                         |                         |     |
| 其 他         |     |  |                         |                         |                         |     |
|             |     |  |                         |                         |                         |     |
| 已支用 小計      |     |  |                         |                         |                         |     |
| 餘(絀)數       |     |  |                         |                         |                         |     |
| 備 註         |     | 繳回款 <input type="checkbox"/> 經常門 元<br><input type="checkbox"/> 資本門 元 |                         |                         |                         |     |

單位首長：

會計主管：

覆核：

製表人：

## 第二十三點附表九(修正後)

## 國防部(○軍司令部)補助計畫經費執行概況表

中華民國 年 月 日

捐助單位：

單位：新臺幣 元

| 分支 | 會簽 | 計畫名稱 | 實收數 |     |    | 實付累計數 |     | 預付數 | 備註 |
|----|----|------|-----|-----|----|-------|-----|-----|----|
|    |    |      | 經常門 | 資本門 | 合計 | 經常門   | 資本門 |     |    |
|    |    |      |     |     |    |       |     |     |    |
|    |    |      |     |     |    |       |     |     |    |
|    |    |      |     |     |    |       |     |     |    |
|    |    |      |     |     |    |       |     |     |    |
|    |    |      |     |     |    |       |     |     |    |
|    |    |      |     |     |    |       |     |     |    |
|    |    |      |     |     |    |       |     |     |    |

單位首長：

會計主管：

覆核：

製表人：

說明：配合點次變更，並酌作文字修正。

第二十五點附表九(修正前)

國防部(○軍司令部)捐助計畫經費執行概況表

中華民國 年 月 日

捐助單位：

單位：新臺幣 元

| 分支 | 會簽 | 計畫名稱 | 實收數 |     |    | 實付累計數 |     | 預付數 | 備註 |
|----|----|------|-----|-----|----|-------|-----|-----|----|
|    |    |      | 經常門 | 資本門 | 合計 | 經常門   | 資本門 |     |    |
|    |    |      |     |     |    |       |     |     |    |
|    |    |      |     |     |    |       |     |     |    |
|    |    |      |     |     |    |       |     |     |    |
|    |    |      |     |     |    |       |     |     |    |
|    |    |      |     |     |    |       |     |     |    |
|    |    |      |     |     |    |       |     |     |    |

單位首長：

會計主管：

覆核：

製表人：